

FCI MONDIORING-KOEOHJE

Suomen Palveluskoiraliitto ry:n hallituksen hyväksymät 26.5.2024.

Hyväksytty Kennelliitossa 4.6.2024.

Ohjeet tulevat voimaan 5.6.2024.

Sisällysluettelo

I - Esipuhe.....	2
II - Kilpailuavustaja	3
III - Määräykset	4
IV - Tottelevaisuusliikkeet	11
V - Hyppyliikkeet.....	18
VI - Puruliikkeet	22
VII - Pistetaulukko.....	34
VIII - Telineet – tekniset kaaviot.....	35
IX - Käytetyt lyhenteet	37
X - Koeohjeen voimassaolo	37

Kaikissa kokeissa tulee lisäksi noudattaa voimassa olevia yleisiä palveluskoirakokeiden sääntöjä, sääntöihin liittyviä koe- ja lajiohjeita sekä ohjeita rotujen koe- ja kilpailuoikeuksista, toimihenkilöistä ja mestaruuskilpailuista, jotka ovat erillisessä Suomen Palveluskoiraliiton Palveluskoirakokeiden säännöt -dokumentissa.

Käyttäytymiskokeen (FCI-BH) osalta noudatetaan kulloinkin voimassa olevaa kansainvälistä sääntöä sekä lajiohjeita suoritus- ja arvosteluohjeiden osalta.

FCI MONDIORING-koe

Suomenkielisen koeohjeen harmaalla pohjalla olevat tekstit eivät koske Suomessa järjestettäviä kokeita ja alleviivatut määräykset ovat voimassa vain Suomessa järjestettävissä kokeissa.

Lihavoidut sekä kursivoidut tekstit vastaavat FCI:n hallituksen hyväksymiä muutoksia lokakuussa 2023.

I – ESIPUHE

Useat tahot Euroopassa ja Amerikassa osallistuivat FCI Mondioring-koeohjeen kehittämiseen tavoitteenaan yhtenäistää olemassa olevat kansalliset koeohjeet ja näin laajentaa ohjeet kattamaan kaikki harrastajat, aloittelijoista kokeneempiin. Mondioringin tarkoitus on viihdyttää katselijoita ja tarjota asteittain vaikeutuva harrastus, tai koiraurheilulaji kilpailusta kiinnostuneille harrastajille. **Vaikka koeohje on FCI-maille yhteinen, noudatetaan Suomessa kansallista lainsäädäntöä ja koeohjeen tulee olla linjassa lainsäädännön kanssa.**

Mondioringiä varten tarvitaan aidattu kenttä varustettuna erilaisilla välineillä sekä yksi tai kaksi kokosuojuukuun pukeutunutta maalimiestä, jotka ovat koiran ja sen ohjaajan sekä tuomarin kumppaneita; tuomarin tehtävänä on arvioida ohjaajat koeohjeen mukaan. Tämä koeohje kuvaa yksittäiset liikkeet, eri liikkeistä saatavat pisteet ja virheistä tehtävät vähennykset.

Jotta kaikki voisivat noudattaa koeohjetta, sen on oltava helposti ymmärrettävä ja käytännössä toteutettava, ja arvosteluohjeiden on oltava selkeät. Huolimatta mahdollisesti poikkeavista tai odottamattomista olosuhteista tai koeohjeen riittämättömistä määräyksistä tuomarit eivät saa unohtaa niitä periaatteita, joiden mukaan tämä koeohje on laadittu. Koeohjeen peruseriaatetta on aina kunnioitettava, eikä ohjetta saa tulkita koiralle epäedullisella tavalla.

Mondioringin tavoitteena on tuoda esille koiran ominaisuudet, koulutustaso, hallinta ja ennen kaikkea koiran geneettinen perimä. **Lajin kuormittavuuden takia koiranomistajan tulee varmistua koiran terveydentilasta ja siitä, että koira on lajiin ominaisuuksiltaan soveltuva, ennen kuin koiran kanssa harjoitellaan tai kilpaillaan. Koiran olemusta ja kykyä suoriutua sille annettavista tehtävistä tulee seurata koko kokeen ajan, ja suoritus tulee keskeyttää, mikäli koira osoittaa kokeissa liiallisen kuormittuneisuuden merkkejä.**

Koe muodostuu kolmesta osuudesta, jotka on suoritettava seuraavassa järjestyksessä:

1. tottelevaisuus
2. hyyt
3. puruliikkeet

Liikkeiden järjestys on sama kaikille kilpailijoille.

Huom: FCI Mondioring-koeohje on käännetty useille kielille ja käännösten välillä voi esiintyä poikkeamia tai väärinkäsityksiä. Epäselvyyksien tulkinnassa määräävä versio on ranskankielinen koeohje.

II – KILPAILUAVUSTAJA

Lajin historiasta voidaan lyhyesti mainita, että kilpailuavustajaa (myöhemmin maalimies) on aikaisemmin kutsuttu myös nimellä "Apache" (katurösvo), "Malfaiteur" (lainrikkoja), "Mannequin" (testinukke) ja "Paillasse" (olkinukke). Amerikassa maalimiestä kutsutaan nimellä "Decoy" (syötti) tai "Helper" (avustaja).

Jokainen näistä termeistä viittaa käytettyyn koulutusfilosofiaan ja olisi mielenkiintoista liittää tähän Saksassa, Espanjassa, Hollannissa, Italiassa ja Sveitsissä käytettävät termit, jos ne ovat erilaisia.

Ranskankielisessä koeohjeessa maalimiehestä käytetään suhteellisen uutena käsitteenä termiä "homme d'attaque" (lyhenteenä H.A.), joka suoraan käännettynä on hyökkääjä. Verrattuna esimerkiksi suojelukoiriin, maalimies ei kuitenkaan itse asiassa hyökkää, vaan pääasiassa yrittää puolustaa itseään, paeta tai varastaa koiralle vartioitavaksi annetun esineen.

Vaikka maalimies onkin koiran ja ohjaajan kumppani, kuten aiemmin mainittiin, hänen tulee myös olla kummanikin vastustaja, koska ennen kaikkea hän työskentelee yhdessä tuomarin kanssa auttaen tuomaria arvos-telemaan koirien suoritukset.

Passiivisesti käyttäytyvä maalimies on vain liikkuva nukke, joka antaa koiran purra itseään. Koska hänen tehtävänsä kuitenkin on auttaa tuomaria arvioimaan koiran tasoa, hänen on toimittava koiran vastustajana. Koska maalimies käyttää kokosuojapukua, hän voi myös viedä vastustamisen liiallisuuksiin. Lisäksi hän voi (tiedostaen tai tiedostamattaan) työskennellä eri koirille eri tavoin.

Maalimiehen tehtävä on vaikea, mutta hänen täytyy aina toimia reilun urheiluhengen mukaisesti. Puuttumatta maalimiehen tekniseen työskentelyyn, on aina muistettava kolme työskentelyn kultaista sääntöä:

1. Maalimies on täysin puolueeton.
2. Hän ei koskaan saa aiheuttaa millään tavalla koiralle fyysistä kipua.
3. Hänen täytyy toimia ikään kuin hänellä ei olisi suojapukua ja käyttää nopeutta, harhautuksia, uhkaavia eleitä ja väistelyjä puolustautuakseen tai vaikuttaakseen koiraan.

Maalimies ei saa missään tapauksessa lyödä koiraa bambukepillä.

Maalimiehen käyttäessä asetta tulee ampumisen tapahtua ilmaan noin 45 asteen kulmassa.

Kaikkien puruliikkeiden alussa maalimies sijoittautuu 10 - 20 metrin päähän liikkeen aloituskohdasta kentän keskiakselille. Kaikkien pakoliikkeiden alussa maalimies sijoittautuu 10 metrin päähän liikkeen aloituskohdasta kentän keskiakselille.

Maalimies ei saa käyttää ääntään, eikä antaa suullisia käskyjä koiralle (fyysiset eleet ovat sallittuja). Jos maali- miestyöskentelyssä halutaan käyttää nestettä, ainoastaan vesi on sallittu.

On itsestään selvää, että tuomari on vastuussa maalimiehensä työskentelystä, ja maalimiehen täytyy noudattaa hänen määräyksiään.

Luokassa 3 kaksi tai kolme maalimiestä jakavat luokan liikesuoritukset (ohjaajan puolustuksessa on sallittua käyttää vain kahta maalimiestä). Tuomarit päättävät, miten liikkeet jaetaan maalimiesten kesken. Luokassa 2 kaksi maalimiestä jakavat luokan liikesuoritukset. Tuomarit päättävät, miten liikkeet jaetaan maalimiesten kesken. Luokka 1 voidaan suorittaa vain yhtä maalimiestä käyttäen.

Maalimiesten pätevänti voidaan tehdä jokaisessa maassa omien kriteerien mukaisesti.

III – MÄÄRÄYKSET

1. Ilmoittautuminen

Kaikkien ohjaajien on oltava paikalla nollakoiran suorituksen aikana, asianmukaisesti pukeutuneena. Koiran palkitseminen (makupalalla tai lelulla) on kielletty ja johtaa koirakon sulkemiseen pois kokeesta.

Liikkeenohjaaja kutsuu koirakon kentälle. Ohjaaja siirtyy vapaana seuraavan koiransa kanssa tuomarın pöydän luo ilmoittautumaan. Koiralla ei saa olla hihnaa, kaulapantaa tai kuonokoppaa. Ohjaaja ilmoittaa tuomarille hyppyjen pituudet ja korkeudet sekä käyttääkö hän koiran kutsumiseen suullista käskyä vai pilliä.

Luokassa 3 ohjaaja nostaa kirjekuoren, jossa kerrotaan hyökkäyksen tyyppi ensimmäisessä pakoliikkeessä. Ohjaaja antaa kuoren avaamattomana tuomarille. Tuomari on ainoa henkilö, joka tietää ennen koiran suoritusta puruliikkeen tyytin: puru vai keskeytetty hyökkäys (katso liikkeen kuvaus puruliikkeistä). Tuomarın on merkittävä arvostelukaavakkeeseen ennen liikkeen alkua, onko keskeytetty hyökkäys ensimmäinen vai toinen, paitsi jos kokeessa on kaksi tuomaria, jolloin he kumpikin tietävät liikkeiden järjestyksen.

Luokissa 2 ja 3 ohjaaja valitsee tunnustusnoutoliikettä varten pienen numeroidun puuesineen. Ohjaajan tulee olla selkä koiraan päin, eikä hän saa näyttää puuesinettä koiralle. Ohjaaja saa pitää esinettä kädessään korkeintaan 5 sekunnin ajan käsittelemättä tai hajustamatta sitä mitenkään muuten. Sen jälkeen hän laittaa esineen taskuunsa, missä ei saa olla mitään muuta. Ohjaaja ei sen jälkeen saa laittaa kättään taskuunsa ennen kuin esine asetetaan osoitetulle noutopaikalle ohjaajan ollessa selkä päin koiraan.

2. Kaikkia liikkeitä koskevat ohjeet

Liikkeenohjaaja vie ohjaajan kutakin liikettä varten lähelle liikkeen aloituspistettä (noin kolmen metrin päähän). Koiraan saa virittää liikkeeseen kolmen metrin etäisyydellä aloituspisteestä. Virittämisen on oltava hillittyä ja lyhytaikaista, ja se on tehtävä ennen kuin tuomari antaa äänimerkin luvan asettua aloituspisteeseen. Tuomarın antama ensimmäinen äänimerkki on merkki siirtyä aloituspisteeseen. Jos ohjaaja ei noudata ensimmäisen äänimerkin kehotusta siirtyä aloituspisteeseen, seurauksena on 2 pisteen vähennys yleisvaikutelmasta. Ohjaajalla on 30 sekuntia aikaa tuoda koiransa alkuasentoon. Tuomari kellottaa tämän ajan ja kun 30 sekuntia on kulunut, liike keskeytetään. Ohjaaja voi antaa vain yhden asentokäskyn (istu, maahan, seiso, liikkeestä riip-puen). Hänellä on lupa antaa myös erillinen paikka-kommento (esim. paikka, odota). Jokainen asento- tai paikka-käskyn toistaminen tulkitaan lisäkäskeyksi, joka aiheuttaa 1 pisteen vähennyksen. Jos koira ei noudata viidettäkin lisäkäskeyä, liike keskeytetään, vaikka sallittu 30 sekunnin valmistelu-aika ei olisikaan vielä kulunut.

Heti kun ohjaaja ja koira ovat alkuasennossa, tuomari antaa uuden, liikkeen aloitusta tarkoittavan äänimerkin. Ohjaaja antaa silloin koiralle aloituskäskyn, jota voi edeltää koiran nimi. Jokainen poikkeava käsky aiheuttaa pistevähennyksen.

Jos ohjaaja ei odota tuomarın antamaa äänimerkkiä liikkeen lopussa: -2 p

Kaikissa liikkeissä (paitsi puruliikkeissä):

Jos koira tai ohjaaja aloittaa (aloituspisteellä) ennen tuomarın äänimerkkiä: -4 p

Jos koira aloittaa (aloituspisteellä) tuomarın äänimerkin jälkeen, mutta ennen ohjaajan antamaa kommentoa: -2 p

Määritelmä "Ohjaaja oikealla paikalla" tarkoittaa, että koiran ja ohjaajan on oltava sekä oikeassa paikassa että asennossa, joka on määritelty aloitusasennoksi.

Jos koira ja ohjaaja eivät ole oikeassa paikassa ja asennossa, noudatetaan "Kaikkia liikkeitä koskevat ohjeet" -kohdassa määriteltyjä sääntöjä.

3. Kutsukäskyt liikkeiden lopussa

Kutsukäskyjä on kahdentyyppisiä, kaukokäsky ja lähikäsky (1 metri). Läheltä annettavaa käskyä pidetään sivuletulokäskynä.

Kaikki kaukaa annettavat kutsukäskyt voidaan tehdä suullisina tai pilliä käyttäen. Ohjaajan tulee kertoa tuomarille ilmoittautumisen yhteydessä kumpaa kaukokäskytapaa hän käyttää. Toisen käskytavan käyttäminen johtaa pistevähennykseen. Kaikki lähikäskyt annetaan suullisina käskyinä. **Pillin vaihtaminen suorituksen aikana on sallittua, kunhan pillit ovat samanlaisia ja ääneltään identtisiä.**

Sekä suullisen että pillillä annetun käskyn on oltava lyhyt ja yksiosainen. Kaksiosainen käsky tulkitaan lisäkäskeyksi ja arvostellaan sellaisena.

Vain yksi kutsukäsky on sallittu. Kaikki lisäkäskyt aiheuttavat pistevähennyksen (ks. liikekohtaiset ohjeet). Jos koira tarvitsee useita lisäkäskyjä, seuraa pistevähennys myös yleisvaikutelmasta.

Samoin koira, joka ei puruliikkeessä irrota 5 sekunnin kuluessa liikkeen päättymisestä (riippumatta siitä, onko se saanut kutsukäskyn vai ei), menettää kaikki palaamisesta annettavat 10 pistettä sekä lisäksi tuomarin harkintansa mukaan yleisvaikutelmasta vähentämät pisteet.

Jos koira ei palaa määrättyssä ajassa ohjaajan sivulle, se menettää myös puruliikkeissä irrotuksesta annettavat 10 pistettä. Luokassa 1 ohjaaja voi antaa koiran jäädä vartioimaan maalimiestä hyökkäyksen päätteeksi ohjaajan sivulle palaamisen sijasta. Tästä on ilmoitettava tuomarille ilmoittautumisen yhteydessä.

Koiran tulee kaikissa puruliikkeissä lopettaa pureminen 30 sekunnin kuluessa ensimmäisestä käskystä. Jos se ei lopeta, tuomari kehottaa ohjaajaa kytkemään koiran ja poistumaan kentältä. Jos ohjaaja missä tahansa puruliikkeessä liikkuu ensimmäisen käskyn jälkeen ennen tuomarin lupaa saadakseen koiran lopettamaan puremisen, tuomari kehottaa ohjaajaa kytkemään koiran ja poistumaan kentältä. Kummassakin tapauksessa koiran suoritus hylätään ja se menettää kaikki siihen mennessä saamansa pisteet. Kilpailukirjaan merkitään "hylätty".

4. Yleiset ohjeet

Yleisvaikutelma

Mikäli tuomarin mielestä yhtä tai useampaa liikettä ei ole yleisesti suoritettu toivotulla tavalla, hän voi suorittaa ylimääräisen pistevähennyksen, joka on korkeintaan 10 % liikkeen maksimipisteistä. Tätä voidaan myös soveltaa mihin tahansa ohjaajan epäasialliseen käytökseen ennen suoritustaan, suorituksensa aikana tai sen jälkeen. Vähennyksen suuruus on tuomarin harkittavissa.

Ohjaaja ei suorituksen aikana saa kommunikoida millään tavalla tuomariston kanssa, muuten kuin ilmoittaakseen omasta tai koiransa sairaudesta. Ohjeen vastaisesta kommunikoinnista voidaan rangaista 10 pisteen vähennyksellä yleisvaikutelmasta, tai mikäli käytös toistuu, ohjaajan kokeesta sulkemisella.

Yleisvaikutelmasta tehtävät pistevähennykset tehdään ohjaajan saavuttamasta yhteispistemäärästä.

Vakavassa tapauksessa tuomari voi sulkea ohjaajan kokeesta ja takavarikoida hänen kilpailukirjansa. Tuomari toimittaa tapahtumasta yksityiskohtaisen raportin kansalliselle liitolle sekä kyseisen alueellisen yhdistyksen puheenjohtajalle. Ei ole voimassa Suomessa.

Ohjelman jakaminen osiin

Jos kokeen tuomaristo päätyy jakamaan ohjelman kahteen osaan, on kokeen tuomareita tiedotettava ennen ohjelman suunnittelua.

Koko koeohjelma on suoritettava yhdessä osassa, paitsi tilanteessa, jossa koiralle vaarallisten äärimmäisten lämpötilojen riski asettaa sen terveydelliseen vaaraan. Jos koetapahtumaa ei voi korkean lämpötilan uhatessa järjestää aikaisin aamulla tai myöhään illalla, tuomarin tulee arvioida, että olosuhteet, mukaan lukien lämpötila, ovat sellaisia, että koe voidaan suorittaa turvallisesti. Jos näin ei kuitenkaan ole, on ainoastaan luokan kolme ohjelma mahdollista jakaa kahteen osaan. Jakamisesta huolimatta on ohjaaja aina vastuussa oman koiransa terveydestä ja on hänen vastuullaan valita joko osallistua tai jäädä pois kokeesta.

Tuomarit tekevät aina lopullisen päätöksen, jaetaanko koe kahteen osaan vai suoritetaanko se yhdessä osassa.

Jos ohjelma jaetaan, tulee liikkeiden silti noudattaa normaalin ohjelman järjestystä: Tottelevaisuus-osuudet, Hyyt ja Puruliikkeet. Kaikki liikkeet jaetaan mahdollisimman tasan ensimmäisen ja toisen ohjelman osuuden kanssa.

Ensimmäinen osuus esitellään nollakoiran kanssa kaikille osallistujille. Kun kaikki kokeen osallistujat ovat suorittaneet ensimmäisen osuuden, tulee toinen osuus esitellä samalla tavalla nollakoiran kanssa kaikille osallistujille.

Ohjelman jakamista tulee käyttää ainoastaan äärimmäisten olosuhteiden vallitessa ja sitä ei tule koskaan käyttää systemaattisesti.

Ohjelman jakaminen ei ole enää mahdollista, jos koe on jo aloitettu.

Osallistumisoikeus FCI Mondioring-kokeeseen

Ohjaajalla täytyy olla kansallisen liiton mukaisesti kilpailukirja. Kokeeseen voivat osallistua kaikki FCI:n hyväksymään rekisteriin rekisteröidyt koirat rodusta riippumatta. Ei voimassa Suomessa. Suomessa kokeeseen voivat osallistua palveluskoirakokeiden koe- ja kilpailuoikeuden omaavat rodut.

Koiran on oltava vähintään **18** kuukautta vanha. Kaikkien koirien on suoritettava hyväksytty palveluskoirien käyttäytymiskoe ja niillä on oltava terveystodistus. Koiran on oltava suorittanut palveluskoirien käyttäytymiskoe (FCI-BH) hyväksytysti. Kokeissa noudatetaan Suomen Kennelliiton rokotusmääräyksiä. Juoksuiset nartut saavat osallistua kokeeseen. Ohjaaja saa kokeessa ohjata korkeintaan kahta koira, jos se kokeen järjestelyjen kannalta on mahdollista. FCI Mondioring-kokeeseen osallistuvalla koiranohjaajalla tulee olla Palveluskoiralii-ton hyväksymä suojelulisenssi. Voimassa Suomessa.

Ennen luokassa 3 kilpailua, koiran on saavutettava seuraava tulokset:

- luokasta 1 kaksi kertaa vähintään 160 pistettä 200:sta
- luokasta 2 kaksi kertaa vähintään 240 pistettä 300:sta

Ohjaaja voi jatkaa alemmassa luokassa niin kauan, kuin haluaa. Ohjaaja voi palata myös takaisin luokkaan 2 edellyttäen, että koira ei ole saavuttanut 300 pistettä luokassa 3, ja jatkaa kilpailemista luokassa 2 niin kauan, kuin hän kokee tarpeelliseksi. Suomessa alempaan luokkaan siirtyminen ei ole mahdollista.

Jossain muussa ring-lajissa kilpaillut koira voi aloittaa Mondioringissä siinä luokassa, jossa se kilpailee kotimaassaan. Koiran, joka kotimaassaan kilpailee ring-kokeiden ylimmässä luokassa, on aloitettava FCI Mondioring-kokeissa suoraan luokassa 3.

FCI:n määräysten mukaisesti uroskoiralla, joka osallistuu FCI Mondioring-kokeisiin, täytyy olla kaksi normaalisti laskeutunutta kivistä. Kivesvikainen uros saa Suomessa osallistua palveluskoirakokeisiin. Se ei voi saada valionarvoa eikä sille anota Cacitia. Kansainvälisiin edustusjoukkueisiin ei kivesvikaista urosta voida valita. ellei ko. kokeen järjestämisohje toisin määrää. **Uroskoiralla on oltava ennen ensimmäistä FCI Mondioring-kokeettaan eläinlääkärin allekirjoittama todistus (kirjoitettuna englanniksi eläinlääkärin allekirjoittamana ja hänen yhteystietojensa kanssa), jossa vakuutetaan koiralla olevan kaksi normaalia ja täysin laskeutunutta kivistä kivespussissa. Jos koiralle tapahtuu onnettomuus tai sairaus sen ensimmäisen FCI Mondioring-koeosallistumisen jälkeen, tulee hänelle hankkia toinen todistus (myös englanniksi), jossa vakuutetaan koiran olleen kivesten osalta normaali ennen onnettomuutta tai sairautta.**

Juoksussa olevat nartut saavat osallistua, mutta niiden osallistumisvuoro on kokeen viimeisen päivän viimeisenä koirana. Juoksuiset nartut tulee pitää erillään muista osallistujista. Osallistujan tulee ilmoittaa koiransa juoksusta heti tilanteen tiedettyään, mutta viimeistään ennen suoritusvuorojen arvontaa.

Suomen Kennelliiton voimassa oleva virallinen narttujen osallistumisoikeus ennen ja jälkeen penikointia on Palveluskoiraliitto ry:n Palveluskoirakokeiden säännöt pykälässä 3§ Osallistumisoikeus. Kansalliset koeohjeet voivat olla tätä sääntöä tiukempia, mutta eivät löysempiä.

Kun kilpailukenttä on rakennettu, on sille pääsy kilpailijoilta kielletty kokeesta sulkemisen uhalla.

Koulutustunnus

Koulutustunnuksen saamiseen vaaditaan:

- Luokka 1: vähintään 160 pisteen tulos (80 % kokonaispistemäärästä), kahdesta eri kokeesta
- Luokka 2: vähintään 240 pisteen tulos (80 % kokonaispistemäärästä), kahdesta eri kokeesta
- Luokka 3: vähintään 320 pisteen tulos (80 % kokonaispistemäärästä) yhdessä kokeessa

Koulutustunnuksen lyhenteenä käytetään:

- Luokka 1: FCI-MR1
- Luokka 2: FCI-MR2
- Luokka 3: FCI-MR3

Tulosten mennessä tasan paremmuusjärjestys määräytyy seuraavasti:

1. Korkein pistemäärä puruliikkeissä **vähennettynä puruliikkeiden yleisvaikutelmavähennyksillä.**
2. Korkein pistemäärä tottelevaisuusliikkeissä **vähennettynä tottelevaisuusliikkeiden yleisvaikutelmavähennyksillä.**
3. Korkein pistemäärä hyppyliikkeissä **vähennettynä hyppyliikkeiden yleisvaikutelmavähennyksillä.**

Kokeen järjestäminen

Kokeita järjestävien yhdistysten on noudatettava valmisteluissa huolellisuutta pienintä yksityiskohtaa myöten.

Järjestäjien tulee kaikin mahdollisin tavoin informoida muiden maiden yhteistyöjärjestöjä kokeesta saatavien osallistujien muista maista. Ei voimassa Suomessa.

Kokeen tuomaristo

Tuomaristo koostuu yhdestä tai useammasta pätevidystä tuomarista. Pätevidyt maalimiehet toimivat tuomareiden avustajina. Yksi tuomari voi arvostella korkeintaan 9 tuntia päivässä. Suomessa tuomari saa arvostella päivässä korkeintaan 36 osasuoritusta. Mondioring sisältää yhden (1) osasuorituksen luokassa 1, kaksi (2) osasuoritusta luokassa 2 **ja kolme (3) osasuoritusta luokassa 3.**

Järjestävän organisaation tulee myös valita liikkeenohjaaja, joka tuntee koeohjeen hyvin ja huolehtii kokeen läpiviennistä.

Yksi tai kaksi pätevää sihteerä ovat välttämättömiä, jotta koe voidaan viedä läpi sujuvasti. Tuomaripöytä on sijoitettava kentälle niin, että tuomari voi pöydän luota nähdä suoritukset kokonaisuudessaan.

Järjestävän organisaation on varattava kaksi kenttäavustajaa esteiden siirtämistä, ruokasyöttien heittämistä, ym. tehtäviä varten.

Koekenttä

Kentän mitat ovat 60 m kertaa 40 m ja maksimipinta-ala 5000 m². Suomessa käytetään kenttää, joka täyttää minimihyökkäysmatkat luokittain. Kentän pinta ei saa olla kova; asfaltti- tai sepelikenttää ei saa käyttää. Kentällä ei saa olla esineitä, jotka voisivat vahingoittaa koiraa. Kentän tulee olla aidattu asianmukaisesti maanpinnan tasolle asti. Kentälle tulee olla vähintään kaksi sisäänkäyntiä, toinen koirakkoa ja toinen maalimiehiä varten.

Koekentällä voi olla järjestäjän valitseman teeman mukaisia koristeita.

Järjestävä organisaatio on vastuussa kentän merkitsemisestä. Jokaisen liikkeen aloituspiste on merkittävä. Liikettä "esineen vartiointi" varten on merkittävä kaksi sisäkkäistä ympyrää, joiden säteet ovat 2 m ja 5 m. Hyppyliikkeitä varten maahan merkitään selkeät kulmamerkkit telineiden eteen: seinäesteen eteen, pituushyppyesteen alkuun ja aitaesteen sivupylväiden eteen. Ohjaajan piilopaikassa pitää olla katseluaukko, josta ohjaaja voi tarkkailla koiraansa liikkeiden "paikallaolo" ja "ruoasta kieltäytyminen" aikana.

Liikettä "eteenlähetyks" varten maahan merkitään lähetykslinjan suuntaisesti kulkeva 20 m mittainen viiva, ja sen kumpaankin päähän rajamerkki (tai lippu). 5 metriä lippujen sisäpuolelle merkitään kaksi metrin mittaista poikittaisviivaa osoittamaan optimaalinen etenemislinja (ks. kaavio). Koiran etenemislinjan on oltava kentän keskilinjan suuntainen (diagonaalinen linja ei ole sallittu), eikä sillä saa olla esteitä, jotka voivat häiritä koira. Linjan ulkorajamerkit voidaan korvata koriste-elementeillä.

Kokeessa tarvittavat tarvikkeet

Järjestäjä huolehtii, että tuomareilla on käytettävissään:

- 6 apuvälinettä hyökkäyksiä varten
- 1 este hyökkäyksiä varten (ks. koeohje)
- 6 piiloa liikettä "etsintä ja kuljetus" varten ja 1 siirrettävä piilo
- 3 hyppytelinettä (koeohjeen kaavion mukaiset)
- 6 noutoesinettä (koeohjeen luettelon mukaiset)
- ruokasyötit (ks. koeohje)
- puuesineitä tunnistusnoutoa varten (15 x 2 x 2 cm)
- 2 starttirevolveria, 6 mm tai 9 mm
- liput pysäytettyä hyökkäystä varten
- viralliset arvostelulomakkeet
- 1 tai 2 häirintävälinettä paikallaoloa varten
- 3 tai 4 esinettä liikettä "esineen vartiointi" varten
- on suositeltavaa, että kokeessa käytettävät esineet sopivat kokeen teemaan

Tuomari valitsee noutoesineen ja hyökkäyksen apuvälineen koepäivän aamuna. Tuomari tarkkailee apuvälineiden käyttöä nollakoiran suorituksen aikana liikkeissä "välinehyökkäys" ja "esineen vartiointi". (Vartioitava esine ei saa muistuttaa hyökkäyksen apuvälinettä.)

Järjestävä organisaatio hankkii myös nollakoirat jokaisen kilpailupäivän jokaista luokkaa varten. Järjestäjän on hankittava äänitorvi liikkeiden aloitus- ja lopetusmerkkejä varten. Pillin käyttö on varattu ainoastaan ohjaajille.

Maalimiehillä on oltava käytössään suljettava lepopaikka (telttä, sisätila), jossa he voivat oleskella silloin, kun he eivät työskentele koirien kanssa. Sen on sijaittava vähintään 5 metrin päässä kentästä niin, ettei se häiritse koirien työskentelyä. Kentälle tai sen välittömille rajoille ei saa sijoittaa vesiastioita, jotka voivat häiritä koirien työskentelyä. Etsintä-liikkeen valmistelua varten ohjaajalla tulee olla kentän ulkopuolella piilopaikka. Siellä tulee olla vesiastia, josta koira voi halutessaan juoda.

Arvonta

Järjestäjä suorittaa ennen kokeen alkua kilpailijoiden suoritusjärjestyksen arvonnasta. Yksittäisten liikkeiden järjestys voidaan myös arpoa. Liikejärjestyksen arvonta ei ole pakollista ja päätöksen arvonnasta tekee tuomari (ohjaajien läsnäolo ei ole pakollista).

Ennen liikettä "Etsintä ja kuljetus" on koiralla pitänyt olla mahdollisuus purra maalimestä, joka suorittaa ko. liikkeen. Toisin sanoen Puruliikkeet eivät voi alkaa liikesuorituksella "Etsintä ja kuljetus", eikä luokassa kolme kummallakaan liikesuorituksella "Pakohyökkäys" tai "Keskeytetty hyökkäys". Jos liike "Esineen vartiointi" on ensimmäinen liikesuoritus ennen "Etsintä ja kuljetus" -liikettä, on maalimiehen, joka suorittaa seuraavan liikkeen, oltava "Esineen vartiointi"-liikkeen ensimmäisen ryöstöyrityksen tekijä, että koiralla säilyy mahdollisuus puruun ennen seuraavaa liikettä. (Suom. huom. Sama koskee liikettä Ohjaajanpuolustus, jossa etsinnän tekevä maalimies voi olla vain hyökkävänä maalimiehenä.)

Myös liikkeen "Asennot" alkuasento valitaan arpomalla (istuu, seisoo, makaa). Valinnaisesti voidaan arpoa vielä koiran asento liikkeessä "Paikallaolo" (istuu tai makaa).

Nollakoira

Nollakoiran käyttö on pakollista joka luokan alussa ennen kokeen aloittamista. Ohjaajien tulee olla paikalla nollakoiran suorituksen aikana.

Ruokasyötit

Ruokasyötettä on oltava erilaisia ja kooltaan sopivia (enintään nyrkinkokoista). Ruokasyötteinä voidaan käyttää raakaa tai kypsää lihaa, kalanpäitä, juustoa, kuivakakkua, sokeria, tms. Luita tai raakaa sianlihaa ei saa käyttää (Aujeszky-taudin riski).

Keppi

Keppinä on käytettävä ristikkäin halkaistua bambukeppiä, jonka pituus on 60-80 cm ja halkaisija 20-30 mm. Keppi ei saa avautua viuhkan tyyppisesti, kun sillä estetään koira.

Maalimiehen puku

Puvun täytyy suojata maalimestä tehokkaasti ja sen on oltava riittävän joustava, että maalimies pystyy liikkumaan helposti ja juoksemaan kevyesti. Puku ei saa olla millään tavalla naurettava, hihat eivät saa olla liian leveät tai liian kovat niin, ettei koira saa niistä otetta. Koiran täytyy voida saada puvusta vähintään 7 cm syvä ote ja koiran suuhun tulevan puvun osan paksuuden on oltava 3-5 cm. Maalimies ei saa kokeessa tehdä pukuun muutoksia koirien välillä.

Käskyt

Käskyjen on oltava koeohjeen mukaiset. Ohjaaja voi antaa käskyt omalla äidinkielellään. Kaksiosaisena annettut käskyt koira kutsuttaessa tai pysäytettäessä katsotaan lisäkäskeksi.

Arvostelulomakkeet

Arvostelulomakkeen tulee olla virallisen mallin mukainen ja sisältää kaikki koetiedot. Jokaiseen luokkaan on varattava jokaista koira varten arvostelulomake kolmena kappaleena (1 alkuperäinen ja 2 kopiota). Alkuperäinen annetaan tuomarille, yksi kopio annetaan ohjaajalle tulosten julkistamisen jälkeen ja toinen jää järjestävälle organisaatiolle.

FCI Mondioringtuomarien tehtävät ja velvollisuudet

Kokeessa toimivat tuomarit nimeää kansallinen liitto. Jos tuomareita on enemmän kuin yksi, tuomarit eivät arvostele yksittäin vaan yhdessä. Tuomareiden tulee hallita koeohje täydellisesti ja toimia sen mukaan.

Tuomari on vastuussa kokeen kulusta ja tulee tehdä päätöksensä vapaasti. Tuomarin on erityisesti ohjattava maalimpien työskentelyä kokeen eri luokissa. Selkeistä virheistä on tehtävä pistevähennykset tarkasti koeohjeen mukaisesti. Jokaisen pistevähennyksen tulee perustua virheeseen, koiran riittämättömään suoritukseen tai ohjaajan virheelliseen toimintaan. Vähennysten tulee olla kaikkien ohjaajien tiedossa, myös aloittelvien, ja heillä on velvollisuus tutustua koeohjeeseen ja sen määräyksiin ennen kokeeseen osallistumista.

Tuomarin päätöksistä ei voi valittaa sellaisten tilanteiden osalta, joita ei ole määritetty koeohjeessa. Kaikki liikkeet suoritetaan tuomarin ohjeiden mukaan. Mitään liikkeitä ei saa aloittaa ilman tuomarin lupaa. Tuomari antaa äänitorvella liikkeiden aloitus- ja lopetusmerkit. Tuomarin on varmistettava, että kaikki liikkeet suoritetaan samalla tavalla kaikkien kilpailijoiden osalta. Koeolosuhteiden tulee olla samat kaikille kilpailijoille.

Tuomari laskee yhteen koiran saavuttamat pisteet ja allekirjoittaa arvostelulomakkeet. Arvostelulomake asetetaan esille 15 minuutin kuluessa kilpailijan suorituksen loppumisesta.

IV – TOTTELEVAISUUSLIIKKEET

1. Vapaana seuraaminen

6 pistettä

Suoritus

Ks. kaikkia liikkeitä koskevat valmistelevan osan ohjeet.

Ohjaaja kulkee muistinvaraisesti seuraamiskaavion, jonka tuomari tai kenttätöimitsija on osoittanut nollakoiran avulla (seuraamiskaavion tulee olla yksinkertainen). Kaavio sisältää 3 suora- tai teräväkulmaista käännöstä, yhden täyskäännöksen ja kaksi pysähdystä. Koiran asento pysähdyksissä on vapaa. Liikkeellelähdöt ja pysähdykset tehdään tuomarin antamasta merkistä. Jos ohjaaja ei suorita liikettä kaavion mukaan, seuraa pistevähennys yleisvaikutelmasta. Jos ohjaaja poikkeaa kaaviosta välttääkseen jonkun kaavion vaikean osan, hän menettää liikkeen kaikki pisteet. Ohjaajalla ei saa olla mukanaan mitään esinettä.

Pistevähennykset:

Koira edistää, jättää tai seuraa väljästi, per virhe (joko suorilla tai kulmissa, tai pysähdysten tai täyskäännöksen aikana)	-0,5
Koira lähtee pois ohjaajan luota tai ei seuraa	-6
Ohjaaja ei noudata kaaviota (pieni virhe)	-YV
Ohjaaja ei noudata kaaviota välttääkseen jonkun vaikean osan	-6
Koira/ohjaaja aloittaa liikkeen (aloituspisteellä) ennen tuomarin äänimerkkiä	-4
Ylimääräinen käsky aloituksen jälkeen äänellä tai eleellä	-6

2. Paikallaanolo

10 pistettä

Suoritus

Ks. kaikkia liikkeitä koskevat valmistelevan osan ohjeet.

- Koira jätetään paikalleen maahan tai riittävän suurelle ja tukevalle kiinteälle alustalle tuomarin määräämään paikkaan. Luokissa 1 ja 2 paikallaoloasento on makaava. Luokassa 3 asento (makaava tai istuva) voidaan määrätä (ei pakollista) arpomalla. Tuomari voi muuttaa määrättyä paikkaa kilpailun aikana kentän olosuhteiden ja sään mukaan.
- Liike kestää 1 minuutin; aika alkaa siitä, kun ohjaaja on mennyt piiloon. Ohjaaja ei saa katsoa taakseen poistuessaan koiran luota tai mennessään piiloon.
- Paikallaanolon aikana tuotetaan häiriöitä (äkilliset äänet ovat sallittuja), joihin koiran on suhtauduttava välinpitämättömästi liikkumatta paikaltaan tai asentoaan muuttamatta. Häiriön aste vaihtelee koeluo-kan mukaan. Häiriö ei saa olla hyökkäyksen tai uhkauksen muodossa. Maalimies ei saa toimia häiriön aiheuttajana. Häiriön lähteen etäisyys koiraan on vähintään 10 m luokissa 1 ja 2 ja vähintään 5 m luokassa 3.

Pistevähennykset:

Koira vaihtaa asentoa minuutin paikallaolon aikana	-10
Koira vaihtaa asentoa, kun ohjaaja on menossa piilolle	-10
Koira liikkuu asentoa vaihtamatta (per metri)	-1
Koira vaihtaa asentoa ohjaajan palatessa	-2
Ohjaaja näyttäytyy piilosta liikkeen aikana	-10
Jokainen ylimääräinen käsky	-10
Ohjaaja katsoo taakseen koiran luota poistuessaan tai piiloon mennessään	-10

3. Eteenlähetys

12 pistettä

Pisteet:

Optimaalisella linjalla	12
Lipun ja kohtisuoran viivan välissä	8
Lippujen ulkopuolella	4

Liikkeen kuvaus

Koira etenee suoraan ja ylittää aloitusviivan suuntaisen, 20 m pitkän ja kummastakin päästään rajamerkillä (tai lipulla) merkityn viivan. 5 metriä lippujen sisäpuolelle on merkitty kaksi metrin mittaista poikittaisviivaa osoittamaan koiran optimaalinen etenemislinja. Merkkien sijasta voidaan käyttää myös koriste-elementtejä. Linjalla ei saa olla mitään esteitä tai esineitä, ja sen tulee kulkea kohtisuoraan. Sellaisten elementtien käyttöä merkeinä, jotka voisivat provosoida koira ja kiinnittää sen huomion (esim. pallot/lelut), tulee välttää. Viivan etäisyys lähtöpaikasta on 20, 30 tai 40 metriä luokasta riippuen (1, 2 ja 3), (ks. koeohjeessa oleva kaavio).

Suoritus

Ks. kaikkia liikkeitä koskevat valmistelevan osan ohjeet.

- Koira sijoitetaan aloitusviivan taakse, poikittaisviivalla merkittyyn keskikohtaan.
- Tuomarin merkistä ohjaaja käskää koiran etenemään. Koiran tulee edetä suoraan eteenpäin ja ylittää loppuviiva.
- **Koiralla on 20 sekuntia aikaa ylittää loppuviiva ohjaajan antaman etenemiskäskyn jälkeen. Jos koira ei ylitä loppuviivaa 20 sekunnin kuluessa, kaikki liikkeen pisteet menetetään.**
- Kun koira on ylittänyt loppuviivan, ohjaaja kutsuu koiran sivulle. Koiran pitää palata 20 sekunnin kuluessa. Jos ohjaaja kutsuu koira ennen kuin se on ylittänyt loppuviivan, mutta koira jatkaa eteenpäin ja ylittää loppuviivan, kutsu katsotaan ylimääräiseksi käskyksi (- 4). Jos koira on ylittänyt loppuviivan ja ohjaaja odottaa liian kauan ennen sen kutsumista, seuraa pistevähennys yleisvaikutelmasta.

Pistevähennykset:

Suulliset käskyt ja käsimerkit	-2
Lisäkäskyt eteenlähetyksessä, per käsky	-4
Koira mutkittelee, per suunnanvaihdos	-1
Koira kääntyy takaisin (tai juoksee ympyrää) ennen käskyä, per virhe	-2
Koira lähtee enneaikaisesti: a) ennen tuomarin antamaa merkkiä b) tuomarin antaman merkin jälkeen, mutta ennen ohjaajan antamaa komentoa	-4 -2
Koira ei ylitä loppuviivaa 20 sekunnin kuluessa	-12
Lisäkutsukäskyt (vain yksi käsky sallittu)	-2
Koira ei palaa 20 sekunnin kuluessa	-12
Koira ei palaa suoraviivaisesti ohjaajan luo	-1 YV
Ohjaaja odottaa liian kauan ennen koiran kutsumista	-1 YV
Ohjaaja kutsuu koiran ennen loppuviivan ylistystä, mutta koira ylittää sen silti	-4

4. Asennot

Luokka 1	10 pistettä
Luokat 2 ja 3	20 pistettä

Pisteet	Luokka 1	Luokat 2 ja 3
3 (3 x 3) tai 6 asennonvaihtoa (3 x 6)	9 pistettä	18 pistettä
sivulle tulo liikkeen lopussa	1 piste	2 pistettä

Esimerkki: koira luokassa 3

- istu, maahan, seiso ok = 9 pistettä, 1 m eteenpäin siirtyminen = 8 pistettä
- maahan ok, sitten palaa sivulle = 3 pistettä
- pisteet yhteensä = 11 pistettä

Liikkeen kuvaus

Liike tehdään koira maapohjalla. Koira ja ohjaaja ovat luokasta riippuen 5, 10 tai 15 m etäisyydellä toisistaan ja ehdottomasti näköyhteydessä. Koiran nimen saa sanoa ennen asentokäskyä, mutta nimi ja käsky on sanottava yhtenä sanana. Muuten sitä pidetään kaksoiskäskynä. Koiran nimen voi sanoa myös käskyn jälkeen. Tuomarin on osattava erottaa, liikkuko koira eteenpäin asennonvaihdon yhteydessä (-1 / metri), vai palaako se ilman käskyä ohjaajan luo, jolloin se menettää kaikki loput pisteet ko. liikkeestä.

Jokaista asentoa kohti ohjaaja saa käyttää 2 lisäkäskyä. Jos koira ei ota oikeaa asentoa toisellakaan lisäkäskyllä, liike keskeytetään ja kaikki siihen mennessä liikkeestä saavutetut pisteet säilyvät. Myös liikkeen alussa, jos koira ei pysy aloitusasennossa, ohjaajan on käskettävä koira takaisin aloitusasentoon (kaksi lisäkäskyä sallittu). Jos koira vaihtaa asentoa ennen käskyä, se menettää yhden asennon pisteet (sen asennon, jonka se vaihtoi). Koira voi menettää myös seuraavan asennon pisteet, jos se sattuu ottamaan seuraavaksi vuorossa olevan asennon. Jotta koira ei vaihtaisi asentoa kenttätöimitsijan suullisen asentosanan mukaan, suosittelemme käytettäväksi koirien tottelevaisuuskokeissa käytettävää merkkikolmiota, jonka jokaiselle sivulle on merkitty yksi asento.

Koiran on pysyttävä samassa asennossa siihen asti, että liikkeenohjaaja tai tuomari osoittaa uuden asennon. Jos koira ei pysy samassa asennossa, ohjaajan on annettava sille uusi käsky. Jos seuraava asento on osoitettu, ja koira siirtyy uuteen (osoitettuun) asentoon ennen ohjaajan käskyä, se menettää ko. asennon pisteet ennakoinnin vuoksi.

Suoritus

Ks. kaikkia liikkeitä koskevat valmistelevan osan ohjeet.

Ohjaaja siirtyy aloitusviivalle koira sivullaan istuen. Ohjaaja käskää koiran tuomarin merkistä aloitusasentoon ja poistuu koiran luota annettuaan sille paikka-käskyn. Jos ohjaaja ei odota tuomarin merkkiä (-1 yleisvaikutelmasta).

- Ohjaajan pitää nähdä koira koko liikkeen suorituksen ajan.
- Aloitusasento on tuomarin määräyksen mukaan joko seisoma-, istuma- tai makuuasento.
- Luokassa 1 jokainen asento otetaan kerran, ja luokissa 2 ja 3 jokainen asento otetaan 2 kertaa kenttätöimitsijan osoittamassa järjestyksessä.
- Tämän liikkeen aikana koiralle ei aiheuteta mitään häiriöitä.

Pistevähennykset:

Luokat	1	2 ja 3
Koira vaihtaa alkuasentoa (ohjaajalla kaksi lisäkäskeyä aloitusasentoon)	-2	-2
Koira ei vaihda osoitettuun asentoon	-3	-3
Koira liikkuu paikaltaan, per metri	-1	-1
Koira kääntyy paikallaan asennon aikana	-YV	-YV
Koira liikkuu eteenpäin 0,5 m (liike ei ole täydellinen)	-0,5 YV	-0,5 YV
Koira liikkuu eteenpäin 0,5 m, mutta palaa takaisin	-YV	-YV
Ohjaaja ei käske aloituksessa koira ensin istumaan ja/tai ei noudata tuomarin äänimerkkiä	-1 YV	-1 YV
Koira palaa ohjaajan luokse ennen liikkeen loppua; se menettää pisteet luoksetulosta, mutta säilyttää asennonvaihtoista saamansa pisteet (lisäksi tehdään vähennys mahdollisesta siirtymisestä per metri)	-1	-2

5. Ruoasta kieltäytyminen

Luokka 1	5 pistettä
Luokat 2 ja 3	10 pistettä

Liikkeen kuvaus

Luokissa 2 ja 3 asetetaan kuusi erilaista ruokasyöttiä maahan tuomarin ohjeiden mukaan. Luokassa 1 maahan ei laiteta mitään. Luita tai raakaa sianlihaa ei saa käyttää (Aujeszky-taudin riski).

Ruokasyötettä ei saa laittaa 5 m lähemmäksi tunnistusnoudon suorituspaikkaa eikä 5 m lähemmäksi noutoliikkeen suorituspaikkaa. Ruokaa ei myöskään saa asettaa liikkeessä "esineen vartiointi" käytettävään 2 m ympyrään.

Ruoasta kieltäytyminen on erillinen liike, jota ei saa yhdistää mihinkään toiseen liikkeeseen.

Suoritus

Ks. kaikkia liikkeitä koskevat valmistelevalle osan ohjeet.

Liikkeen alussa koira komennetaan maahan. Jos koira nousee istumaan, kun ensimmäinen ruokasyötti heitetään/tarjotaan, ei vähennystä.

- Koiralle heitetään tai tarjotaan luokassa 1 vain yksi ruokasyötti ja luokissa 2 ja 3 koiralle heitetään tai tarjotaan kaksi ruokasyöttiä (yhdessä tai erikseen) tottelevaisuusosan aikana. Tuomari määrää liikkeen paikan ja ajankohdan.
- Ruoka heitetään tai tarjotaan kaikille koirille samalla tavalla.
- Liikkeen tavoite ei ole yrittää saada koira tekemään virhe (ruokaa ei laiteta työskentelyalueille, hyppyjen laskeutumipaikoille eikä eteenlähetyslinjan loppuun). Jos ruokasyötti heitetään ja se osuu koiran avonaiseen suuhun ja koira sylkee sen pois, ei vähennystä. Jos koira syö ruokasyötin tai nuolee sitä, liikettä ei arvostella (0).

Pistevähennykset:

Luokat	1	2 ja 3
Koira nuolee, syö tai ottaa ruokaa suuhunsa (joko heitettyä tai maassa olevaa)	-5	-10
Koira väistää heitettyä ruokaa, per metri	-1	-1
Ohjaaja kieltää koiraa suullisesti tai fyysisesti	-5	-10
Koira liikkuu, kun ruokaa heitetään, alle 3 m (per metri)	-1 / m	-1 / m
Koira liikkuu, kun ruokaa heitetään, yli 3 m	-5	-10
Koira vaihtaa asentoa ohjaajan lähdeä, mutta ennen ensimmäisen ruoan heittämistä	-2	-2
Koira liikkuu ohjaajan palatessa sen luo	-2	-2

6. Nouto**12 pistettä****Liikkeen kuvaus**

Noutoon käytettävissä oleva aika on 15 sekuntia.

Noutoesine arvotaan tai tuomari valitsee sen ennen kokeen alkua tuomarille toimitetusta listasta: noutokappala, keila, lieriö, muovipullo (umpinainen, jos täytetty vedellä), pieni laukku, rattaiden pyörä, tms. Koiran pitää pystyä pitämään noutoesinettä suussa ja sen maksimipaino on 1 kg. Kaikki lasi- ja metalliesineet ovat kiellettyjä. Muita esineitä ei saa olla 5m säteellä suorituspaikasta, koska silloin kyse olisi tunnistusnoudosta. Ruokasyötettä ei myöskään saa sijoittaa ko. alueelle.

Ohjaaja ei saa liikuttaa jalkojaan ennen kuin noutoesine on hänen kädessään. Koeohjeen mukaan käytetään yhtä esinettä. Huom: esimerkiksi nauhoilla tiukasti yhteen sidottuja kenkiä pidetään yhtenä esineenä, mutta tällaiset tapaukset on kuitenkin ratkaistava tervettä järkeä käyttäen.

Koira saa korjata otettaan kolme kertaa, ennen kuin siltä vähennetään 1 piste esineen puremisesta.

Suoritus

Ks. kaikkia liikkeitä koskevat valmistelevalle osan ohjeet.

- Tuomarin merkistä esine heitetään vähintään 5 metrin päähän.
- Edelleen tuomarin merkistä ohjaaja antaa koiralle noutokäskyn. Vain yksi käsky on sallittu.
- Ohjaaja saa antaa koiralle lyhyen irrotuskäskyn, esim. "irti".
- Ohjaaja liikkuu paikaltaan sen jälkeen, kun koira on lähtenyt noutamaan = ei vähennystä.
- Ohjaaja liikkuu koiran palatessa: katsotaan lisäkäskeksi = -12
- Ohjaaja ei saa liikkua paikaltaan ennen liikkeen lopetusäänimerkkiä.

Pistevähennykset:

Lisäkäskeksi tai kielletty käsky	-12
Samanaikainen suullinen käsky ja käsimerkki	-2
Koira ei tuo esinettä sallitun ajan kuluessa	-12
Koira lähtee enneaikaisesti: a) ennen tuomarin antamaa merkkiä b) tuomarin antaman merkin jälkeen, mutta ennen ohjaajan antamaa komentoa	-4 -2
Koira leikkii esineellä tai puree sitä (pureskelu kolmen otteenvaihdon jälkeen)	-1
Koira pudottaa esineen, per virhe	-1

Koira tuo esineen mutta ei istu luovutuksessa	-1
Koira pudottaa esineen ohjaajan jalkoihin (ja ohjaajan on nostettava esine)	-2 + -1 YV (= yht. -3)
Ohjaaja liikkuu koiran palatessa	-12
Ohjaaja joutuu liikuttamaan jalkojaan saadakseen otettua esineen	-12

7. Tunnistusnouto

Luokat 2 ja 3 15 pistettä

Liikkeen kuvaus

Käytävissä oleva aika on 1 minuutti.

Käytettävä esine on pieni, aikaisemmin käyttämätön ja numeroitu, 15 cm pitkä (leveäleukaisten koirien takia) ja 2 cm halkaisijaltaan oleva puuesine, jonka ohjaaja valitsee usean samanlaisen numeroidun häiriöesineen joukosta. Tuomarille ilmoittautumisen yhteydessä ohjaaja valitsee esineen ja saa pitää esinettä kädessään korkeintaan 5 sekuntia. Viiden sekunnin jälkeen ohjaaja laittaa esineen taskuunsa käsittelemättä tai hajustamatta sitä millään muulla tavoin, ja näyttämättä sitä koiralleen, ja ilmoittaa tuomarille sen numeron.

Kaikilla ohjaajilla tulee olla tunnistusnoutoesine hallussaan yhtä pitkän aikaa. Liikettä varten tarvitaan samanlaisia, numeroimattomia puuesineitä, jotka asetetaan kilpailijan esineen läheisyyteen häiriöesineiksi. Esine asetetaan maahan selkä koiraan päin näyttämättä sitä koiralle. Ohjaaja ei saa laittaa kättään taskuunsa ennen kuin hän asettaa esineen osoitetulle noutopaikalle selkä koiraan päin. Tämän liikkeen aikana heitetynä noutoesineenä käytetty esine ei saa olla koiran ulottuvilla.

Esine on sijoitettava niin, että koira voi sen noutaa ilman vaikeuksia. Tämän liikkeen aikana koiralle ei aiheuteta mitään häiriöitä. Kuten noutoliikkeessä, tässäkin liikkeessä ei saa olla muita esineitä 5 m lähempänä suorituspaikkaa, lukuun ottamatta mahdollisia koriste-elementtejä. Aikaisempien koirien mahdollisesti suuhunsa ottamat numeroimattomat häiriöesineet täytyy vaihtaa. Liikkeen loppuun häiriöesineet asetetaan lautalle niiden liiallisen käsittelyn välttämiseksi.

Suoritus

Ks. kaikkia liikkeitä koskevat valmistelevan osan ohjeet.

- Ohjaaja jättää koiransa kenttätoimitsijan osoittamaan paikkaan ja vie sitten esineen koiran nähden 30 m päähän ja asettaa sen kuvitteellisen 1 m x 1 m kokoisen neliön sisään. Esine asetetaan maahan selkä koiraan päin.
- Samalla kun ohjaaja palaa koiransa luokse, ohjaajan asettaman esineen lähelle (vähintään 25 cm päähän) neliön sisälle asetetaan samanlaisia numeroimattomia häiriöesineitä. Häiriöesineiden määrä on 3 luokassa 2 ja 4 luokassa 3.
- Tuomarin merkistä ohjaaja lähettää koiransa etsimään käskyllä "etsi ja tuo". Yksi suullinen käsky on sallittu. Ohjaaja voi antaa koiransa haistaa käsiään ennen käskyä, jotta koira ymmärtäisi, mistä liikkeessä on kysymys.
- Ohjaaja liikkuu paikaltaan sen jälkeen, kun koira on lähtenyt etsimään = ei vähennystä.
- Ohjaaja liikkuu koiran palatessa: katsotaan ylimääräiseksi käskyksi = -15
- Ohjaaja ei saa liikuttaa jalkojaan ennen kuin hänellä on esine kädessään.
- Koira tuo kaksi esinettä (oikea + 1 väärä), se saa ansaitut pisteensä (vähennys mahdollisista muista virheistä) ja pistevähennys yleisvaikutelmasta toisen esineen vuoksi.
- Ohjaaja antaa koiran noutaman esineen kenttätoimitsijalle tuomarin tarkastettavaksi.

Pistevähennykset:

Ohjaaja näyttää esineen koiralle	-15
Samanaikainen suullinen käsky ja käsimerkki	-2
Lisälähetyskäsky	-15
Koira ei tuo esinettä lainkaan tai ei sallitun ajan kuluessa	-15
Koira lähtee ennenaikaisesti	-4
a) ennen tuomarin antamaa merkkiä	-2
b) tuomarin antaman merkin jälkeen, mutta ennen ohjaajan antamaa komentoa	-2
Koira puree esinettä	-1
Koira pudottaa esineen, per virhe	-1
Koira tuo esineen, mutta ei luovuta sitä istuen	-1
Koira pudottaa esineen ohjaajan jalkoihin (ja ohjaajan on nostettava esine)	-2 + -1 YV (= -3)
Koira lähtee paikaltaan ennen ohjaajan paluuta (yli 2 m)	-15
Koira liikkuu paikaltaan alle 2 m, per metri	-1
Koira tuo kaksi esinettä (oma ja vieras)	-YV
Koira tuo väärän esineen	-15
Ohjaaja liikkuu koiran palatessa	-15
Ohjaaja joutuu liikuttamaan jalkojaan saadakseen otettua esineen	-15
Ohjaaja laittaa käden taskuunsa ennen kuin on siirtynyt kohtaan, mihin esine asetetaan tai hän näyttää esineen koiralle	-15
Ohjaaja ei ole selkä koiraan päin asettaessaan esineen	-15
Ohjaaja käsittelee esinettä vastoin ohjeita tai hajustaa sen	-15

V – HYPPYLIIKKEET

Luokassa 1 ohjaajan täytyy valita 1 hyppy 3 vaihtoehdosta. Hän ilmoittaa valintansa tuomarille ilmoittautumisen yhteydessä. Luokassa 2 aitaeste (20 pistettä) on pakollinen, ja lisäksi ohjaaja valitsee joko seinäesteen (2,1 m = 15 pistettä) tai pituushypyn (3,5 m = 15 pistettä).

Ks. kaikkia liikkeitä koskevat valmistelevan osan ohjeet.

Seuraavat ohjeet koskevat kaikkia kolmea hyppyliikettä (seinä, pituus, aita):

- Ohjaaja jättää koiransa sopivaksi katsomalleen etäisyydelle esteestä.
- Ohjaaja voi nollakoiran suorituksen yhteydessä mitata sopivan lähetysetäisyyden esteestä; myöhemmin se ei ole sallittua ja voi johtaa liikkeestä saatujen pisteiden menetykseen.
- Seinäesteen eteen, pituushyppyesteen alkuun ja aitaesteen sivupylväiden eteen on tehty maahan kulma-merkit; ohjaaja asettuu tällaisen kulma-merkin ulkopuolelle esteen vasemmalle tai oikealle puolelle.
- Ohjaaja ei saa koskea hyppyesteisiin (tai nojata seinäesteeseen).
- **Jos ohjaaja ei ole oikeassa paikassa (hyppyesteeseen viereen merkatulla alueella, koskee esteeseen, kumartuu esteen päälle), tuomari ilmoittaa hänelle virheestä ja hän menettää yhden hyppy-yrityksen ja joutuu aloittamaan liikkeen uudellen (-2).**

Jos koira lähtee paikaltaan ennen hyppy-yritystä ja ohjaajan täytyy palauttaa se aloituspaikalle, koira menettää yhden yrityksen ja lisäksi tehdään pistevähennys.

Koiralla on seinä- ja pituushyppyliikkeissä käytettävissä 3 yritystä. Aitahyppyliikkeessä koiralla on käytössä 3 yritystä menohyppyyn ja 3 yritystä paluuhyppyyn. Jos paluuhyppy epäonnistuu tai koira kieltäytyy paluuhypystä, ohjaaja asettaa koiran uudestaan paikkaan, mistä koiralla on mahdollisuus suorittaa hyppyliike. Sitten ohjaaja palaa paikalleen aitaesteen viereen ja tuomarilta merkin saatuaan antaa uuden hyppekäskyn. Paluuhypyn jälkeen pysäytyskäsky on valinnainen, eli koiran saa joko kutsua perusasentoon ilmoittamallaan kutsutavalla (aikaa 10 s) **tai käskeä sen pysähtymään johonkin asentoon ja tuomarin äänimerkistä siirtyä koiran sivulle**. Jos koiran hyppy epäonnistuu millä tahansa esteellä, ohjaaja ei voi pyytää korottamaan tai laskemaan esteen korkeutta tai pituutta.

Ainoastaan suullinen hyppekäsky on sallittu. Kaikki käsimerkit ja vartaloavut aiheuttavat pistevähennyksen, mutta ohjaaja saa seurata koiraan katseellaan luonnollisella tavalla, tuijottamatta. Kaksisanaiset käskyt on sanottava ilman taukoa sanojen välissä, muuten ne katsotaan kaksoiskäskyksi (-5).

Jos ohjaaja ennen siirtymistä suorituspaikkaan tekee kädellään pallon heittoa jäljittelevän eleen, se katsotaan koiran virittämiseksi, ja seurauksena on kaikkien liikekohtaisten pisteiden menetys.

Tuomarilta luvan saatuaan ohjaaja antaa suullisen käskyn ja lyhyen käsimerkin (-2).

Pidempi käsimerkki katsotaan lisäkäskyksi (-5).

Jokaisen hypyn jälkeen (kaikilla esteillä) ohjaaja voi antaa (vapaaehtoinen) koiralle käskyn sivulletuloon tai pysäyttääkseen sen esteen taakse (**kutsukäsky tai pysäytyskäsky voi olla eri kullakin esteellä**). Jos ohjaaja käskää koiran pysyä paikallaan, hänen on mentävä koiransa luokse. Muussa tapauksessa koiran on tultava ohjaajan sivulle, käskyllä tai ilman käskyä, 10 sekunnin kuluessa, tai muuten seuraa pistevähennys. **Jos ohjaaja ensin pysäyttää koiransa esteen taa, mutta sen jälkeen kutsuu sen kuitenkin viereensä, tulkitaan tämä kaksoiskäskyksi (-2).**

Jos koira kutsutaan sivulle, käskyn voi antaa joko suullisena tai pillillä, mutta samalla tavalla kaikissa hyppyliikkeissä (ohjaajan ilmoittautumisen yhteydessä ilmoittama kutsutapa).

Mikäli koira ei pysy esteen takana käskystä huolimatta, seuraa myös pistevähennys. Ohjaaja odottaa äänimerkkiä liikkeen päättymisen merkiksi ja poistuu vasta sitten hyppyesteeltä. Jos koira pysähtyy, mutta ei käskyn mukaiseen asentoon, siltä ei vähennetä pisteitä.

Ohjaaja ei saa esitellä hyppyestettä koiralleen ennen liikettä.

1. Seinä

max. 15 pistettä

Korkeudet ja pisteet						
korkeus (m)	1,80	1,90	2,00	2,10	2,20	2,30
luokka 1	15					
luokka 2	12	13	14	15		
luokka 3	5	7	9	11	13	15

Luokassa 1 vain yksi korkeus: 1,8 m = 15 pistettä

Liikkeen kuvaus

Seinäesteen alaosa on kiinteä 1 m korkea levy, ja sen päällä 10 cm korkeita ja vähintään 27 mm paksuja höyläämättömiä lautoja. Seinäeste voi olla 1,5 – 1,9 m leveä. Koiran alastulon apuna esteessä on 1,7 m korkeudelle kiinnitetty luiska (yhteenkiinnitettyjä lautoja), jonka toinen pää on maassa noin 1,2 m päässä seinästä. Luiskaan on kiinnitetty poikkipuita 30 cm välein laskeutumista varten. Luiskan tarkoituksena on myös tukea seinäestettä. Liikuttelun helpottamiseksi seinäeste on kahden vaakapalkin varassa; esteen muoto ylösalaisin käännetty T. Liikkeessä ei ole paluuhyppyä, joten esteen takana ei tarvita aitaa.

2. Pituushyppy

Luokat 1 ja 2	15 pistettä
Luokka 3	20 pistettä

Pituudet ja pisteet:			
pituus (m)	3,0	3,5	4,0
luokka 1	15		
luokka 2	10	15	
luokka 3	12	16	20

Luokassa 1 vain yksi pituus:
3 m = 15 pistettä

Liikkeen kuvaus

Esteen alla ei ole kuoppaa. Esteen runko on tehty kolmesta laudasta. Esteen etureunassa oleva lauta on 2 metriä leveä ja 10 cm korkea ja se on kiinnitetty kahteen 3 m pitkään sivulautaan, jotka ovat 10 cm korkeita etureunastaan ja levenevät taaksepäin niin, että takareunastaan ne ovat 20 cm korkeita. Ne on päistään kiinnitetty maahan kulmaraudalla rungon heilumisen estämiseksi.

Runkoon on 30 cm välein kiinnitetty poikittaiset värilliset joustavat nauhat, kevyet metallitangot tai PVC-putket rungon koko mitalta.

Koiran on hypättävä rungon sekä sen takana olevan puolisuunnikkaan muotoisen keinuosan yli; keinuosa on 1,95 leveä ja 1 m pitkä, ja sitä voidaan säätää lähemmäksi tai kauemmaksi rungon sisällä sivulautoihin koskematta. Näin este voidaan säätää 3 tai 3,5 m pituiseksi. 4 m pitkä este saadaan vetämällä keinuosa ulos rungosta. Keinuosa on rakennettava niin, että kun keinun toinen pää on alhaalla maassa, toinen pää on 30 cm korkeudella maasta. Jos koira astuu rungolle, liikkeestä vähennetään 4 pistettä ja lisäksi koiran katsotaan kieläytyneen hypystä, joten se menettää yhden yrityksen. Hyppy on tässä tapauksessa uusittava.

3. Aitaeste

Luokka 1	15 pistettä
Luokat 2 ja 3	20 pistettä

Korkeudet ja pisteet:			
korkeus (m)	1,0	1,1	1,2
Luokka 1	15		
Luokka 2	16	20	
Luokka 3	12	16	20

Luokassa 1 vain yksi korkeus:
1 m = 15 pistettä (7,5 + 7,5)

Liikkeen kuvaus

Aitaeste on tehty liikkuvasta levystä, joka on 1,5 metriä leveä ja 60 cm korkea. Levyssä on 2 niveltappia, joiden avulla se ripustetaan esteen runkoon hitsattuihin kannattimiin. Levyn yläpuolella on saman levyinen ja 30 cm korkea kääntyvä lauta, jonka täytyy pudota pienimmästäkin kosketuksesta, ja joka ei saa olla koiralle vaarallinen. Este täytyy voida säätää ohjeen mukaisesti korkeuksiin. Aitaesteen edessä tai takana ei ole kuoppaa.

Suoritus

Heti koiran ylitettyä esteen ohjaaja voi antaa yhden käskyn koiran pysäyttämiseksi. Samanaikaisesta käsimerkistä vähennetään 2 pistettä.

Tuomarin merkistä ohjaaja saa antaa koiralle käskyn paluuhyppyä varten; suullinen käsky tai käsimerkki on sallittu. Kaikki ylimääräiset pysäytys- ja hyppykäskyt aiheuttavat pistevähennyksen.

Paluuhypyn jälkeen **ohjaaja voi valita, kutsuuko koiran perusasentoon (aikaa 10 s) vai käskeekö sen pysäyttämään johonkin asentoon, ja palaa koiransa luo tuomarin äänimerkistä.**

Pistevähennykset (kaikki 3 hyppyliikettä):

Koira lähtee ennenaikaisesti ennen merkkiä (sekä 1 yrityksen vähennys)	-4
Koira lähtee ennenaikaisesti tuomarin merkin jälkeen, mutta ennen ohjaajan antamaa komentoa	-2
Pallon heittoa jäljittelevän eleen tekeminen valmistelussa (tulkitaan kouluttamiseksi, kaikki pisteet)	-15 - -20
Samanaikainen suullinen käsky ja käsimerkki	-2
Hypystä kieltäytyminen tai esteen kiertäminen, meno- tai paluuhyppy	-4
Epäonnistunut hyppy, meno- tai paluuhyppy	-2
Koira ei pysähdy käskystä esteen taakse	-2
Ylimääräiset pysäytys-, paluuhyppy- ja sivulletulokäskyt	-2
Ylimääräinen menohyppykäsky (suullinen tai elein tehty)	-5

Koira ei noudata sivulletulokäskyä 10 sekunnin kuluessa	-2
<i>Ohjaaja väärässä paikassa, koskee esteeseen tai kumartuu esteen ylle (menettää yhden yrityksen ja joutuu aloittamaan uudelleen)</i>	-2
<i>Jos ohjaaja ensin pysäyttää koiransa esteen taakse, mutta sen jälkeen kutsuu sen kuitenkin viereensä, tulkitaan tämä kaksoiskäskyksi</i>	-2
Jokaisesta kielletystä käskystä seuraa vastaava pistevähennys	

Pistevähennykset (vain aitaeste):

Samanaikainen suullinen käsky ja käsimerkki koiran pysäyttämiseksi, menohypyn jälkeen	-2
Koira osuu esteeseen, meno- tai paluuhyppy	-1
Koira ponnistaa esteestä, vaikka levy ei putoaisikaan	-2

VI – PURULIIKKEET

1. Keppihyökkäys

Luokka 1	ilman estettä	50 pistettä
Luokka 2	esteiden kanssa	40 pistettä
Luokka 3	esteiden kanssa	50 pistettä

Osapisteeet:

Aloitus	10
Hyökkäys	30 (20 luokassa 2)
Irrutus ja luoksetulo	10

Liikkeen kuvaus

- Kesto: 10 sekuntia
Etäisyys: 30 m (luokka 1)
40 m (luokka 2)
50 m (luokka 3)

Sallittuja ovat:

Kepillä estäminen, vastustus, **haastaminen**, hyökkäys koiraan kohti (korkeintaan 2 askelta) ja väistely hyökkäyksen yhteydessä, jos koira irtoaa purusta. Kepin sijasta voidaan käyttää jotain muuta välinettä esteen kanssa tapahtuvan hyökkäyksen yhteydessä. Luokassa 1 vain kepin käyttö on sallittu. Luokassa 1 maalimiehen on pidettävä käsivarsiaan niin, että koira pääsee puremaan niitä.

Kiellettyjä ovat:

Väistäminen ennen koiran puruun tuloa, koiran lyöminen ja kaikki sellainen maalimiehen toiminta ja käyttäytyminen, joka voi aiheuttaa kipua koiralle. Jos maalimies ei noudata näitä ohjeita, hänet poistetaan kentältä välittömästi ja tapahtuneesta laaditaan raportti.

Esteet:

- muovinen vesiallas, maksimi vedensyvyys 20 cm
- heinäpaaleja
- renkaita pinottuna tai pystyyn asetettuina
- poikittaiseen rimaan kiinnitetty pystysuuntainen nauhaverho
- verkkoja

Esteet eivät saa olla 80 cm leveämpiä, lukuun ottamatta vesialtaita ja matalia esteitä, jotka ovat korkeintaan 25 cm korkeita. Renkaat, heinäpaalit ja verkot eivät saa olla 80 cm korkeampia. Esteiden pituus on 8 – 10 metriä. Esteiden tarkoituksena on antaa tuomarille mahdollisuus arvioida koiran asennetta sen hyökätessä. Esteet eivät saa vahingoittaa koiraan tai aiheuttaa sille kipua. Tässä liikkeessä esteen tarkoituksena on hidastaa koiraan, jotta tuomarilla on enemmän aikaa arvioida sen rohkeutta kepillä tai muulla hyökkäysvälineellä tuotetun uhan edessä. Esteen perustarkoitus toimia hidasteena on aina pidettävä mielessä, eikä este saa koskaan aiheuttaa vaaraa koiralle. Maalimies sijoittuu 5 metrin päähän esteen taakse sen keskilinjan kohdalle.

Esteen yläpuolelle voidaan asettaa poikittainen rima. Maalimiehen on näyttäydettävä koiralle esteen etupuolella ennen esteen taakse siirtymistä ja pysyttävä koko ajan koiran näkyvissä.

Suoritus

Ks. kaikkia liikkeitä koskevat valmistelevan osan ohjeet.

- Jotta koiralle ei olisi epäselvää, mitä sen tulee tehdä, eli käydä kiinni maalimieheen, on maalimiehen kaikin tavoin varmistettava, että koira huomaa hänet. Maalimiehen on käyttäydyttävä huomiota herättävästi vähintään ensimmäisten 10 m matkan kiinnittäkseen koiran huomion itseensä. Puruliikkeissä maalimiehen on kiinnitettävä koiran huomio kepin avulla. Tarvittaessa tuomari antaa maalimiehen edetä 10 - 20 m ja antaa luvan koiran lähetykseen vasta, kun maalimies on esteen takana. Maalimiehen tulee paikalleen siirtyessään ylittää este, jos vain mahdollista.
- Maalimiehen tulee asettua vähintään 5 m etäisyydelle esteestä.
- Maalimies ei saa hyökätä koira kohti sen vielä ollessa hypyssä. Jos maalimies haluaa hyökätä koira kohti, on hänen huolehdittava siitä, että 5 m etäisyys esteeseen säilyy.
- Kaikissa puruliikkeissä maalimiehen on joustettava koiran tullessa puruun pysyen samalla koiran hyökkäyslinjalla. Koiran tullessa puruun on väistely kiellettyä. Jos maalimies tekee joustavaksi tarkoitetun liikkeen liian aikaisin, siitä saattaa muodostua tahaton väistöliike. Tätä ei silloin arvostelussa katsota viivästyneeksi puruun tuloksi.
- Maalimies ei saa lopettaa liikkumista ennen irrotuskäskyä; silloin hänen täytyy välittömästi jähmettyä täysin liikkumattomaksi.
- Kaikissa hyökkäyksissä, maalimiehen aloitettua hyökkäyksen tuomarin merkistä, ohjaajan antama pysähtymiskäsky (suullinen tai käsimerkki) katsotaan koiran ennakoimisen estämiseksi; vähennys -10 aloituksesta, -5 yleisvaikutelmasta, ja koiran on aloitettava uudelleen.
- Jos koira missä tahansa hyökkäyksessä ei ole otteessa, kun se kutsutaan, tai se palaa ennen tuomarin merkkiä, se menettää 10 pistettä paluusta (plus vähennys sekunneista, joiden aikana se ei ollut otteessa).
- Jos koira missä tahansa hyökkäyksessä ei ole otteessa liikkeen päättyessä, mutta yrittää saada uuden otteen, ja ohjaaja kutsuu koiran tuomarin merkistä, se menettää 5 pistettä paluusta (plus vähennys sekunneista, joiden aikana se ei ollut otteessa).
- Jos koira irrottaa otteensa tuomarin äänimerkistä ja palaa ohjaajan luo, se menettää 5 pistettä paluusta.
- Kaikissa hyökkäyksissä koira, joka ryömii eteenpäin aloituslinjalta menettää -1 p/metri 10 m asti; tämä katsotaan ennakoinniksi ennen tuomarin merkkiä, ja siksi virheeksi.

Pistevähennykset:

Luokat:	1	2	3
Koira lähtee ennenaikaisesti ennen merkkiä (sekä -5 YV)	-10	-10	-10
Koira lähtee toisen kerran ennenaikaisesti ennen merkkiä	-50	-40	-50
Koira lähtee ennenaikaisesti tuomarin merkin jälkeen	-5	-5	-5
Ylimääräiset hyökkäyskäskyt (vain 1 sallittu); jos koira lähtee ensimmäisellä käskyllä, lisäkäskyt eivät ole sallittuja	-10	-10	-10
Kaikki poikkeava käyttäytyminen ennen lähetystä tai liikkeen aikana	-50	-40	-50
Koira ei purussa, per sekunti	-3	-2	-3
Nopea puruotteen vaihtaminen	-1	-1	-1
Koira puree irrotuskäskyn jälkeen, per sekunti (1 sekunti on sallittua irrotusaikaa)	-2	-2	-2
Koira puree uudelleen irrotuksen jälkeen	-2	-2	-2
Ylimääräinen kutsukäsky (vain 1 sallittu)	-5	-5	-5
Koira palaa ohjaajan luo ennen tuomarin äänimerkkiä (+ aika, jona koira ei ole purussa, per sekunti)	-10	-10	-10
Kutsukäsky, kun koira ei ole purussa (+ aika, jolloin koira ei ole purussa, per sekunti)	-5	-5	-5

Koira ei tule 30 sekunnin kuluessa	-10	-10	-10
Kaikki poikkeava käytös liikkeen loputtua	-10	-10	-10
Koira ei hyökkää tai pure (lisäksi koira ei voi suorittaa pysäytettyä hyökkäystä tai menettää siitä saamansa pisteet, jos ko. liike on jo suoritettu)	-50	-40	-50
Ohjaaja poistuu aloitusviivalta liikkeen aikana (sivuttainen liikkuminen viivan takana on sallittua näköyhteyden säilyttämiseksi koiraan, mutta irrotuskäskyn jälkeen ohjaajan on pysyttävä paikallaan)	-50	-40	-50
Ohjaaja toimii kuin harjoituksessa	-50	-40	-50
Koira epäröi esteen edessä (vähennys aloituspisteistä)		-5	-5
Koira kiertää esteen (esteen kiertämisestä koiran palatessa ohjaajan luo ei tehdä vähennystä) (vähennys purupisteistä)		-10	-15
Koira ryömii eteenpäin aloituslinjalta, per metri	-1	-1	-1
Koira irrottaa otteensa tuomarin äänimerkistä ja palaa ohjaajan luo	-5	-5	-5

2. Hyökkäys apuvälinein

Luokka 2	40 pistettä
Luokka 3	50 pistettä

Liikkeen kuvaus

Etäisyys: 30 metriä

Kaikki tätä koskevat säännöt ovat samat kuin keppihyökkäyksessä.

Sallittuja välineitä: (näillä on ainoastaan tarkoitus tehdä vaikutus koiraan)

- Oksa, räikkä, riepu, sanomalehti. Väline ei saa olla liian iso ja koiran tulee päästä helposti sen yli vahingoittamatta itseään. Välineen tulee olla samassa kunnossa kokeen alussa ja lopussa. Maalimiehellä ei saa olla minkäänlaista käsisuojusta (esim. käsineet, kourut, holkut). Jos välineessä on kahva, se ei saa olla kättä suurempi.
- Pala muovia tai säkki, muovinen vesiastia (tyhjä tai täysi).
- Mikä tahansa äänekäs esine (joka ei aiheuta vahinkoa), jne.

Apuvälineitten on oltava sellaisia, että ne eivät peitä koira kokonaan tämän purressa.

Jos koira hyökkää tarkoituksella jonkun muun henkilön kimppuun, tuomari keskeyttää koesuorituksen välittömästi ja koira menettää kaikki pisteet tästä liikkeestä. Jos koira arvioidaan vaaralliseksi, se poistetaan koekentältä välittömästi. Jos maalimies uskoo koiran yrittävän hyökätä hänen kasvoihinsa, hänellä on oikeus suojella itseään työntämällä koiran pois tai väistämällä sitä.

Suoritus

(kuten liike "keppihyökkäys")

Hyökkäyksessä maalimiehen tulee käyttää välinettä testatakseen koiran rohkeutta, mutta ei yrittäkseen saada koiran väistämään itseään.

Pistevähennykset

(kuten liike "keppihyökkäys")

3. Pakohyökkäys

Luokka 1	50 pistettä
Luokat 2 ja 3	30 pistettä

Osapisteet:

Luokka	1	2 ja 3
Aloitus	10	10
Hyökkäys	30	10
Irrutus ja luoksetulo	10	10

Liikkeen kuvaus

Etäisyys: 30 - 40 m

Kesto: 10 sekuntia

Suoritus

Ks. kaikkia liikkeitä koskevat valmistelevan osan ohjeet.

Tasapuolisuuden vuoksi saman maalimiehen on tehtävä molemmat pakoliikkeet samalla tavalla. Maalimiehen asenteen on oltava sama kaikissa pakoliikkeissä. Maalimiehen lähtöpaikka on 10 m päässä aloituslinjasta. Tuomari antaa liikkeen aloituksen äänimerkin välittömästi. Pakomatkan pituus on 30 - 40 m. Kaikissa pakoliikkeissä maalimies kiihdyttää vauhtiaan, kun koira on noin 10 m päässä maalimiehestä ja sen jälkeen säilyttää tämän nopeuden samana siihen asti, kun koira tulee puruun.

Maalimies pakenee taakseen katsomatta tai yrittämättä väistellä. Hän on aseistautunut revolverilla ja ampuu 2 laukausta koiran ollessa purussa. Hän puolustautuu voimakkaasti koiran purukäyttäytymisen testaamiseksi, mutta ei käytä väkivaltaa. Kun ohjaaja antaa lopetuskäskyn, maalimiehen on jäätävä välittömästi liikkumatta paikoilleen.

Pistevähennykset:

(kuten liike "keppihyökkäys")

- Luokissa 2 ja 3 koira menettää 1 pisteen per sekunti, jos se ei pure maalimiestä.
- Luokassa 1 koira menettää 3 pistettä per sekunti, jos se ei pure maalimiestä.

4. Keskeytetty hyökkäys

Luokka 3	30 pistettä
-----------------	--------------------

Osapisteet:

Aloitus	10
Hyökkäys	20

Keskeytetyn hyökkäyksen arvostelun pohjana käytetään muiden liikkeiden hyökkäysoisista saatuja pisteitä jaettuna kolmella (kokonaisperuste: $30 + 30 = 60 +$ aloitusosan pisteet; ks. esimerkit).

Liikkeen kuvaus

Etäisyys: 30 - 40 m

Jokainen ohjaaja vetää arvan, joka määrää pakohyökkäyksen ja keskeytetyn hyökkäyksen välisen järjestyksen. Tämä järjestys on ainoastaan tuomarin tiedossa. Tuomarin on merkittävä arvostelukaavakkeeseen ennen liikkeen alkua, onko keskeytetty hyökkäys ensimmäinen vai toinen. Jos kokeessa on kaksi tuomaria, kumpikin tietää arvonnän tuloksen.

Maalimies ei tiedä, onko kyseessä keskeytetty hyökkäys. Keskeytettyä hyökkäystä ei suoriteta, jos koira ei ole purrut jommassakummassa aikaisemmassa hyökkäysliikkeessä. Jos keskeytetty hyökkäys on jo suoritettu ennen liikettä, jossa koira ei pure, koira menettää myös siitä saamansa pisteet.

Suoritus

Ks. kaikkia liikkeitä koskevat valmistelevan osan ohjeet.

Jos liike on keskeytetty hyökkäys, ruokasyöteistä vastaava toimitsija nostaa tuomarin merkistä punaisen lipun koiran lähdettyä liikkeelle. Jos kyseessä on pakohyökkäys, toimitsija nostaa vihreän lipun. Keskeytetyssä hyökkäyksessä kenttätöimitsija koskee välittömästi punaisen lipun nostamisen jälkeen ohjaajaa olkapäähän, jotta ohjaaja voi kutsua koiraansa ennen kuin se ehtii purra maalimiestä. Maalimies jatkaa pakoaan kutsukäskyn jälkeen vauhtiaan muuttamatta, koiraä provosoimatta tai asetta laukaisematta.

Jos koira on 3 metrin säteellä ohjaajasta paluukutsun jälkeen (koiran ei tarvitse olla liikkumattomana), voi ohjaaja antaa lisäkäskyn paluuseen, mutta menettää tästä -5 p.

Pistevähennykset:

Lähetys: kuten pistevähennykset muissa hyökkäysliikkeissä	
Koira puree	-30
Takaisinkutsu 3 m säteellä maalimiehestä (ei vähennystä)	ei vähennystä
Per lisämetri	-2
Ylimääräinen kutsukäsky (vain yksi sallittu) - jos koira palaa 3 m säteelle ohjaajasta - jos koira ei palaa 3 m säteelle ohjaajasta (lisäkäsky kielletty, koira saa vain 10 pistettä aloituksesta)	-5 -20

Esimerkki 1	pisteet muista liikkeistä	$28 + 26 = 54 / 3 = 18$
	pisteet aloituksesta	+ 10
	kokonaispisteet	= 28
	etäisyys kutsuttaessa: 5 m	- 4
	keskeytetyn hyökkäyksen pisteet	= 24
Esimerkki 2	pisteet muista liikkeistä	$30 + 30 = 60 / 3 = 20$
	koira lähtee ennenaikaisesti merkin jälkeen 10 – 5	+ 5
	kokonaispisteet	= 25
	etäisyys kutsuttaessa: 2 m	- 0
	keskeytetyn hyökkäyksen pisteet	= 25

Esimerkki 3	pisteet muista liikkeistä	30 + 30 = 60 / 3 = 20
	pisteet aloituksesta	+ 10
	kokonaispisteet	= 30
	etäisyys kutsuttaessa: 4 m	- 2
	ei palaa 5 m säteelle ohjaajasta	- 20
	keskeytetyn hyökkäyksen pisteet	= 10

5. Etsintä ja kuljetus

Luokat 2 ja 3	40 pistettä
----------------------	--------------------

Osapisteet:

Maalimiehen löytäminen	10
Kuljetus	30

Liikkeen kuvaus

Piilojen määrä: 6 kiinteää ja 1 siirrettävä, joka sijoitetaan tuomarin ohjeiden mukaan.

Tämän liikkeen aikana toisen maalimiehen on oltava vähintään 5 metrin etäisyydellä kentältä sellaisella alueella, joka voidaan sulkea niin, että jos koira lähtee kentältä, se ei voi nähdä toista maalimiestä tai päästä hänen luokseen.

Etsintä- ja vartiointiaika: 2 - 3 minuuttia tuomarin harkinnan mukaan kentän koosta riippuen. On tärkeää, että tuomari tai yksi tuomareista sijoittuu niin lähelle piiloa, että hän näkee mitä siellä tapahtuu. Jos koira ei suorita vartiointia, maalimies tekee tuomarin merkistä pakoyrityksen; tästä seuraa pistevähennys pakoyrityksen pituuden mukaan.

Koiralla tulee olla mahdollisuus päästä piiloon samaa reittiä, mitä maalimies käytti piiloon mennessään. Piilossa voi olla useampia sisäänkäyntejä.

Maalimiehen on ehdottomasti liikuttava tuomarin määräämään kaavion mukaan, jotta liike suoritetaan samalla tavalla kaikkien koirien kohdalla. Maalimiehen tulee liikkua normaalisti ja luonnollisesti, ja samalla tavalla kaikkien koirien kohdalla ja provosoimatta koiria mitenkään. Hänen täytyy tehdä koiran tarkkaavaisuuden ja käyttäytymisen mukaan oma-aloitteisesti kolme pakoyritystä, riippumatta mahdollisesta piilosta tehdystä pakoyrityksestä. Mikäli koira ei kolmannen pakoyrityksen jälkeen enää vartioi maalimiestä tarkkaavaisesti, tuomarin tulee huomioida tämä arvostelussaan ja määrätä ylimääräinen pakoyritys ennen kuin antaa äänimerkillä luvan vartiointivaiheen aloittamiseen. Maalimies ei saa hyödyntää esteitä liiallisesti pakoyrityksen pidentämiseksi. Hän saa ylittää esteen korkeintaan kolme kertaa ennen paon aloittamista. Maalimiehen ylittäessä esteen toista kertaa tuomari voi kertoa maalimiehelle, että hän voi ylittää sen vielä kerran. Maalimies ei saa palata uudelleen samalle esteelle.

Kuljetuksen tarkoituksena on osoittaa koiran kyky estää rikollista pakenemasta, ja maalimiehen tulee käyttäytyä kuten vanki, joka yrittää paeta.

Nollakoiran suorituksen aikana tuomari antaa maalimiehelle ohjeet oikeasta toiminnasta ja asenteesta, määrittää kuljettavan kaavion ja varmistaa, että liike toteutetaan sen perusajatuksen mukaisesti.

Hyppytelineitä ei saa käyttää apuna pakoyrityksissä.

Esteitä voidaan käyttää kuljetuksessa häiriönä, mutta korkeintaan vain kahdessa pakoyrityksessä.

Paikkakomennot ovat kiellettyjä pakoyrityksen jälkeisen irrotuksen yhteydessä.

Kun kuljetus on aloitettu, on ohjaajalla lupa käyttää ainoastaan irrotuskäskyjä ja kaikki ylimääräiset käskyt, kun koira on irrotanut puruotteensa, johtavat kaikkien kuljetuspisteiden menetykseen (-30).

Irrotuskäskynä voidaan käyttää koiran nimeä yhdistettynä ohjaajaan omavalintaiseen käskyyn (sanottava ilman taukoa välissä).

Suoritus

Ks. kaikkia liikkeitä koskevat valmistelevan osan ohjeet.

Ohjaaja poistuu koirineen kentältä kenttätoimitsijan ohjeiden mukaan. Ohjaaja palaa koirineen kentälle tuomarin merkistä, kun maalimies on piiloutunut. Jos koira on tarkkaavainen maalimiehen löydettyään, ohjaaja siirtyy piilolle tuomarin luvalla ja käskee maalimiehen ulos piilosta. Ohjaajan on käveltävä piilolle vauhtiaan muuttamatta.

Koiran löydettyä maalimiehen ohjaaja siirtyy tuomarin luvalla 3 m päähän piilosta, maahan merkittyyn paikkaan, ennen kuin hän käskee maalimiehen ulos piilosta. Jos ohjaaja juoksee piilolle, seuraa pistevähennys yleisvaikutelmasta. Jos koira on kuitenkin vartiointialueen ulkopuolella, tuomari voi käskeä maalimestä tekemään pakoyrityksen. Koiran tarkkaavaisuuden osoitukseksi riittää, jos se katsoo ja tarkkailee maalimestä. Jos arvostelemassa on vain yksi tuomari, hänen tulisi sijoittua piilon lähelle. Mikäli koira ei löydä maalimestä määrätystä ajasta, liike keskeytetään. Jos koira löytää maalimiehen, mutta ei hauku määrätyn ajan kuluessa, **se menettää 5 pistettä löytämisestä**, mutta ohjaaja saa tuomarin merkistä siirtyä piilolle jatkamaan liikettä. Tuomari ei saa käskeä maalimestä pakenemaan piilosta, ennen kuin koira on ilmaissut haukkumalla löytäneensä maalimiehen – ei vaikka koira olisi käynyt piilolla ja sitten jatkanut etsintää.

Koiran on annettava jatkaa etsintää sääntöjen mukaisen ajan loppumiseen asti. Jos koira ennen etsintään käytettävän ajan loppumista palaa 3 metrin säteelle ohjaajasta, ohjaaja voi antaa ylimääräisen etsintäkäskyn, mistä seuraa pistevähennys.

Jos koira puree maalimestä piilossa, vähennys on 5 pistettä riippumatta siitä, onko se haukunut vai ei. Jos koira haukkuu, vaikka se ei ole löytänyt (nähty) maalimestä, vähennys on 5 pistettä.

Liikkeen perusajatuksen mukaisesti maalimiehen on ehdottomasti oltava piilossa. Jos koira poistuu kentältä, jota ei ole aidattu riittävällä tavalla, ohjaajan täytyy kutsua koiransa takaisin. Tästä ei seuraa pistevähennystä ja kello pysäytetään. Ohjaaja pysyy paikallaan ja kutsuu tuomarin merkistä koiran takaisin. Liikettä jatketaan heti, kun koira on taas kentällä. Jos koira palaa 3 m etäisyydelle ohjaajasta, hän saa antaa uuden etsintäkäskyn ilman pistevähennystä. Jos kenttä kuitenkin katsotaan riittävällä tavalla aidatuksi, ja koira poistuu kentältä, ei kelloa pysäytetä, ja tuomari antaa ohjaajalle merkin pysyä paikallaan ja kutsua koira takaisin. Liikkeen sallittua suoritusaikaa ei muuteta.

Jos koira jatkaa etsintää ilman ohjaajan vaikutusta, ei vähennystä. Jos ohjaaja antaa lisäkäskyn vähennetään etsinnästä -10 pistettä.

Jos koira maalimiehen löydettyään puree maalimestä 15 sekunnin ajan haukkumatta, vähennetään -10 pistettä ja -5 yleisvaikutelmasta. Tuomari antaa ohjaajalle merkin siirtyä 3 m merkille. Ylimääräisistä irti-käskyistä seuraa pistevähennys.

1. Jos koira ei irrota 30 sekunnin kuluessa, koirakko hylätään.
2. Jos koira irrottaa, ohjaaja komentaa maalimiehen ulos piilosta.

Pakoyrityksen aikana maalimies saa väistellä koiraa päästäkseen pakenemaan mahdollisimman kauas koirasta. Pakoyritysten metrimäärää laskettaessa kaikki metrit ensimmäisestä alkaen huomioidaan. Maalimies jatkaa pakoa niin kauan, että tuomari soittaa torvea ja ohjaaja antaa käskyn, noin 3 sekunnin purun jälkeen. Maalimiehen liikkuminen purun aikana ei ole vähennysperuste, mutta mikäli koira irrottaa ennen ohjaajan käskyä, maalimies jatkaa pakenemista. Maalimies saa jatkaa kävelyä vasta tuomarin merkistä, kun koira on irrotanut. Ohjaajan pitää pysyä koko kuljetuksen ajan vähintään 3 metrin päässä maalimiehen sivulla tai takana, mutta ei koskaan etupuolella. Jos metrimäärä on enemmän kuin 30, koirakko saa pitää löytöpisteet, mahdolliset muut löytämiseen liittyvät virheet vähennettynä.

Tuomari ilmoittaa liikkeen päättymisen useammalla torven töräytyksellä. Ohjaaja antaa maalimiehelle käskyn "seis" ja maalimies pysähtyy. Kuljetuksen loputtua alkaa vartiointivaihe. Siinä käytetään samoja pistevähennyksiä, kuin liikkeessä "ohjaajanpuolustus". Tuomarin merkistä ohjaaja kutsuu koiran sivulle ja odottaa kenttätoimitsijan ohjeita.

Pistevähennykset:

Ylimääräinen lähetyskäsky (vain yksi sallittu)	-10
Koira ei lähde toisellakaan käskyllä	-40
Koira ei löydä maalimestä määrättyssä ajassa	-40
Koira ei hauku määrättyssä ajassa	-5
Koira puree piilolla	-5
Koira ei vartioi piilolla tarkkaavaisesti, per pakometri	-1
Ohjaaja juoksee piilolle (vähennys YV)	-2
Ylimääräiset purut kuljetuksen aikana tai irrotuksen jälkeen, per virhe	-2
Ylimääräinen irrotuskäsky, per käsky	-2
Ylimääräinen kuljetuskäsky koiran irrotettua puruotteensa	-30
Koira päästää maalimiehen pakenemaan, per metri	-1
Ohjaaja ei pidä 3 metrin etäisyyttä kuljetuksen aikana	-10
Ohjaaja estää maalimestä pakoyrityksissä	-30
Koira ei vartioi 5 sekuntia ennen tuomarin äänimerkkiä	-5
Koira lähtee vartioinnista tuomarin antamasta äänimerkistä ennen käskyä	-2
Koira ei palaa ohjaajan luo 10 sekunnin kuluessa kutsusta	-5
Koira haukkuu, vaikka ei ole löytänyt maalimestä	-5
Koira puree maalimestä piilolla yhtäjaksoisesti yli 15 s (tuomari käskee ohjaajan piilolle)	-10 ja -5 YV
Jos koira puree maalimestä piilolla yhtäjaksoisesti (ohjaajan saavuttua piilolle) ohjaajan irrotuskäskyn jälkeen (30 s sääntö)	Suoritus keskeytetään

6. Ohjaajanpuolustus

30 pistettä

Liikkeen kuvaus

Ohjaajan puolustamisen kesto: 10 sekuntia.

Osapisteet:

Hyökkäykset	20
Vartiointi ja palaaminen ohjaajan luo	10

Liike perustuu seuraaviin periaatteisiin:

1. Alussa on aina maalimiehen ja ohjaajan välinen tapaaminen (kättely), johon voi, mutta ei tarvitse liittyä keskustelua. Ohjaaja voi vastata maalimiehen tervehdykseen normaalilla äänensävyllä. Tuomari voi kieltää ohjaajaa vastaamasta maalimiehelle alkutervehdyksen jälkeen, ts. liikkeen aikana.
2. Harjoitus vaikeutuu koiran osalta progressiivisesti luokittain (1, 2, 3).
3. Jokaisessa luokassa maalimiehen on tehtävä selkeä ja ilmeinen hyökkäys kumpaakin kättä käyttäen.
4. Hyökkäyshetkellä maalimies ja ohjaaja jäävät liikkumattomiksi 2 sekunnin ajaksi. Jos koira puree 2 sekunnin aikana, työskentely jatkuu normaalisti; jos koira ei pure 2 sekunnin aikana, tuomari keskeyttää liikkeen.
5. Koira saa reagoida vain silloin, kun sen ohjaajan kimppuun hyökätään.
6. Nimenomaan hyökkäävän maalimiehen on käteltävä ohjaajaa.
7. Liikkeen "ohjaajanpuolustus" kulku, samoin kuin liikkeen "vapaana seuraaminen" kaavio, selostetaan kaikille ohjaajille vain kerran, nollakoiran suorituksen aikana. Ohjaajien edustajan pyynnöstä voidaan tarkennuksia ja lisätietoja antaa nollakoiran suorituksen jälkeen.
8. Häiriöt eivät saa kohdistua uhkana koiraan tai ohjaajaan niin, että ne saavat koiran puolustautumaan tai puolustamaan ohjaajansa ennenaikaisesti.
9. Maalimies ei saa koskaan yrittää kaikin tavoin saada koiran mukaansa, vaan hänen on seurattava alussa määritettyä kaaviota. Tuomari päättää nollakoiran suorituksen aikana, voiko maalimies viedä mukaansa lähtevän koiran yli 10 m etäisyydelle. Koiran tulee seurata ohjaajan oikealla tai vasemmalla sivulla. Koira ei saa olla ohjaajan jalkojen välissä, paitsi silloin, kun ohjaaja pysähtyy. Liikkeeseen kuuluu aina kättely, mutta keskustelu ei ole pakollinen. Molemmat maalimiehet voivat kätellä ohjaajaa. Tuomari voi päättää, että ohjaaja ei saa puhua ensimmäisen käskyn jälkeen. Ohjaaja voi vastata normaalilla äänensävyllä maalimiehen tervehdykseen, jos tuomari ei ole ohjeistanut toisin, muuten hän ei saa sanoa mitään. Maalimies ei saa käyttäytyä hyökkäävästi ennen kättelyä. Jos liikkeen häiriövaiheessa käytetään kahta maalimiestä, toinen (ei hyökkäävä) maalimies ei kättelyn jälkeen saa tulla 3 m lähemmäs ohjaajaa, kun hyökkäys suoritetaan. Jos koira irrottaa viiveellä (puree uudelleen irrotuksen jälkeen tai ei irrota heti), se menettää korkeintaan 10 pistettä. Liikkeen pisteistä 20 on varattu purulle ja muut liikeosat huomioidaan muissa pisteissä (lisäkäskyt, koira ei vartioi, ei palaa ohjaajan luo 10 sekunnin kuluessa). Kuten hyökkäysliikkeissä, 1 s viive on tässäkin liikkeessä sallittu irrotuksessa.

Jos koira ei reagoi hyökkäykseen 2 sekunnin aikana, se menettää kaikki liikkeestä saavutettavat pisteet. Reaktioaikaa ei saa sekoittaa aikaan, joka koiralta kestää tulla puruun. Puruun tuleminen voi kestää kauemmin maalimiehen väistelyn tai esteen ylityksen vuoksi. Maalimiehen on hyökkäyksessä pidettävä ohjaajasta kiinni 2 sekunnin ajan. Koiran on purtava tämän ajan kuluessa. Ohjaajan on koiran puolustushyökkäyksen aikana pysyttävä vähintään 3 metrin päässä maalimiehestä, irrotuskäskyyn ja koiran sivulle tulon saakka.

Kättelyn (hyökkäävän maalimiehen) jälkeen on erotettava toisistaan nopea kosketus hampailla ja täysi ote. Vähennys on silloin -2 eikä -2/m hyökkäyskohtaan asti. Jos koira puree väärää maalimiestä jossain vaiheessa, liikettä ei arvostella.

Suoritus

Ks. kaikkia liikkeitä koskevat valmistelevan osan ohjeet.

Muutama esimerkki liikkeen mahdollisista toteutustavoista:

- Maalimies ja ohjaaja keskustelevat lyhyesti tavatessaan ja tämän päätteeksi maalimies tekee hyökkäyksen.
- Keskustelun jälkeen maalimies kävelee pois ja palaa sitten suorinta tietä ohjaajan luo tehden hyökkäyksen.
- Kuten edellä, mutta maalimies yrittää harhauttaa koira.
- Maalimies hyökkää ulkopuolisen henkilön kimppuun provosoidakseen koiran puolustuskäyttäytymiseen.
- Ulkopuoliset henkilöt tappelevat keskenään koiran itsehillinnän testaamiseksi.
- Maalimies käy kiinni ohjaajaan jossain normaalissa kohtaamistilanteessa jne.
- Tuomari antaa torvella merkin irrotuskäskyä varten. Koiran täytyy vartioida maalimestä tiiviisti 5 sekunnin ajan. Liike loppuu, kun tuomari antaa ohjaajalle merkin kutsua koira luokseen.
- Jos koira on vartioinut 5 sekunnin ajan, mutta palaa takaisin tuomarin äänimerkistä ennen ohjaajan käskyä (-2).

Pistevähennykset:

Ohjaaja puhuu koiralle liikkeen aloituskäskyn jälkeen	-30
Ohjaaja vastaa maalimiehen puheeseen ilman ennakkolupaa	-30
Koira puree ennen maalimiehen tapaamista tai keskustelua, tai sen aikana	-30
Koira puree keskustelun jälkeen, mutta ennen hyökkäystä: per metri laskettuna aiottuun hyökkäyspisteeseen	-2
Koira siirtyy yli 1 m päähän ohjaajasta, mutta ei pure, missä vaiheessa liikettä tahansa, per metri	-1
Koira poistuu yli 10 metrin etäisyydelle ohjaajasta	-30
Koira käyttäytyy aggressiivisesti ulkopuolista henkilöä kohtaan	-30
Koira ei puolusta ohjaajaa 2 sekunnin kuluessa	-30
Ohjaaja rohkaisee koira, ei pysy 3 metrin päässä purun aikana tai antaessaan irrotuskäskyn	-30
Koira puree uudelleen irrotuksen jälkeen, per puru	-2
Koira ei purussa, per sekunti	-2
Koira ei palaa ohjaajan sivulle 10 sekunnin kuluessa käskystä	-5
Koira lähtee vartioinnista tuomarin antamasta äänimerkistä ennen käskyä	-2
Koira ei vartioi tiiviisti 5 sekuntia	-5

Liikkeen kuvaus

Esine sijoitetaan 3 m päähän 5 m ympyrästä (valmisteluvyöhyke), samaan kohtaan kaikilla koirakoilla. Tuomarin äänimerkistä ohjaaja ottaa esineen ja asettaa sen 5 m ympyrälinjalle, ja tuomarin pyynnöstä ohjaaja asettaa esineen sitten sisemmän/pienemmän ympyrän keskelle. Ohjaaja komentaa koiran vartioimaan esinettä ja siirtyy osoitettuun piiloon katsomatta taakseen koira.

Esine sijoitetaan säteeltään 2 m olevan ympyrän keskelle, jonka ympärille on merkitty toinen samankeskinen säteeltään 5 m oleva ympyrä. Tuomari voi käyttää yhtä tai kahta maalimiestä, mutta toisen maalimiehen täytyy pysyä vähintään 10 metrin päässä toisen työskennellessä. Esine on yritettävä varastaa 3 kertaa. Virheet arvostellaan jokaisessa yrityksessä samalla tavalla ja tehdyt pistevähennykset lasketaan yhteen. Jos maalimies onnistuu varastamaan esineen millä tahansa yrityksellä, koira menettää liikkeen kaikki pisteet (-30 p.).

Yhden yrityksen aikana, joka on sama kaikille kilpailijoille, maalimies voi käyttää tuomarin ohjeistuksen mukaan tiettyjä apuvälineitä koiran häiritsemiseksi. Välineillä ei saa kuitenkaan estää koira puremasta. Läpikäsemätön apuväline on kielletty; koiran on päästävä välineen läpi. Vartioitava esine ei saa olla samanlainen muiden kyseisessä kokeessa käytettyjen välineiden kanssa. Koiran häiritsemiseen käytettävää apuvälinettä ei saa tarkoituksellisesti pudottaa 5 metrin ympyrän sisäpuolelle. Jos koira sekoittaa vartioivan esineen ja apuvälineen, apuvälinettä käytetään kolmannessa yrityksessä vartioitavana esineenä.

Käytettävät esineet ja välineet eivät saa olla vaarallisia koiralle.

Etäisyys, jolla koira puree maalimiestä (ilman apuvälineitä), arvioidaan esineestä siihen maalimiehen vartalon osaan, joka on lähimpänä koira. Kun esineen varastamisyrityksessä käytetään apuvälineitä, etäisyys arvioidaan apuvälineen lähimmästä osasta esineeseen.

Maalimiehen on siirryttävä kokonaan ympyrän (etäisyys esineeseen <2 m tai <5 m) sisäpuolelle heti, kun joku hänen vartalonsa osa ylittää ympyrän rajan. Pienemmän ympyrän sisällä maalimies voi yrittää esineen varastamista 30 sekunnin ajan. Jos koira 2 m – 5 m etäisyydellä vartioitavasta esineestä hyökkää puremaan, maalimies voi väistää koira, ja jos hänellä on apuväline, hänen tulee estää koira sen avulla. Sen sijaan välinettä ei saa käyttää apuna väistämiseksi. Jos joku osa välineestä on alle 2 metrin etäisyydellä vartioitavasta esineestä se vastaa tilannetta, jossa maalimies on alle 2 metrin etäisyydellä ja hän voi yrittää varastaa esineen. Vartioitavia esineitä voi olla vain yksi ja se asetetaan maahan pienempään ympyrään.

Maalimiehen tehtävänä on varastaa esine; hän käyttäytyy neutraalisti 2 m ympyrälle asti, paitsi jos koira hyökkää (oikeus itsepuolustukseen).

Purun määräytyminen: puru määritellään esineen vartioinnissa samoin kuin liikkeissä "keskeytetty pako" ja "etsintä ja kuljetus".

Maahan merkityt ympyrät ovat vain ohjeellisia merkintöjä, joiden avulla voidaan arvioida etäisyys vartioitavan esineen alkuperäiseen paikkaan. Etäisyydet arvioidaan siis esineen sijaintipaikasta laskettuna. Esimerkki: viimeisessä puruvaiheessa koira puree 4 m etäisyydellä ja antaa vetää itsensä 6 m etäisyydelle. Tämä on kaksinkertainen virhe.

- | | | |
|-----------------------------------|----|----------------------|
| 1. Koira puree 4 m etäisyydellä = | -5 | |
| 2. Antaa vetää itseään 2 m = | -2 | yhteensä 7 pistettä. |

Jos koira liikkeen lopussa ohjaajan saapuessa tulee ohjaajaa vastaan, seuraa vähennys yleisvaikutelmasta. Mikäli koira liikkuu pois esineen luota ennen kuin tuomari antaa ohjaajalle äänimerkin palata koiran luokse, pistevähennys on 1 p / 1 m ja jos koira liikkuu yli 10 m, liike nollautuu.

Suoritus

Ks. kaikkia liikkeitä koskevat valmistelevan osan ohjeet.

1. Ohjaaja sijoittaa esineen 2 m ympyrän keskelle, antaa koiralle käskyn vartioida esinettä ja poistuu siten osoitettuun piilopaikkaan.
2. Maalimies siirtyy neutraalisti käyttäytyen ulompaan ympyrään ja yrittää ottaa esineen koskematta koiraan tai houkuttelematta sitä mitenkään. Jos koira päästää maalimiehen 2 m ympyrään, hän saa yrittää kaikin mahdollisin keinoin koira hämäämällä, uhkaamalla ja väistelemällä vaikuttaa koiraan ja häiritä sen vartiointia. Hänellä on noin 30 sekuntia aikaa yrittää varastaa esine.
3. Jos koira puree missä tahansa tilanteessa ilman, että maalimies on koskettanut esinettä tai varastanut sen, maalimiehen täytyy odottaa 2 s ja sitten poistua normaalisti käyttäytyen, tai jos koira ei irrota, vetää koira mukanaan. Jos koira puree maalimiehen varastettua esineen, hänen on heti asetettava esine maahan jalkojensa viereen ja sitten jatkettava, kuten edellä on kuvattu.
4. Jos koira ottaa esineen suuhunsa tai asettaa yhdenkin jalkansa esineen sisälle tai päälle maalimiestä purematta, maalimiehen täytyy tarttua esineeseen ja vetää se 2 m ympyrän ulkopuolelle (2 m etäisyydelle), jotta tuomari voi keskeyttää liikkeen puutteellisen vartioinnin vuoksi.
5. Etäisyys esineeseen silloin, kun koira puree maalimiestä, arvioidaan maalimiehen sijainnin mukaan. Jos koira antaa maalimiehen vetää itsensä mukanaan, etäisyys arvioidaan koiran mukaan, kun kaikki koiran neljää jalkaa ovat ympyrän ulkopuolella.
6. Jos tuomari katsoo esineen vartioinnissa olleen puutteita, vaikka koira onnistuukin estämään esineen varastamisen, hän voi tehdä pistevähennyksen yleisvaikutelmasta.
7. Jos ohjaaja katsoo koira piilossa ollessaan (tai sinne menessään), koira menettää liikkeen kaikki pisteet.
8. Jos koira puree vartioitavaa esinettä, tehdään pistevähennys yleisvaikutelmasta. Jos koira rikkoo esineen, se menettää liikkeen kaikki pisteet.

Pistevähennykset:

Koira puree maalimiestä 2 m alueella ennen kuin hän on koskenut esineeseen	ei vähennystä
Koira puree maalimiestä 2 m alueella ja antaa vetää itsensä ympyrän rajalle	ei vähennystä
Koira puree maalimiestä 2 m alueella ja antaa vetää itsensä ympyrän ulkopuolelle, per metri	-1
Koira puree ja antaa vetää itsensä yli 5 m matkan	-15
Koira antaa vetää itsensä 5 m ympyrän ulkopuolelle, eikä irrota 10 sekunnin kuluessa	-30
Koira antaa maalimiehen ottaa esineen ja siirtää sitä, puree kuitenkin ympyröiden sisäpuolella, per metri	-1
Koira antaa maalimiehen ottaa esineen ja siirtää sitä, puree kuitenkin 5 – 10 m välissä	-15
Koira antaa maalimiehen ottaa esineen ja siirtää sitä yli 10 m	-30
Koira puree maalimiestä 2 – 5 m välissä	-5
Koira puree maalimiestä 5 metrin alueen ulkopuolella (liike keskeytetään)	-30

VII – PISTETAULUKKO

Kokeet jakautuvat kolmeen luokkaan niin, että liikesuoritukset vaikeutuvat loogisesti ylem্পään luokkaan siirryttäessä. Eri luokkien maksimipisteet ovat seuraavat:

- 200 pistettä luokassa 1
- 300 pistettä luokassa 2
- 400 pistettä luokassa 3

Liikekohtaiset maksimipisteet on esitetty seuraavassa taulukossa:

Liikkeet	Luokka 1	Luokka 2	Luokka 3
Vapaana seuraaminen	6	6	6
Paikallaolo	10	10	10
Ruoasta kieltäytyminen	5	10	10
Eteenlähetys	12	12	12
Nouto	12	12	12
Asennot	10	20	20
Tunnistusnouto	-	15	15
Seinä	15*	15*	15
Aitaeste	15*	20	20
Pituushyppy	15*	15*	20
Keppihyökkäys (esteiden kanssa luokissa 2 ja 3)	50	40	50
Pakohyökkäys	50	30	30
Ohjaajanpuolustus	30	30	30
Etsintä ja kuljetus	-	40	40
Keskeytetty hyökkäys	-	-	30
Hyökkäys apuvälinein	-	40	50
Esineen vartiointi	-	-	30
Yhteensä	200	300	400

* valinnaiset liikkeet

ARVOSANAT

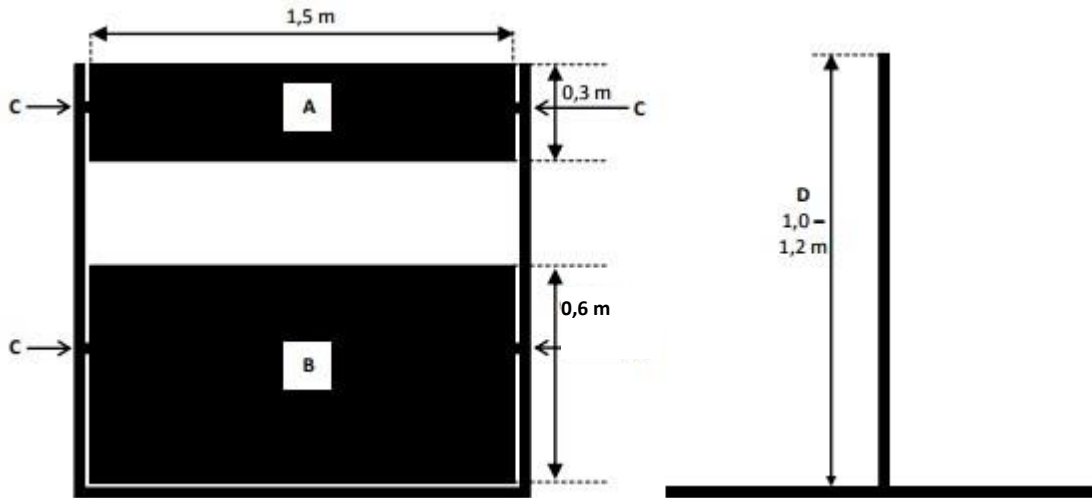
0 – 299	Puutteellinen
300 – 319	Tyydyttävä
320 – 339	Hyvä
340 – 359	Erittäin hyvä
360 – 400	Erinomainen

Tasapisteissä järjestys määräytyy seuraavasti:

1. Korkein pistemäärä puruliikkeissä **vähennettynä puruliikkeiden yleisvaikutelmavähennyksillä.**
2. Korkein pistemäärä tottelevaisuusliikkeissä **vähennettynä tottelevaisuusliikkeiden yleisvaikutelmavähennyksillä.**
3. Korkein pistemäärä hyppyliikkeissä **vähennettynä hyppyliikkeiden yleisvaikutelmavähennyksillä.**

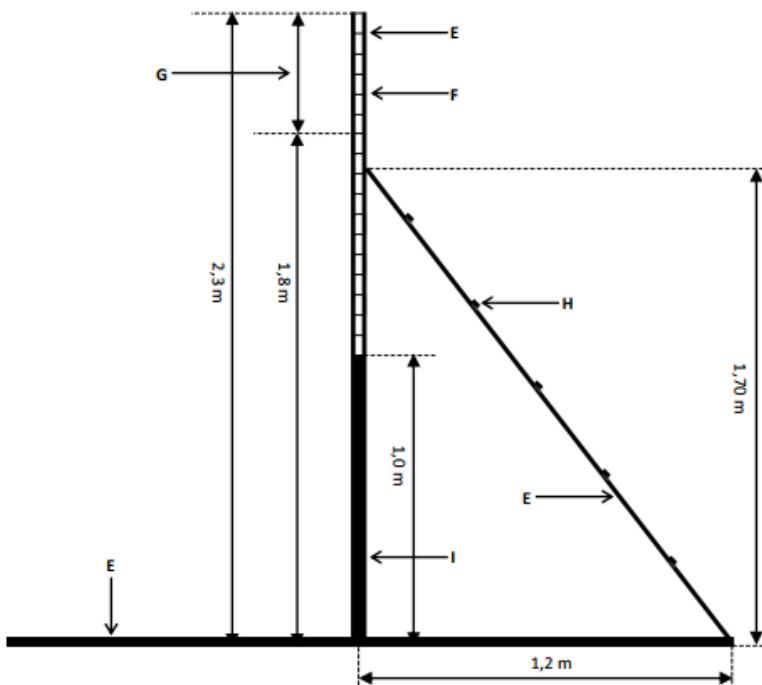
VIII – TELINEET – TEKNISET KAAVIOT

1. Aitaeste



A	Nivelletty lauta 1,5 m x 0,3 m (<i>nivellys 10 cm ylälaudasta</i>)
B	Nivelletty paneeli 1,5 m x 0,6 m (<i>nivellys 20 cm ylälaudasta</i>)
C	Nivelet
D	Säädettävä korkeus 1,0 – 1,2 m

2. Seinäeste

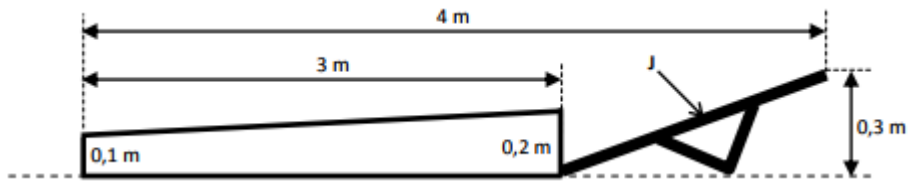


Seinäesteen leveys 1,5 m – 1,9 m.

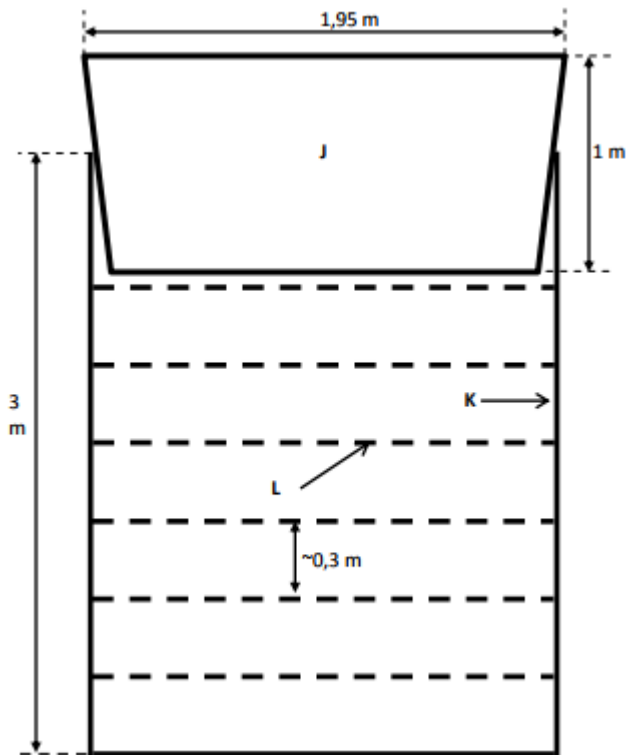
E	Palkki
F	Höyläämättömät laudat, korkeus 10 cm, paksuus > 27 mm
G	Säädettävä korkeus 1,8 m – 2,3 m
H	Poikkipuomit 30 cm välein
I	Kiinteä paneeli 1 m

3. Pituuseste

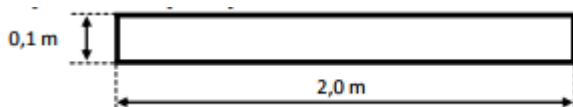
Kehikko sivulta katsottuna:



Kehikko päältä katsottuna:



Kehikon etusivu:



J	Keinulauta
K	Puinen tai metallinen kehikko
L	Joustavat ja värilliset nauhat tai kevyet metallitangot tai PVC-putket, noin 30 cm välein

IX – KÄYTETYT LYHENTEET

kg	kilogramma
m	metri
min	minuutti
s	sekunti
p	piste
YV	yleisvaikutelma

X – KOEOHJEEN VOIMASSAOLO

Koeohje 1995

Voimassa oleva kansainvälinen Mondioring-koeohje (FCI-MR) käsiteltiin ja hyväksyttiin Palveluskoirakomission kokouksessa 17.3.2001 Nova Goricassa, Sloveniassa.

Ainoastaan toimivaltainen kansallinen liitto voi hyväksyä kokeiden järjestämisen kussakin maassa. Tulkintakysymyksissä määräävänä pidetään koeohjeen ranskankielistä versiota.

FCI Palveluskoirakomissio

Puheenjohtaja: Eberhard Strasser

17.3.2001, Nova Gorica, Slovenia

FCI:n yleiskokous on hyväksynyt tämän Mondioring-koeohjeen toukokuussa 2002 (Weissbad). Koeohje tulee voimaan 1.1.2003.

FCI:n hallitus on hyväksynyt lihavoituina ja kursivilla merkityt muutokset Pariisissa lokakuussa 2016.

Muutokset § VIII – HYPYT – SUORITUKSET hyväksyttiin FCI:n yleiskokouksessa sähköpostitse marraskuussa 2019.

Lihavoidut ja kursivoidut tekstit on hyväksytty FCI yleiskokouksessa Genevessä 20.08.2023.