

## **MONDIORING-KOE OHJE**

Palveluskoirakokeiden

### **SÄÄNNÖT**

Suomen Palveluskoiraliitto ry:n yleiskokouksen hyväksymät 18.4.1998

Suomen Kennelliitto ry:n valtuuston hyväksymät 21.11.1998

Säännöt astuvat voimaan 1.1.2000

### **LAJIOHJEET**

Suomen Palveluskoiraliitto ry:n hallituksen hyväksymät 10.3.1999, 13.4.2002, 6.8.2002 ja 8.6.2017.

Suomen Kennelliitto – Finska Kennelklubben ry:n hallituksen hyväksymät 15.6.1999, 9.10.2003, 15.12.2011 ja 17.8.2017

Ohjeet astuvat voimaan 1.1.2018

Käyttäytymiskoe (BH)

Mondioring-koe (FCI-MR)

### **Sisällysluettelo**

Palveluskoirakokeiden säännöt

Koe- ja lajiohjeet

Palveluskoirakoesääntöihin liittyvät ohjeet rotujen koe- ja kilpailuoikeuksista

Ohje koulutusohjaajista, kilpailuvustajista, kokeesta vastaavista toimitsijoista, tuomareista ja ylituomareista

Palveluskoirakoesääntöihin liittyvät ohjeet mestaruuskilpailuista

Käyttäytymiskoe

Mondioring-koe

## **Suomen Palveluskoiraliitto (SPKL) ry:n palveluskoirakokeiden säännöt**

Suomen Palveluskoiraliitto ry:n yleiskokouksen hyväksymät 18.4.1998

Suomen Kennelliitto – Finska Kennelklubben ry:n valtuuston hyväksymät 21.11.1998

Säännöt astuvat voimaan 1.1.2000

### **1§ Palveluskoirakokeet ja niiden tarkoitus**

Suomessa palveluskoirille tarkoitetut kokeet ja kilpailut järjestetään näiden sääntöjen ja ohjeiden mukaisesti. Suomen Palveluskoiraliiton ja sen jäsenyhdistysten, joiden tulee olla Suomen Kennelliiton jäseniä, näiden sääntöjen mukaisesti järjestämät kokeet ja kilpailut ovat virallisia.

### **Hyväksytyt koelajeja ovat:**

Kaikki Suomen Palveluskoiraliiton esityksestä Suomen Kennelliiton hyväksymät palveluskoirakokeet ja kilpailut, sekä FCI:n hyväksymät palvelus- ja pelastuskoirakokeet.

### **Koemuotoja ovat:**

- Jälkikokeet
- Hakukokeet
- Suojelukokeet
- Viestikokeet
- Pelastuskokeet
- Yleis-/käyttö- ja opastuskokeet sekä
- Valjakkohiihdot

Kokeet järjestetään näihin sääntöihin liittyvien koeohjeiden mukaisesti. FCI:n hyväksymät koelajit järjestetään voimassa olevien kansainvälisten koeohjeiden mukaisesti.

Näitä sääntöjä noudatetaan FCI:n, Suomen Kennelliiton hallituksen ja Suomen Palveluskoiraliiton hallituksen myöntämässä palveluskoirakokeissa. FCI myöntää kansainväliset palveluskoirakokeet, Suomen Kennelliiton hallitus myöntää valtakunnalliset mestaruuskilpailut ja maaottelut. Suomen Palveluskoiraliiton hallitus myöntää yleiset ja jäsentenväliset sekä yhdistysten väliset kokeet.

Koiria tehtävissään käyttävät viranomaiset voivat järjestää kokeensa ja mestaruuskilpailunsa virallisina, jos ne järjestetään näiden sääntöjen ja koeohjeiden mukaisesti.

Erillisen Suomen Palveluskoiraliiton ja viranomaisen välillä tehdyn sopimuksen mukaan voidaan myös viranomaisten omilla säännöillään järjestämät kokeet rinnastaa tuloksellisesti johonkin koelajiin ja -luokkaan. Kaikki muut kokeet katsotaan epävirallisiksi ja niiden tuloksia ei kirjata.

Kokeiden järjestämisoikeutta on kokeiden järjestäjän anottava Suomen Palveluskoiraliiton hallitukselta voimassa olevien ohjeiden mukaisesti. Kokeen järjestäjällä on oikeus rajoittaa osallistujien määrää Suomen Palveluskoiraliiton ohjeiden mukaisesti.

### **2§ Luettelo kokeista ja ilmoittautuminen**

Luettelo hyväksytyistä kokeista julkaistaan Suomen Palveluskoiraliiton toimesta liiton lehdessä sekä Suomen Kennelliiton julkaisemassa lehdessä. Maksetun ilmoittautumisen kokeisiin on tapahduttava kirjallisesti kokeiden järjestäjän asettamaan määräaikaan mennessä.

Ilmoittautumisessa on käytävä selville Palveluskoiraliiton hallituksen määräämät tiedot. Osallistumismaksun määrää kokeen järjestäjä.

Koira saa samoissa kokeissa osallistua vain yhteen koelajiin ja -luokkaan. Jos ilmoittautumisen yhteydessä annetut tiedot ovat virheellisiä tai puutteellisia, voidaan koiralta kieltää osallistumisoikeus ilmoitettuun kokeeseen. Osallistumismaksua ei tällöin makseta takaisin. Osallistumismaksua ei myöskään makseta takaisin, jos ilmoitettu koira jää pois kokeista tai jos kokeesta vastaava tuomari kieltää sen osallistumisen.

Osallistumismaksu maksetaan takaisin, jos kokeesta vastaava tuomari osallistujista riippumattomista syistä peruu kokeen tai sen jonkun lajin tai luokan tai jos osallistuja esittää eläinlääkärin- tai lääkärintodistuksen, joka estää kokeeseen osallistumisen. Lääkärintodistus on esitettävä kolmen vuorokauden sisällä viimeisestä koepäivästä lukien.

Valjakkohiihtojen peruutuksen johtuessa sääolosuhteista osallistumismaksua ei makseta takaisin. Kokeiden peruutuksista on määräykset ja ohjeet lajien koeohjeissa sekä sääntöjen pykälässä 9.

Ennen kokeiden alkua osallistujan on luovutettava Suomen Palveluskoiraliiton hyväksymä virallinen kilpailukirja kokeiden järjestäjälle ja osoitettava osallistuvan koiran todellinen koeluokka sekä oikeutensa osallistua kyseiseen kokeeseen. Kirjaan merkitään saavutettu tulos, myös hylätty, jonka kokeesta vastaava tuomari varmentaa. Koiralla on oltava hyväksyttävä todistus voimassa olevista rokotuksista. Kirjassa on oltava vähintään 6 kk ikäisenä todettu eläinlääkärin merkintä kiveksistä, jolloin kliinistä tarkastusta ei välttämättä tarvitse suorittaa.

### **3§ Osallistumisoikeus**

Kokeisiin saavat osallistua koirarodut, joille Suomen Kennelliiton hallitus on Suomen Palveluskoiraliiton hallituksen esityksestä myöntänyt kilpailuoikeuden.

Kansainvälisissä palveluskoirakokeissa Cacitin voivat saavuttaa FCI:n koesäännöissä mainitut koirarodut. Kokeisiin osallistuvan koiran on oltava merkitty Suomen Kennelliiton tai sen hyväksymään koirarekisteriin. Lajeissa, joihin Suomen Kennelliitto on oikeuttanut osallistumisen rekisteröimättömillä koirilla, toimitaan Kennelliiton antamien ohjeiden mukaisesti.

Koiran on oltava rokotettu ja tunnistusmerkitty Kennelliiton määräysten mukaisesti.

Koiran osallistumisoikeuden ikäraajat on mainittu kunkin koelajin koeohjeissa. Koiran omistajan ja ohjaajan tulee olla Suomen Palveluskoiraliiton jäsenyhdistyksen tai FCI:n alaisen maan vastaavan yhdistyksen jäsen. Yhteisön omistaman koiran ohjaajan on täytettävä edellä mainittu vaatimus muissa kuin ns. viranomaiskokeissa. Käyttäytymiskokeeseen osallistuvan koiran omistajan ja ohjaajan osalta riittää kuitenkin vaihtoehtoisesti Suomen Kennelliiton tai sen jäsenyhdistyksen jäsenyys.

Kokeisiin osallistumisoikeus määritellään kunkin koelajin koeohjeissa. Kokeissa noudatetaan kulloinkin voimassaolevaa Suomen Kennelliiton kokeita koskevaa yleistä jääviyssääntöä (liite 4).

Kokeisiin eivät saa osallistua:

- narttu 30 vrk ennen odotettua penikoimista ja alle 42 vrk penikoimisen jälkeen
- selvästi arka tai liian aggressiivinen koira.

### **4§ Kokeisiin osallistuvan vastuu**

Ilmoittautuessaan kokeeseen koiranohjaaja sitoutuu vapaaehtoisesti noudattamaan koesääntöä sekä lajiohjeita ja näin ollen vastaa kaikista mahdollisista koiralle aiheutuneista tai koiran kokeen aikana aiheuttamista vahingoista.

### **5§ Koeluokat**

Mikäli lajiohjeissa ei toisin määrätä, koeluokat ovat:

- 1-luokka, johon osallistuvat koeohjeissa määritellyn vähimmäisiän saavuttaneet koirat, jotka ovat suorittaneet käyttäytymiskokeen hyväksytysti.
- 2-luokka, johon osallistuvat 1-luokasta siirtyneet koeohjeissa mainitun vähimmäisiän saavuttaneet koirat.
- 3-luokka, johon osallistuvat 2-luokasta siirtyneet koeohjeissa mainitun vähimmäisiän saavuttaneet koirat.

Koira, joka on saavuttanut koulutustunnuksen, voi siirtyä samassa lajissa seuraavaan luokkaan lajiohjeissa määritellyn karenssiajan jälkeen. Koira, joka on saavuttanut koelajissaan kolme eri kertaa koulutustunnuksen arvosanalla erinomainen, on seuraavana vuonna osallistuttava luokkaansa yhtä korkeampaan luokkaan.

### **6§ Koulutustunnus**

Koulutustunnusrajat on määritelty kunkin lajin koeohjeissa. Koulutustunnus merkitään koiran kilpailukirjaan koeohjeissa mainituin lajitunnuksin.

### **7§ Loppupisteet ja palkintosijat**

1. palkinto on vähintään 90 % koelajin kokonaispistemäärästä.
2. palkinto on vähintään 80 % koelajin kokonaispistemäärästä.
3. palkinto on vähintään 70 % koelajin kokonaispistemäärästä.

Kokonaispistemäärä on koeosien summa. Alin hyväksytty tulos on koulutustunnus ja vähintään 70 % lajin kokonaispistemäärästä.

### **8§ Arvostelu, koelajin tai sen osan uusiminen**

Jokaisessa lajissa suoritetaan laatuarvostelu. Aika lasketaan minuuteissa ja sekunneissa.

Jokaisen koiranohjaajan tulee ilmoittautua koiransa kanssa koeosan aloituspaikalla tuomarille ennen suorituksen alkamista. Tuomari antaa suorituksesta suullisen arvostelun, arvosanan ja pistemäärän, jota koiranohjaaja kuuntelee osoitetulla paikalla koiransa kanssa.

Kokeesta vastaava tuomari on oikeutettu sallimaan uusinnan, jos koesuoritus on häiriintynyt koiran tai ohjaajan olematta siihen syytä. Kokeissa otettuja videokuvauksia ei voida käyttää perusteina arvostelun muuttamiseen tai liikesuoritusten uusimiseen.

Valjakkohiihdoissa suoritetaan vain kilpailuarvostelua. Aika lasketaan minuuteissa ja sekunneissa. Aika voidaan kuitenkin, kokeesta vastaavan tuomarin luvalla, jos käytössä on sähköinen ajanotto, ottaa kymmenesosasekunnin tarkkuudella.

### **9§ Kokeiden tai kilpailujen ajankohdan siirto tai peruuttaminen**

Koe voidaan perua, mikäli kokeeseen ei ole ilmoittautunut enempää kuin kaksi osallistujaa, ellei lajiohjeissa ole toisin määrätty. Kokeiden ja kilpailujen siirroissa ja peruuttamisissa noudatetaan muutoin Suomen Kennelliiton kulloinkin voimassa olevaa ohjetta (liite 2).

### **10§ Mestaruuskilpailut**

Suomen Palveluskoiraliiton hallituksen määräämänä ajankohtana, jäsenyhdistysten anomuksesta, järjestetään vuosittain kussakin koelajissa suomenmestaruuskilpailut.

Kilpailuiden osallistumisoikeus ja mestaruusarvojen jakoperusteet on määritelty mestaruuskilpailuiden koeohjeissa. Vuosittain voidaan järjestää myös yhden kunkin kennelpiirin ja rodun mestaruuskilpailut virallisina kussakin koelajissa.

### **11§ Koetoimikunta**

Koetanomuksessaan kokeita anova yhdistys ilmoittaa Palveluskoiraliitolle kokeesta vastaavan tuomarin ja kokeesta vastaavan toimitsijan sekä muut koetanomuksessa mainitut tiedot.

Yhdistys valitsee koetta varten koetoimikunnan, joka suunnittelee ja järjestää kokeet. Koetoimikunnassa tulee olla vähintään yksi koetoimitsijakurssin hyväksytysti suorittanut henkilö. Koetoimikunnan on huolehdittava siitä, että kokeessa on riittävä määrä palkintotuomareita. Koetoimikunnan on jätettävä kokeiden tuloluettelo liitteineen kokeesta vastaavalle tuomarille 7 vuorokauden kuluessa viimeisestä koepäivästä lukien.

### **12§ Kokeesta vastaava tuomari**

Kokeesta vastaavana tuomarina saa toimia Suomen Kennelliiton hyväksymä ylituomari tai kokeen käsittäessä vain yhden lajin ja enintään 10 koiraa voidaan nimetä ylituomarin sijasta vastaava tuomari. Heillä tulee olla voimassa oleva Kennelliiton jäsenyys. Vastaavana tuomarina voi toimia tuomari, joka on pätevöitynyt kyseessä olevaan lajiin vähintään kolmea vuotta aiemmin ja on käynyt vastaavan tuomarin kurssin. Hänellä saa olla apunaan yksi tuomari. Kokeesta vastaava tuomari valvoo, että kokeissa noudatetaan näitä sääntöjä ja koeohjeita sekä tuloslaskentaa ja varmentaa kunkin kilpailukirjaan kokeessa saavutetun lopputuloksen. Tarkastettuaan tulokset kokeesta vastaava tuomari lähettää ne 7 vuorokauden kuluessa Palveluskoiraliitolle, joka toimittaa ne edelleen Kennelliitolle.

### **13§ Tuomari**

Tuomareina kokeessa saavat toimia vain arvostelu-oikeuden omaavat Suomen Palveluskoiraliiton hyväksymät palveluskoirakokeiden tuomarit sekä Suomen Kennelliiton hyväksymät palveluskoirakokeiden ylituomarit. Heillä tulee olla voimassa oleva Suomen Kennelliiton jäsenyys. Palveluskoirakokeissa voidaan käyttää myös ulkomaalaisia palkintotuomareita, jotka ovat ko. FCI:n kennelkeskusjärjestöjen virallisia tuomareita. Näiden tuomareiden tuomarioikeudet Suomen Palveluskoiraliitto tarkistaa ko. maan kennelkeskusjärjestöstä.

Tuomari voi arvostella päivän aikana enintään 30 osasuoritusta. Tuomari suorittaa arvostelun itsenäisesti.

### **14§ Valitukset**

Valitusmenettelynä käytetään Suomen Kennelliiton kulloinkin voimassa olevaa valituskäytäntöä (liite 3).

### **15§ Käyttäytyminen koepaikalla**

Tämä sääntöosa koskee kaikkia koepaikalla olevia henkilöitä. Kokeessa on noudatettava tuomarin sekä järjestäjän ohjeita ja määräyksiä sekä esiinnyttävä muutenkin moitteettomasti kokeen ajan. Jos Suomen Palveluskoiraliiton jäsenjärjestön jäsen tai muu henkilö käyttäytyy kokeissa sopimattomasti esim. esiintyy päihtyneenä, arvostelee tuomaria, kurittaa omaa tai toisen koiraa tai toimii vilpillisesti, tulee kokeesta vastaavan tuomarin antaa tästä varoitus tai kokeeseen osallistujan kyseessä ollessa sulkea ao. henkilö pois kokeesta. Asiasta on tehtävä merkintä tuomarikertomukseen. Kokeesta pois suljettu osallistuja menettää kaikki kokeen aikana saavuttamansa tulokset. Vakavimmat tapaukset on kokeesta vastaavan tuomarin ilmoitettava Suomen Palveluskoiraliiton hallitukselle toimenpiteitä varten. Suomen Palveluskoiraliiton hallitus voi tällöin rangaista sopimattomasti käyttäytyneitä henkilöä muistutuksella tai määräaikaisella kilpailu-, arvostelu- tai toimintakiellolla. Ylituomarin tai Suomen Palveluskoiraliiton jäsenyhdistykseen kuulumattoman henkilön ollessa kysymyksessä on asia esitettävä Suomen Kennelliiton hallituksen käsiteltäväksi.

Kokeesta vastaavan tuomarin tai kokeen järjestävän yhdistyksen hallituksen ehdottaessa kokeeseen osallistujalle kilpailukielltoa, on hän kilpailukiellon alaisena asian käsittelyn ajan.

Jos Suomen Palveluskoiraliiton jäsenyhdistyksen jäsen esiintyy koealueella häiritsevästi tai Suomen Palveluskoiraliiton periaatteiden vastaisesti, voi Suomen Palveluskoiraliiton hallitus rangaista tällaista henkilöä tai velvoittaa jäsenyhdistystä ryhtymään toimenpiteisiin ao. henkilön suhteen.

### **16§ Sääntöjen muutokset**

Näitä sääntöjä voi Suomen Kennelliiton valtuusto muuttaa Suomen Palveluskoiraliiton yleiskokouksen esityksestä.

### **17§ Muut ohjeet**

Näihin sääntöihin liittyvät Suomen Kennelliiton hallituksen, Suomen Palveluskoiraliiton hallituksen esityksestä, vahvistamat koe- ja lajiohjeet.

## Palveluskoirakokeiden sääntöihin liittyvät koe- ja lajiohjeet

Suomen Palveluskoiraliitto ry:n hallituksen hyväksymä 10.3.1999, 17.11.2007, 16.11.2011, 24.9.2014, 28.11.2014, 8.6.2017

Suomen Kennelliitto ry:n hallituksen hyväksymä 15.6.1999, 15.12.2011, 21.11.2014, 9.4.2015, 24.11.2017  
Ohjeet astuvat voimaan 1.1.2018

### Yleistä

1. Kokeet järjestetään sääntöihin liittyvien koe- ja lajiohjeiden mukaisesti. Kokeen järjestäjä päättää osien suoritusjärjestyksen, ellei koeohje toisin määrää.
2. Ilmoittautuessaan kokeeseen koiran omistaja ja ohjaaja antavat luvan julkaista nimensä ja kotipaikkansa kokeen osallistuja- ja tuloluetteloissa.
3. Mikäli maastossa on lunta siinä määrin, että siellä liikkujan jäljet ovat havaittavissa, ei palveluskoirakoetta saa suorittaa niissä lajeissa, joiden koeohjeet sen kieltävät. Palveluskoirakoetta (lukuun ottamatta valjakkohiihtokokeet) ei saa järjestää, mikäli lämpötila on alle  $-5^{\circ}\text{C}$ , lumen syvyys on yli 5 cm, tai olosuhteet muutoin voivat aiheuttaa vaaraa koirille, ohjaajille tai toimihenkilöille.
4. Ohjaajat eivät jälkikokeessa saa fyysisesti merkitä käyttämiään reittejä. Tällainen merkitseminen johtaa suorituksen hylkäämiseen. Paikannuslaitteen käyttö koiran ohjaajan reitin tallentamiseen on sallittu.
5. Jotta koe voidaan järjestää, siihen tulee osallistua vähintään 2 koiraa.
6. Kokeeseen ilmoittautuja/osallistuja ei voi vaatia tuomarimuutosta tuomarin jääviyden vuoksi.
7. Kussakin lajissa ja luokassa määrätään koirien suoritusjärjestys arpomalla. Tottelevaisuusosassa koiran ohjaajalla on oltava numero näkyvissä.
8. Ennen koesuorituksen alkamista kokeesta vastaava tuomari tai hänen määräämänsä tuomaripätevyyden omaava henkilö suorittaa koiran kiimatarkastuksen. Tarkastukseen koiran voi tuoda joku muukin henkilö kuin koiranohjaaja.
9. Mikäli johonkin lajiin tai luokkaan on ilmoittautunut enemmän kuin 10 koiraa, voi kokeen järjestäjä kokeesta vastaavan tuomarin luvalla jakaa kokeen arvostelun ja alueet useammalle tuomarille.
10. Jos lajiohjeissa ei ole määrätty koiralle samaa ohjaajaa koko kokeeseen, voi tottelevaisuus- ja maasto-osassa koiralla olla eri ohjaaja. Ohjaajan vaihtaminen kesken tottelevaisuus- tai maasto-osan on kielletty. Jos lajiohjeissa ei ole toisin määrätty, samassa kokeessa voi toimia vain yhden koiran ohjaajana.
11. Koiranohjaaja saa antaa käskyt omalla äidinkielellään.
12. Ruumiillisesti vammautunut ohjaaja, joka ei vammansa vuoksi voi ohjata koiraa koeohjeen edellyttämällä tavalla, voi anoa Palveluskoiraliiton hallitukselta henkilökohtaisen poikkeusluvan koiran ohjaamiseen siten kuin se hänelle on mahdollista. Palveluskoiraliiton hallituksen myöntämä poikkeuslupa on pysyvä, jos luvassa ei ole toisin mainittu.
13. Ohjaajan on koko kokeen ajan pidettävä mukanaan talutinta. Vastaavasti koiralla on koko ajan oltava kaulassaan yksirivinen, metallinen, löysä ketjukaulain, joka ei saa olla kuristavassa asennossa. Kokeessa ei saa käyttää muita kaulaimia, kuten esim. nahkakaulaimia, punkkipantoja, piikkipantoja ym. Nämä määräykset eivät koske käyttäytymiskoetta ja siihen kuuluvaa luonnetestausta eikä kansallisten kokeiden maasto-osuutta; näissä koiralla voidaan käyttää myös muita pantoja/valjaita. Talutinta voidaan pitää mukana koiralta näkymättömissä tai vasemman olan yli ja oikean käden ali. Nämä määräykset eivät koske Mondioring-koetta, mikäli lajin koeohjeessa ei ole toisin määrätty. Suojavaateen ja suoja-alustojen käyttö on kokeissa kielletty lukuun ottamatta viestikokeen viestiosuuksien välistä odotusaikaa. Kaikenlaisten siteiden, teippausten ym. käyttö koiralla on kielletty kokeissa, samoin kuin suojatossujen käyttö, lukuun ottamatta valjakkohiihtokokeita, joissa kokeesta vastaava tuomari voi sallia suojatossut keliolosuhteiden niin vaatiessa.
14. Maastokokeessa liikettä vapaana suorittavalla koiralla tulee olla virallinen tai PK-tunnus.
15. Pillin käyttö ja viheltäminen on sallittu vain, jos lajiohjeissa niin mainitaan.
16. Tehtävänsä osaamattoman koiran suorituksen saa tuomari keskeyttää. Myös kokeeseen osallistuja voi keskeyttää koiransa suorituksen ilmoittamalla tästä tuomarille. Kokeessa keskeytetyn koiran koepisteet säilyvät, ja se saa jatkaa koetta toisessa osassa. Jos koira joudutaan hylkäämään jossakin kokeen vaiheessa ampumisarkuuden, arkuuden tai aggressiivisuuden takia, myös muita koiria kohditaan, tai jos ohjaaja toimii vilpillisesti, koesuoritus hylätään. Tällaisesta hylkäämisestä tehdään merkintä koepöytäkirjaan. Kokeissa hylätty koira menettää kaikki siihen asti saavuttamansa koepisteet, eikä se saa enää jatkaa koetta.
17. Tulosten mennessä tasan ratkaistaan paremmuus lajiohjeissa mainitulla tavalla.
18. Kaikkien kokeissa käytettyjen välineiden tulee olla lajiohjeissa mainittujen kaltaisia (liitteet).
19. Kivesvikainen uros saa Suomessa osallistua palveluskoirakokeisiin. Se ei voi saada valionarvoa eikä sille anota cacitia. Kansainvälisiin edustusjoukkueisiin ei kivesvikaista urosta voida valita, ellei kokeen järjestämisohje toisin määrää.

20. Mikäli koira käyttäytyy kokeessa aggressiivisesti, esimerkiksi puree kokeen toimihenkilöä, kokeeseen osallistujaa tai yleisöä, annetaan sille kilpailukiello määrääjäksi koepäivästä alkaen. Kilpailukiellon pituuden määrää Suomen Palveluskoiraliiton hallitus. Jos koira kilpailukiellon päätyttyä käyttäytyy em. tavalla aggressiivisesti, annetaan sille elinikäinen kilpailukiello.
21. Jos toinen koira selvästi häiritsee jotain kokeeseen osallistuvaa koiraa, saa häirityn koiran ohjaaja tuomarin luvalla korjata koiransa suorituksen. Tätä korjausta ei huomioida arvostelussa.
22. Ainoastaan Palveluskoiraliiton hyväksymät sekä FCI-maiden vastaavien järjestöjen hyväksymät kilpailuvuostajat saavat toimia maalimiehinä suojelukoelajeissa.
23. Suomen Palveluskoiraliiton tiedotuslehtenä käytetään Palveluskoirat-lehteä. Kaikki palveluskoirakoiksiin liittyvät muutokset, tarkennukset, tulkinnat tms. julkaistaan tässä lehdessä sekä Palveluskoiraliiton verkkosivuilla ja sähköisessä koetietojärjestelmässä.
24. Koiran voi ilmoittaa vain sellaiseen lajiin ja luokkaan, mihin sillä on osallistumisoikeuden edellyttämät tulokset sillä hetkellä, kun se ilmoitetaan kokeeseen.
25. Ennen kuin kokeeseen ilmoitetut koirat voivat osallistua itse kokeeseen, on niiden luoksepäästävyys tarkastettava.
26. Palveluskoirakokeeseen osallistuvalla koiranohjaajalla tulee olla Palveluskoiraliiton myöntämä ja voimassa oleva SPKL-lisenssi. Lisenssivaatimus ei koske seuraavia kokeita: käyttäytymiskoe, kansallinen pelastuskoirakoe, opastuskoe. Ulkomaalaisilta koiranohjaajilta ei edellytetä lisenssiä.

### **Luoksepäästävyuden tarkastus**

Jokaisen kokeen aluksi ennen ensimmäistä koeosaa tuomarin tulee suorittaa koiralle luoksepäästävyuden tarkastus. Tunnistusmerkinnän (tatuointi, mikrosiru jne.) tarkastus on osa luoksepäästävyuden tarkastusta. Koirat, joilta sirua ei tarkastuksessa löydy, eivät voi osallistua kokeeseen, vaan ne on suljettava pois kokeesta. Koirat, jotka eivät läpäise luoksepäästävyuden tarkastusta aggressiivisuuden tai arkuuden vuoksi, eivät voi osallistua kokeeseen, vaan ne on hylättävä.

Tuomari jatkaa koiran luoksepäästävyuden (luonteen) arviointia koko kokeen ajan. Mikäli koira osoittaa luonneongelmia, tuomarilla on velvollisuus hylätä se välittömästi kokeesta. Hylkääminen ja selvitys luonneongelmasta merkitään kilpailukirjaan.

### **Luoksepäästävyuden tarkastuksen suoritus**

1. Luoksepäästävyuden tarkastus suoritetaan normaalissa ympäristössä paikassa, joka on koiran kannalta neutraali.
2. Kaikki kokeeseen osallistuvat koirat tuodaan yksitellen tuomarin luo. Koesihteerit voi toimia tuomarin avustajana tunnustusmerkinnän tarkastuksessa, mutta muita henkilöitä ei saa olla tarkastuksessa koiran lähellä.
3. Koiralla on oltava yleisesti myynnissä oleva eläinsuojelumääräykset täyttävä kaulain ja siihen kytkettynä tavallinen talutin. Taluttimen on oltava löysällä, mutta ohjaaja saa antaa koiralle käskyjä sen hallinnassa pitämiseksi. Koiralla ei saa käyttää kuonokoppaa eikä sillä saa olla suussa mitään lelua tms.
4. Tuomarin tulee välttää koiran ärsyttämistä. Koiran on hyväksyttävä, että siihen kosketaan.

### **Arviointi:**

- a) koiran positiivinen käytös: Koira käyttäytyy tarkastuksessa esim. neutraalisti, itsevarmasti, varmasti, tarkkaavaisesti, temperamentikkaasti, asiallisesti.
- b) vielä hyväksyttävä rajatapaus: Koira käyttäytyy esim. hieman levottomasti, hieman ärsyyntyneesti, hieman epävarmasti. Tällainen koira voidaan hyväksyä, mutta tuomarin tulee tarkkailla sitä huolellisesti koko kokeen ajan.
- c) koiran negatiivinen käytös tai käytöshäiriö: Koira käyttäytyy esim. arasti, epävarmasti, pelokkaasti, on laukausarka, ei ole ohjattavissa, näykkii, on aggressiivinen (hylkäys).

## **Palveluskoirakoesäätöihin liittyvät ohjeet rotujen koe- ja kilpailuoikeuksista**

Suomen Palveluskoiraliitto ry:n hallituksen hyväksymä 28.5.2002, 8.6.2017

Suomen Kennelliitto ry:n hallituksen hyväksymä 14.8.2003, 17.8.2017

Ohjeet astuvat voimaan 1.1.2018

### **Palveluskoirakoeoikeuksien myöntämisen edellytykset**

Kilpailuoikeutta anottaessa rodun tulee täyttää seuraavat ehdot:

Kilpailuoikeutta anovan rodun rotuyhdistyksen/rotujärjestön tulee olla Palveluskoiraliiton jäsen tai sen tulee liittyä Palveluskoiraliiton jäseneksi heti, kun rotu on saanut palveluskoirakoeoikeuden.

- Rodun tulee olla fyysisiltä ominaisuuksiltaan sellainen, että se vaivattomasti pystyy suoriutumaan palveluskoirakokeiden 3-luokan vaatimuksista.
- Viimeisen kahden kalenterivuoden aikana vähintään viiden kyseisen rotuisen koiran tulee olla suorittanut käyttäytymiskoe hyväksytysti.
- Rodun rotuyhdistyksen/rotujärjestön tulee yleiskokouksessaan tehdä päätös kilpailuoikeuksien anomisesta.
- Rodun käyttövalionarvo määräytyy Suomen Kennelliiton valionarvosääntöjen mukaisesti.
- Rodulle kerran myönnetyt palveluskoiraoikeudet pysyvät voimassa riippumatta rodun osallistujamääristä palveluskoirakokeissa.

### **Koe- ja kilpailuoikeuksien menettäminen ja niiden palauttaminen.**

Mikäli palveluskoirakoeoikeuden omaavan rodun rotuyhdistys/rotujärjestö eroaa Palveluskoiraliiton jäsenyydestä, rotu menettää palveluskoirakoeoikeutensa.

## **Palveluskoirakoesäätöihin liittyvät ohjeet toimihenkilöistä**

Suomen Palveluskoiraliitto ry:n hallituksen hyväksymä 17.11.2007, 13.3.2014, 8.6.2017

Suomen Kennelliitto ry:n hallituksen hyväksymä 15.6.1999, 17.8.2017

Ohjeet astuvat voimaan 1.1.2018

### **Ohje koulutusohjaajista, kilpailuavustajista, kokeesta vastaavista toimitsijoista, tuomareista ja ylituomareista**

Kaikkien Suomen Palveluskoiraliiton toimihenkilöiden, joita ovat koulutusohjaajat, kilpailuavustajat, kokeesta vastaavat toimitsijat, tuomarit ja ylituomarit, tulee olla Palveluskoirat-lehden tilaajia. Kaikkia toimihenkilökoulutukseen liittyviä kursseja saavat pitää Palveluskoiraliiton hallituksen nimeämät ylituomarit tai muut henkilöt.

#### **Koulutusohjaaja**

Palveluskoiraliitto tai sen jäsenyhdistykset voivat järjestää koulutusohjaajakursseja. Kurssia on anottava kirjallisesti kaksi kuukautta ennen sen suunniteltua ajankohtaa Palveluskoiraliiton hallitukselta. Kurssi pidetään Palveluskoiraliiton laatiman ohjelman mukaan. Kurssin hyväksytysti suorittaneet koulutusohjaajat saavat Palveluskoiraliiton myöntämän koulutusohjaajakortin. Kurssille voi osallistua enintään 20 henkilöä.

Vaatimukset koulutusohjaajakurssille ovat:

- on ominaisuuksiltaan koulutusohjaajaksi sopiva
- on täyttänyt 16 vuotta
- on Suomen Palveluskoiraliiton jäsenyhdistyksen jäsen
- on Suomen Kennelliiton henkilöjäsen
- on itse kouluttamallaan koiralla osallistunut Suomen Palveluskoiraliiton hyväksymään koelajiin ja saanut 1/A-luokassa hyväksytyt tulokset

#### **Kilpailuavustaja/maalimies**

Palveluskoiraliitto järjestää kilpailuavustajakursseja. Kurssia anotaan kirjallisesti kaksi kuukautta ennen sen suunniteltua ajankohtaa Palveluskoiraliiton hallitukselta. Kurssi pidetään Palveluskoiraliiton laatiman ohjelman mukaan. Kilpailuavustajakurssin ja virallisen loppukokeen (korttikoe) hyväksytysti suorittaneet kilpailuavustajat saavat Palveluskoiraliiton myöntämän kilpailuavustajakortin. Säilyttääkseen kilpailuavustajaoikeutensa hyväksytyt kilpailuavustajat tulee suorittaa taidontarkistuskoe joka toinen vuosi.

Vaatimukset kilpailuavustajakurssille ovat:

- on ominaisuuksiltaan kilpailuavustajaksi sopiva
- on täyttänyt 18 vuotta
- on Suomen Palveluskoiraliiton jäsenyhdistyksen jäsen
- on Suomen Kennelliiton henkilöjäsen



- on itse kouluttamallaan koiralla saanut hyväksytyt tulokset suojelukokeissa tai on muutoin osoittanut hallitsevansa erinomaisesti suojelukokeiden koekäytännön

Palveluskoiraliitto hyväksyy myös jäsenjärjestöinä olevien rotujärjestöjen kouluttamat kilpailuavustajat korttikokeeseensa ilman Palveluskoiraliiton järjestämää kilpailuavustajakurssia. Tällaisesta erioikeudesta tulee kuitenkin olla sopimus Palveluskoiraliiton ja kyseisen rotujärjestön välillä. Myös rotujärjestöjen koulutuksen kautta kilpailuavustajapätevyyttä hakevien tulee täyttää yllämainitut kurssivaatimukset. Rotujärjestön antaman koulutuksen tulee olla laadultaan hyväksyttävää. Ainoastaan Palveluskoiraliiton hyväksymät sekä FCI-maiden vastaavien järjestöjen hyväksymät kilpailuavustajat saavat toimia maalimiehinä suojelukoelajeissa.

### **Koetoimitsija**

Kokeesta vastaavan toimitsijan koulutus järjestetään kaksiosaisena. 1-osan järjestää kennelpiiri aluekouluttajansa toimesta. 2-osan järjestää Palveluskoiraliitto tai sen jäsenyhdistys. 2-osaa on annettava kirjallisesti kaksi kuukautta ennen sen suunniteltua ajankohtaa Suomen Palveluskoiraliiton hallitukselta. Kurssi pidetään Palveluskoiraliiton laatiman ohjelman mukaan.

Kurssin hyväksytyt suorittaneet saavat Palveluskoiraliiton myöntämän koetoimitsijakortin. Järjestäjä voi rajoittaa osallistujien määrää.

Vaatimukset koetoimitsijakurssin 2-osaan ovat:

- on ominaisuuksiltaan koetoimitsijaksi sopiva
- on täyttänyt 18 vuotta
- on suorittanut koetoimitsijakoulutuksen 1-osan
- on Suomen Palveluskoiraliiton jäsenyhdistyksen jäsen
- on Suomen Kennelliiton henkilöjäsen

### **Tuomari/yliuomari**

Ainoastaan Palveluskoiraliiton sekä FCI-maiden vastaavien järjestöjen hyväksymät tuomarit saavat toimia palveluskoirakokeiden tuomareina. Palveluskoirakokeen kokeesta vastaavana tuomarina voi toimia joko Kennelliiton hyväksymä yliuomari tai (korkeintaan 10 koiran/yhden lajin kokeet) Palveluskoiraliiton hyväksymä vastaava tuomari.

Ainoastaan Palveluskoiraliitto ja sen jäsenyhdistykset voivat järjestää tuomarikursseja.

Kurssin pito-oikeutta annetaan kirjallisesti kaksi kuukautta ennen sen suunniteltua ajankohtaa Palveluskoiraliiton hallitukselta. Kurssi pidetään Palveluskoiraliiton valvonnassa. Kurssiohjelman laatii Palveluskoiraliitto.

Tuomarikurssin, koearvostelut ja virallisen loppuarvostelun hyväksytyt suorittaneet tuomarikokelaat saavat Palveluskoiraliiton hallituksen myöntämät palveluskoiratuomarioikeudet ja Kennelliiton myöntämän ylituomaripätevyyden.

Palveluskoirakokeiden tuomareiden ja ylituomareiden tulee osallistua Palveluskoiraliiton järjestämään tuomareiden jatkokoulutukseen vähintään joka toinen vuosi. Ylituomareiden tulee osallistua Kennelliiton järjestämiin ylituomareiden jatkokoulutuksiin Kennelliiton ohjeiden ja määräysten mukaisesti.

Vaatimukset tuomarikurssille ovat:

- on ominaisuuksiltaan palveluskoiratuomariksi sopiva
- on täyttänyt 18 vuotta
- on Suomen Palveluskoiraliiton jäsenyhdistyksen jäsen
- on Suomen Kennelliiton henkilöjäsen
- on itse kouluttamallaan koiralla osallistunut Suomen Palveluskoiraliiton hyväksymään koelajiin ja täyttää tuomaripätevyyteen Palveluskoiraliiton hallituksen asettamat koevaatimukset
- on ennen kurssin loppuarvosteluun osallistumista suorittanut koetoimitsijakurssit 1 ja 2
- on toiminut kaksi kertaa palveluskoirakokeissa vastaavana koetoimitsijana tai muuten vastuullisessa tehtävässä (yhdistyksen todistus).
- on toiminut koulutusohjaajana tai koulutusmaalimiehenä Palveluskoiraliiton jäsenyhdistyksissä
- on ennen kurssin päättymistä suorittanut Suomen Kennelliiton ylituomariperuskurssin
- suojelutuomarikurssille pyrkivällä tulee olla kilpailuavustajapätevyys tai hänen tulee omata vastaavat tiedot

Kurssille voi osallistua enintään 10 henkilöä. Palveluskoiraliiton jäsenyhdistykset lähettävät anomukset osallistujista liiton toimistoon.

Valjakkohiihto- ja opastuskoetuomarikoulutus on kuvattu erillisessä tuomarikoulutusohjeessa.

### **Palveluskoiratuomarikoulutus jakaantuu neljään vaiheeseen:**

1. Peruskurssi; osa 1 kaikille, osa 2 FCI:n kansainvälisen tottelevaisuusosan sisältävien lajien tuomareiksi pyrkiville
2. Ylituomarikurssit
3. Lajikurssit
4. Koe- ja loppuarvostelu

Vaiheet 2 ja 3 voi suorittaa haluamassaan järjestyksessä sen jälkeen, kun kokelaalle on myönnetty koearvostelu-oikeus peruskurssivaiheen lopuksi.

Koearvostelut on suoritettava virallisissa palveluskoirakokeissa Palveluskoiraliiton hallituksen nimeämille ylituomareille. Loppuarvostelu suoritetaan Palveluskoiraliiton nimeämille henkilöille.

### **Myönnettyjen toimihenkilöoikeuksien poistaminen**

Palveluskoiraliitto voi poistaa myöntämänsä oikeuden henkilöltä, joka toiminnallaan haittaa Palveluskoiraliiton tai Kennelliiton toimintaa, tai jos hänen toimintansa on muutoin ristiriidassa näiden yhdistysten periaatteiden kanssa. Päätöksen asiasta tekee Palveluskoiraliiton hallitus.

Palveluskoiraliiton hallitus voi lievemmissä tapauksissa antaa määräaikaisen toimintakiellon henkilölle, joka toimii edellä mainitulla tavalla. Palveluskoiraliiton hallituksen velvollisuus on kuulla asianomaista henkilöä ennen oikeuksien poistamista.

### **Arvostelu-oikeuksien poistaminen**

Suomen Palveluskoiraliitto poistaa arvostelu-oikeuden tuomarilta, joka ei ole osallistunut Suomen Palveluskoiraliiton järjestämään tuomareiden jatkokoulutukseen kahden edellisen vuoden aikana. Arvostelu-oikeudet palautetaan, jos tuomari osallistuu kolmantena vuonna tuomareiden jatkokoulutukseen. Myöhemmin arvostelu-oikeuksien palauttaminen edellyttää, että arvostelukiellossa oleva tuomari suorittaa jatkokoulutuskurssin ja osoittaa pätevyytensä Suomen Palveluskoiraliiton määräämälle henkilölle. Jos tuomari ei ole osallistunut jatkokoulutukseen 5 vuoteen, hänen on suoritettava uudelleen tuomarikoulutukseen kuuluvat kurssit. Ylituomarin ollessa kyseessä asia ilmoitetaan Suomen Kennelliiton hallitukselle. Arvostelu-oikeus poistuu myös silloin, jos henkilö laiminlyö Suomen Kennelliiton jäsenmaksun. Tässä tapauksessa arvostelu-oikeus palautuu jäsenmaksun suorittamisen jälkeen.

### **Kokeesta vastaavan tuomarin tehtävät**

- Tutustua ennakolta koejärjestelyihin.
- Pitää tuomareille tuomarineuvottelu.
- Suorittaa kokeiden avaus.
- Vastata koirien tarkastuksista.
- Ratkaista syntyneet erimielisyydet.
- Ratkaista tuomareiden esittämät kilpailukieltoesitykset.
- Varmistaa koetulokset.
- Päättää kokeet.
- Tarkastaa ja varmentaa koepöytäkirja.

### **Tuomarin tehtävät**

- Antaa suullinen ja kirjallinen arvostelu koiran ja ohjaajan työskentelystä.
- Huolehtia, etteivät sivulliset pääse häiritsemään kokeiden suorittamista.
- Ohjata liikkeiden suoritusta.
- Ratkaista keskeytykset.

### **Kokeen ylitoimitsijan tehtävät**

- Perustaa ja kutsua koolle koetoimikunta.
- Huolehtia kokeessa tarvittavista lomakkeista.
- Järjestää sopivat ja koeohjeiden mukaiset koealueet sekä niihin tarvittavat luvat.
- Pitää yhteyttä kokeesta vastaavaan tuomariin ja vastaavaan toimitsijaan (jos ylitoimitsija ei ole vastaava toimitsija).
- Antaa arvosteleville tuomareille ohjeet kokeen aikataulusta.
- Järjestää opastus koealueelle.
- Valvoa, että kokeessa käytettävät välineet ovat sääntöjen mukaisia.
- Valvoa ratamestareiden toimintaa.
- Vastata koetoimiston toiminnasta.

## **Palveluskoirakoesäntöihin liittyvät ohjeet mestaruuskilpailuista**

Suomen Palveluskoiraliitto ry:n hallituksen hyväksymä 10.3.1999, 8.6.2017

Suomen Kennelliiton ry:n hallituksen hyväksymä 15.6.1999, 17.8.2017

Ohjeet astuvat voimaan 1.1.2018

### **Suomenmestaruuskilpailut**

#### **Yleistä**

Suomen Palveluskoiraliiton hallitus myöntää vuosittain anomuksesta kilpailujen järjestämisoikeuden jollekin jäsenyhdistyksistään, lajikohtaisesti kesä- ja talvikaudelle erikseen. Mestaruuskilpailujen järjestämisoikeutta on jäsenyhdistyksen anottava Palveluskoiraliiton hallitukselta sen asettamien aikarajojen kuluessa.

#### **Osallistumisoikeus**

Osallistumisoikeus mestaruuskilpailuihin on koiralla, joka täyttää Palveluskoiraliiton hallituksen asettamat osallistumisvaatimukset. Niissä lajeissa, joissa on tottelevaisuusosuus, voidaan mestaruuskilpailuissa suorittaa lajeittain karsinta, jolloin tottelevaisuusosuuden perusteella määrätty määrä koiria pääsee jatkamaan koetta maasto-osuudella.

#### **Joukkuekilpailu**

Joukkuekilpailuissa kilpaillaan parhaan palveluskoirayhdistyksen arvosta. Joukkuekilpailuun saavat osallistua Palveluskoiraliiton jäsenyhdistysten joukkueet. Joukkueeseen nimetään ennen kilpailun alkua enintään neljä henkilöä, joista kolmen parhaan kokonaispisteet lasketaan yhteen. Eniten tällä tavalla pisteitä saanut yhdistys voittaa joukkuekilpailun. Valjakkohiihtokilpailuiden joukkuekilpailut toteutetaan viestikilpailuina, joiden ohjeet ovat lajiohjeissa.

#### **Mestaruuden jakoperusteet**

Mestaruus jaetaan vain niissä lajeissa/sarjoissa, joissa on vähintään 3 osallistujaa.

Kesämestaruuskilpailuissa suomenmestaruuden voi voittaa vain koulutustunnukseen oikeuttavalla tuloksella.

#### **Suomenmestaruuskilpailujen tuomarit**

Suomenmestaruuskilpailujen tuomareista ja siitä, suoritetaanko kilpailussa pari- vai yksittäisarvostelu, päättää Palveluskoiraliiton hallitus.

### **Piirinmestaruuskilpailut**

#### **Yleistä**

Suomen Palveluskoiraliiton hallitus myöntää vuosittain piirinmestaruuskilpailujen järjestämisoikeuden lajikohtaisesti jollekin jäsenyhdistykselleen, kesä- ja talvikaudelle erikseen. Piirin rajat määräytyvät Suomen Kennelliiton piirirajojen mukaan. Piirinmestaruusarvo jaetaan valjakkohiihtokoetta lukuun ottamatta vain lajin korkeimmassa luokassa.

#### **Osallistumisoikeus**

Osallistumisoikeus on kaikilla piirin alueella asuvilla ohjaajilla riippumatta heidän edustamistaan yhdistyksistä.

#### **Ohjeet mestaruuskilpailuista**

Kilpailussa kilpaillaan henkilökohtaisesta mestaruudesta, ei yhdistysten välisestä paremmuudesta. Niissä lajeissa, joissa on tottelevaisuusosuus, voidaan piirinmestaruuskilpailuissa suorittaa lajeittain karsinta, jolloin tottelevaisuusosuuden perusteella määrätty määrä koiria, kuitenkin vähintään 10, pääsee jatkamaan koetta maasto-osuudella.

#### **Mestaruuden jakoperusteet**

Kesämestaruuskilpailuissa piirinmestaruuden voi voittaa vain koulutustunnukseen oikeuttavalla tuloksella.

#### **Piirinmestaruuskilpailujen tuomarit**

Piirinmestaruuskilpailujen tuomarit valitsee järjestävä yhdistys. Kokeesta vastaavana tuomarina tulee kuitenkin olla ylituomarioikeuden omaava henkilö.

## **Rotujen mestaruuskilpailut**

### **Yleistä**

Palveluskoiraliiton hallitus myöntää anomuksesta jäseninään oleville rotuyhdistyksille vuosittain yhden rodun mestaruuskilpailut ja yhden karsintakilpailun koelajeittain.

### **Osallistumisoikeus**

Osallistumisoikeus on kaikilla rotuyhdistyksen asettamat osallistumisvaatimukset täyttävillä.

### **Mestaruuden jakoperusteet**

Rotuyhdistykset määräävät itse mestaruuden jakoperusteet.

### **Rotumestaruuskilpailujen tuomarit**

Rotumestaruuskilpailujen tuomarit valitsee rotujärjestö. Kokeen tuomareiden tulee täyttää palveluskoira-koesääntöjen vaatimukset.

## Käyttäytymiskoe sisältäen käyttäytymistestin ja teoriakokeen koiranhaltijalle (BH)

Suomen Palveluskoiraliitto ry:n hallituksen hyväksymät 16.11.2011

Suomen Kennelliitto – Finska Kennelklubben ry:n hallituksen hyväksymät 15.12.2011

Ohjeet astuvat voimaan 1.1.2012

### **Suomenkielisen koeohjeen rasteroidulla pohjalla olevat tekstit eivät koske Suomessa järjestettäviä kokeita ja lihavoidulla tekstillä kirjoitetut määräykset ovat voimassa vain Suomessa järjestettävissä kokeissa.**

Kaikissa kokeissa ja kilpailuissa on järjestelyjä ja kaikkia tapahtumaan liittyviä henkilöitä koskevien menettelyjen osalta noudatettava urheilullisia periaatteita. Käyttäytymiskokeen järjestelyt ja kokeen arvostelu on kuvattu seuraavassa yksityiskohtaisesti. Määräykset ovat kaikkia kokeeseen liittyviä henkilöitä sitovat, ja kaikkien osallistujien on täytettävä samat suoritusvaatimukset. Kokeet ovat luonteeltaan julkisia; koepaikka ja alkamisaika on julkistettava ja vain asianomaisen FCI:n jäsenliiton tai sen jäsenjärjestöjen myöntämät kokeet ovat virallisia. Nämä puitemääräykset ovat kaikkia jäsenliittoja sitovia.

### **Yleiset määräykset**

Kokeeseen voivat osallistua kaikki koiranohjaajat, jotka ovat jo aikaisemmin suorittaneet hyväksytysti FCI:n koiranohjaajatodistusta koskevien määräysten mukaisesti järjestetyn teoriakokeen tai voivat esittää voimassa olevan todistuksen teoriaosaamisesta tai todistuksen siitä, että ovat aikaisemmin läpäisseet käyttäytymiskokeen toisen koiran kanssa, tai virallisen todistuksen teoriaosaamisestaan. Osallistujien, jotka eivät ole aikaisemmin osallistuneet FCI:n käyttäytymiskokeeseen ja joilla ei ole esittää todistusta teoriaosaamisestaan, on koepäivänä suoritettava vastaavan tuomarin valvonnassa kirjallinen teoriakoe voidakseen osallistua koiransa kanssa kokeen käytännön osuuteen. **Yllä oleva vaatimus ei ole voimassa Suomessa.**

Kokeeseen saavat osallistua kaikenrotuiset ja -kokoiset koirat. Osallistumisoikeuden alaikäraja on 15 kuukautta, Suomessa 12 kuukautta. Käyttäytymiskoe voidaan järjestää vain, jos siihen osallistuu vähintään neljä koiraa, Suomessa 2 koiraa. Jos käyttäytymiskoe järjestetään yhdessä muiden koelajien kanssa, on kokeessa yhteensä oltava vähintään neljä osallistujaa, Suomessa 2 osallistujaa, (esim. IPO, FH, BH). Sallittu osallistujamäärä yhden tuomarin arvosteltavaksi on 12–18 riippuen arvosteltavien osasuoritusten kokonaisuudesta, joka ei saa ylittää 36:tä. (Käyttäytymiskoe sisältää 3 osasuoritusta, jos siinä on mukana kirjallinen teoriakoe ja ilman teoriakoetta se sisältää 2 osasuoritusta.) Juoksuiset nartut saavat osallistua kokeeseen, mutta ne on pidettävä erillään muista osallistujista ja ne suorittavat tottelevaisuusosuuden viimeisenä. Ohjaaja saa kokeessa ohjata korkeintaan kahta koiraa, jos se kokeen järjestelyjen kannalta on mahdollista.

### **Luoksepäästävyden tarkastus**

Ennen kuin käyttäytymiskokeeseen ilmoitetut koirat voivat osallistua itse kokeeseen, on niiden luoksepäästävyys tarkastettava. Tatuoinnin ja/tai tunnistussirun tarkastus on osa testiä. Koirat, joilla ei ole tunnistusmerkintää, eivät saa osallistua kokeeseen. Luoksepäästävyden arvostelua jatketaan koko kokeen ajan. Koirat, jotka eivät läpäise luoksepäästävyden tarkastusta, eivät saa jatkaa koetta.

### **Arvostelu**

Koira, joka ei saavuta vähintään 70 % pisteistä osassa A ("käyttäytymiskoe koulutuskentällä"), ei saa osallistua osaan B ("liikenteeseen suhtautuminen"). Kokeen päättyessä tuomari ei anna pistemäärään perustuvaa arvosanaa, vaan pelkästään arvostelun muodossa "hyväksytty" tai "ei hyväksytty". Koira läpäisee kokeen, kun se saavuttaa 70 % maksimipistemäärästä osassa A ja osassa B tuomari arvioi kaikki suoritukset riittäviksi. Tuomari voi kuitenkin järjestäjän pyynnöstä sijoittaa osallistujat paremmuusjärjestykseen palkintojenjako varten.

Käyttäytymiskokeesta saavutettava koulutustunnus ei vastaa FCI:n jäsenliittojen jalostus-, jalostustarkastus- ja näyttelyvaatimusten edellyttämää koulutustunnusta. Koe voidaan uusia ilman mitään karenssiaikaa. Kaikki koetulokset merkitään kilpailukirjaan riippumatta siitä, läpäisekö koira kokeen vai ei.

## A) Käyttäytymiskoe koulutuskentällä. Kokonaispistemäärä 60

Maksimipisteet 60 pistettä	Erinomainen 58–60	Erittäin hyvä 54–57	Hyvä 48–53	Tyydyttävä 42–47	Puutteellinen 0–41
-------------------------------	----------------------	------------------------	---------------	---------------------	-----------------------

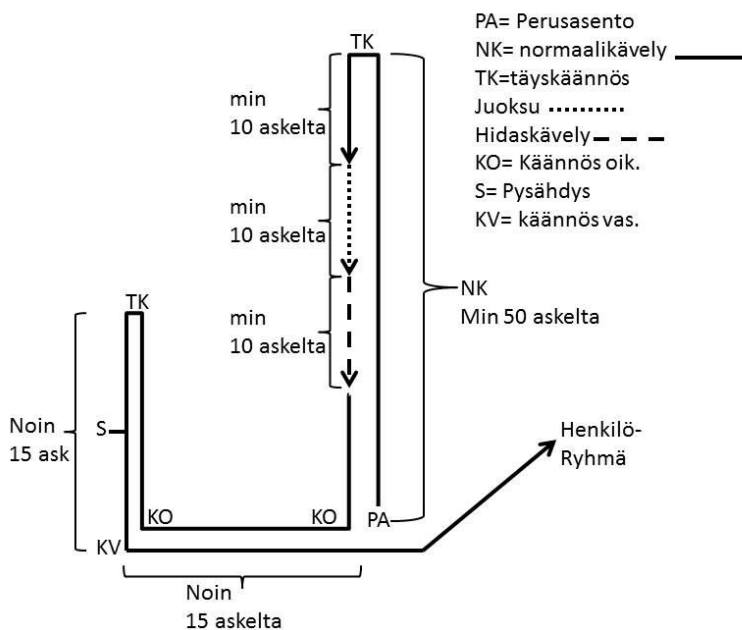
Jokainen liike alkaa ja päättyy perusasennossa. Koira istuu suorassa asennossa, rauhallisena ja tarkkaavaisena ohjaajan vieressä vasemmalla puolella oikea lapa ohjaajan polven kohdalla. Perusasennon saa ottaa vain kerran ennen kutakin liikettä. Ohjaaja seisoo perusasennossa urheilullisen suorana. Haara-asento ei ole sallittu. Edellisen liikkeen lopettava perusasento voi olla seuraavan liikkeen aloitusperusasento. Ohjaajan vartaloavut eivät ole sallittuja, vaan niistä rangaistaan pistemenetyksellä. Ohjaajalla ei saa olla makupaloja tai leluja.

Jos ohjaaja ei ruumiillisen vamman vuoksi pysty suorittamaan jotain liikettä oikein, hänen on ilmoitettava tästä tuomarille ennen kokeen alkua. Jos ohjaaja ei vammansa vuoksi voi ohjata koira vasemmalla puolellaan, hän voi ohjata koira vastaavasti oikealla puolellaan, **Suomessa Palveluskoiraliiton hallituksen myöntämän luvan mukaisesti.**

Tuomari antaa liikkeen aloitusluvan. Sen jälkeen liikkeen suoritus, kuten käännökset, pysähdykset, käyntinopeuden muutokset jne. tapahtuu ilman tuomarin ohjausta. Ohjaaja voi kuitenkin pyytää tuomarilta ohjeita.

Koiran kiittäminen on sallittu jokaisen liikkeen jälkeen. Sen jälkeen ohjaaja voi ottaa uuden perusasennon. Kiittämisen ja uuden liikkeen aloittamisen välillä on pidettävä selvä tauko (noin 3 sekuntia). Liikkeiden välissä koiran tulee aina olla ohjaajan sivulla.

### Seuraamiskaavio, seuraaminen kytkettynä/vapaana



Aloitusperusasennon paikka on myös loppuperusasennon paikka. Henkilöryhmässä ohjaajan tulee koirineen kiertää yhden henkilön ympäri vasemmalta ja yhden ympäri oikealta.

#### 1. Kytkeytynä seuraaminen (15 pistettä)

Käsky: "seuraa"

Perusasennossa istuvan, eläinsuojelumääräysten mukaisesta kaulapannasta tai valjaista kytketyn koiran tulee käskyllä "seuraa" halukkaasti seurata ohjaajaa. Kaulapanta ei saa olla kiristävässä asennossa. Koirakon tulee ottaa aloitusperusasento, kun toinen koirakko on valmiina perusasennossa paikallaolopaikalla. Kummankin koiran arvostelu alkaa tästä perusasennosta.

Liikkeen aluksi ohjaaja kulkee koiran kanssa 50 askelta suoraan eteenpäin pysähtymättä, tekee täyskäännöksen ja 10–15 askeleen jälkeen suorittaa juoksu- ja hitaan kävelyosuuden (kumpaakin 10–15 askelta). Siirtymisen juoksusta hitaaseen käyntiin on tapahduttava ilman väliaskeleita.

Eri käyntinopeuksien tulee selvästi erota toisistaan. Ohjaajan tulee suorittaa normaalilla kävelyvauhdilla kaavion mukaisesti kaksi käännöstä oikealle ja yksi vasemmalle sekä kaksi täyskäännöstä ja yksi pysähdys toisen täyskäännöksen jälkeen. Koiran tulee koko ajan pysyä ohjaajan vasemmalla puolella lapa ohjaajan polven kohdalla; se ei saa edistää, jättää tai irtaantua ohjaajasta sivusuunnassa.

Ohjaajan on vähintään kerran normaalilla kävelyvauhdilla liikkeessään pysähdyttävä kaavion mukaisesti toisen täyskäännöksen jälkeen.

Ohjaaja saa antaa "seuraa"-käskyn vain liikkeelle lähdetessä ja käyntinopeutta muutettaessa. Kun ohjaaja pysähtyy, koiran on nopeasti ilman käskyä istuttava. Ohjaaja ei saa tällöin muuttaa perusasentoon eikä varsinkaan siirtyä koiran lähelle, jos se ei istu aivan ohjaajan viereen. Ohjaajan tulee pitää talutinta vasemmassa kädessään ja sen on oltava löysällä. Liikkeen lopuksi ohjaaja kulkee tuomarin merkistä koiran kanssa vähintään neljä henkilöä käsittävän liikkuvan henkilöryhmän läpi.

Koiran jättäminen, edistäminen ja sivupoikkeamat sekä ohjaajan hidastelu käännöksissä ovat virheitä.

### **Henkilöryhmä**

Liikkuvan henkilöryhmän läpi kulkeminen suoritetaan sekä kytkettynä seuraamisessa että vapaana seuraamisessa. Ryhmässä on suoritettava yhden henkilön kierto vasemmalta ja yhden oikealta (esim. kahdeksikona) ja pysähdyttävä vähintään kerran yhden henkilön lähellä. Tuomari voi tarvittaessa käskä ohjaajaa suorittamaan henkilöryhmän läpi kulkemisen uudelleen. Ohjaaja poistuu ryhmästä tuomarin merkistä ja pysähtyy loppuperusasentoon. Ryhmästä poistumisen jälkeen koiraa saa kiittää vasta sen ollessa loppuperusasennossa.

### **Täyskäännös (180°)**

Ohjaajan on suoritettava täyskäännös vasemmalle (180° paikallaan kääntyen). Täyskäännöksen suorituksessa on kaksi vaihtoehtoa:

- Koira kääntyy oikealle ja kiertää ohjaajan takaa.
- Koira kääntyy paikallaan 180° vasemmalle.

Koiran on koko kokeen ajan suoritettava täyskäännös samalla tavalla.

## **2. Vapaana seuraaminen (15 pistettä)**

*Käsky: "seuraa"*

Tuomarin merkistä perusasennossa istuvan koiran talutin irrotetaan. Ohjaajan tulee kiinnittää talutin olkapäälleen tai laittaa se taskuunsa (kummassakin tapauksessa ohjaajan vastakkaiselle puolelle koiran nähden). Vapaana seuraamisen aluksi ohjaaja kulkee uudelleen henkilöryhmään ja pysähtyy siellä vähintään kerran. Ryhmästä poistumisen jälkeen ohjaaja pysähtyy hetkeksi perusasentoon ja suorittaa sitten vapaana seuraamisen samojen ohjeiden mukaan kuin kytkettynä seuraamisen.

## **3. Istumisliike (10 pistettä)**

*Käsky: "istu"*

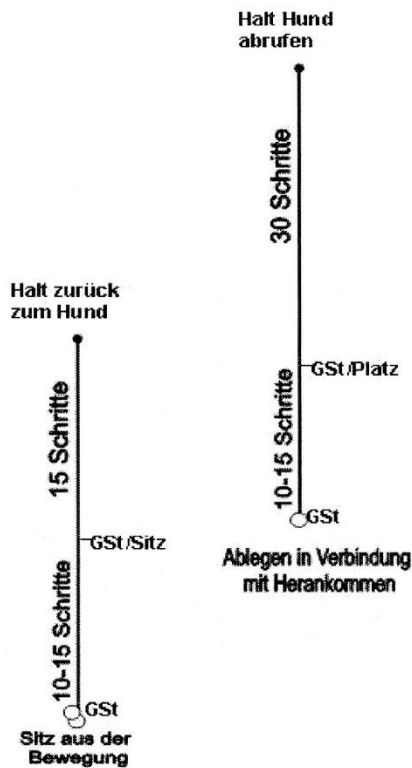
Ohjaaja lähtee perusasennosta vapaana seuraavan koiran kanssa suoraan eteenpäin. Vähintään 10–15 askeleen jälkeen ohjaaja pysähtyy perusasentoon ja antaa koiralle "istu"-käskyn. Sen jälkeen ohjaaja jatkaa vielä 15 askelta eteenpäin ja kääntyy viivyttelemättä koiraan päin. Tuomarin merkistä ohjaaja palaa koiran luo, asettuu sen oikealle puolelle ja ottaa perusasennon. Jos koira istumisen sijasta menee maahan tai jää seisomaan, vähennetään 5 pistettä.

## **4. Maahanmeno ja luoksetulo (10 pistettä)**

*Käskyt: "seuraa", "maahan", "tänne", "sivulle"*

Ohjaaja lähtee perusasennosta vapaana seuraavan koiran kanssa suoraan eteenpäin antaen käskyn "seuraa". Vähintään 10–15 askeleen jälkeen ohjaaja pysähtyy perusasentoon ja antaa koiralle "maahan"-käskyn. Sen jälkeen ohjaaja jatkaa vielä 30 askelta eteenpäin, kääntyy viivyttelemättä koiraan päin ja jää paikalleen. Tuomarin merkistä ohjaaja kutsuu koiran luokseen. Koiran täytyy tulla ohjaajan luokse halukkaasti ja nopeassa askellajissa ja istua tiiviisti ohjaajan eteen. Käskyllä "sivulle" koiran tulee siirtyä ohjaajan sivulle. Jos koira istuu tai jää seisomaan, mutta tulee kuitenkin moitteettomasti ohjaajan luo, vähennetään 5 pistettä.

## Istumisliike ja maahanmeno



### 5. Paikallaolo häiriön alaisena (10 pistettä)

Käskyt: "maahan", "istu"

Ennen kuin toinen koira aloittaa liikkeen 1 suorituksen ohjaaja komentaa perusasennossa olevan koiransa, jonka talutin on irrotettu, tuomarin osoittamalla paikalla maahan. Koiran luo ei saa jättää talutinta tai muuta esinettä. Ohjaaja poistuu vähintään 30 askeleen päähän koealueella ja jää seisomaan rauhallisesti paikalleen selin koiraan. Koiran on maattava rauhallisesti paikallaan niin kauan kuin toinen koira suorittaa liikkeitä 1–4. Tuomarin merkistä ohjaaja palaa koiran luo ja asettuu sen oikealle puolelle. Noin 3 sekunnin kuluttua ohjaajan saatua tuomarilta merkin koiran tulee "istu"-käskystä nousta nopeasti ja suoraan perusasentoon.

Ohjaajan rauhaton käyttäytyminen ja muut piilotellut avut koiralle, koiran rauhattomuus paikallaolon aikana tai ennakoiva seisomaan/istumaan nouseminen ohjaajan tullessa koiran luo alentavat arvosanaa virheen suuruuden mukaan. Jos koira seisoo tai istuu, mutta pysyy kuitenkin paikallaan, arvosanaa alennetaan. Jos koira siirtyy pois paikaltaan yli 3 m ennen kuin toinen koira on suorittanut liikesuorituksen 2 loppuun, liikesuorituksesta annetaan 0 pistettä. Jos koira siirtyy pois paikaltaan sen jälkeen, kun toinen koira on suorittanut liikesuorituksen 2 loppuun, arvosanaa alennetaan. Jos koira tulee ohjaajaa vastaan ohjaajan palatessa koiran luo, arvosanaa alennetaan korkeintaan 3 pistettä.

### B) Liikenteeseen suhtautuminen

#### Yleistä

Seuraavia liikkeitä ei saa suorittaa koulutuskentällä vaan sopivalla taajama-alueella. Tuomari määrittää yhdessä vastaavan toimitsijan kanssa, missä paikoissa ja miten liikkeitä suoritetaan yleisillä paikoilla (kadut, tiet ja aukiot). Koe ei saa häiritä yleistä liikennettä.

Osan B läpiviemiseen kuluu runsaasti aikaa. Suoritusvaatimuksia ei saa lieventää niin, että jos koiria on runsaasti, ne arvostellaan vain ylimalkaisesti. Osan B liikkeitä ei anneta pisteitä. Kokeen tämän osan läpäisemiseen vaikuttaa koiran liikenteeseen/ihmisiin suhtautumisesta saatava yleisvaikutelma.

Liikkeiden alla olevat kuvaukset ovat ohjeellisia ja tuomari voi mukauttaa liikkeitä paikallisten olosuhteiden mukaan. Tuomarilla on epäselvissä arvostelutapauksissa oikeus suorittaa liikkeitä koiralla uudelleen tai muuntaa liikkeiden suoritustapaa.



## **Kokeen kulku**

### **1. Suhtautuminen henkilöryhmään**

Tuomarin merkistä ohjaaja kulkee koira kytkettynä kadun jalankulkuun varatulla osalla. Tuomari seuraa ohjaajaa ja koira sopivalla etäisyydellä.

Koiran tulee seurata ohjaajaa halukkaasti tämän vasemmalla puolella—lapa ohjaajan polven kohdalla—talutin löysänä.

Koiran tulee suhtautua välinpitämättömästi jalankulkijoihin ja ajoneuvoihin.

Tämän liikkeen aikana ohjaajan edestä poikittain koiranohjaajan kulkusuuntaan nähden juoksee henkilö (sovittu henkilö). Koiran tulee suhtautua henkilöön neutraalisti ja välinpitämättömästi.

Tämän jälkeen ohjaaja ja koira kulkevat hajallaan seisovan, vähintään 6 henkilöstä koostuvan ryhmän läpi. Yksi ryhmän henkilöistä puhuttelee ja kättelee ohjaajaa. Koiran tulee ohjaajan komennolla istua tai mennä maahan ohjaajan viereen ja pysyä rauhallisena lyhyen keskustelun ajan.

### **2. Suhtautuminen polkupyöräilijöihin**

Ohjaaja kulkee kytketyn koiran kanssa tietä pitkin, jolloin takaa tuleva pyöräilijä ohittaa ohjaajan antaen samalla äänimerkin pyörän kellolla. Pyöräilijä jatkaa jonkin matkaa eteenpäin, kääntyy ja palaa ohjaajaa ja koira vastaan, antaen jälleen äänimerkin. Ohitus tapahtuu siten, että koira on ohjaajan ja pyöräilijän välissä. Koiran tulee suhtautua pyöräilijään välinpitämättömästi.

### **3. Suhtautuminen autoihin**

Ohjaaja kulkee kytketyn koiran kanssa usean pysäköidyn auton ohi. Ohjaajan ohittaessa autot yksi autoista käynnistetään. Ohjaajan ollessa toisen auton kohdalla sen ovi lyödään kiinni. Ohjaajan ja koiran jatkaessa matkaansa, heidän viereensä pysähtyy auto. Auton ikkuna avataan ja ohjaajalta kysytään jotain tietoa. Koiran tulee tällöin ohjaajan käskystä istua tai mennä maahan. Koiran tulee suhtautua rauhallisesti ja välinpitämättömästi autoihin ja liikenteen meluun.

### **4. Suhtautuminen lenkkeilijöihin tai rullaluistelijoihin**

Ohjaaja kulkee kytketyn koiran kanssa rauhallista tietä pitkin. Vähintään kaksi lenkkeilijää ohittaa ohjaajan ja koiran vauhtiaan muuttamatta. Kun lenkkeilijät ovat poistuneet, kaksi uutta lenkkeilijää tulee ohjaajaa ja koira vastaan ja juoksee näiden ohi vauhtiaan muuttamatta. Koiran ei tarvitse seurata ohjaajaa tiivisti, mutta se ei saa kuitenkaan häiritä takaa ohittavia tai vastaantulevia henkilöitä. Ohjaaja saa kommentaa koiran istumaan tai maahan lenkkeilijöiden kohtaamisen ajaksi. Lenkkeilijöiden sijasta ohjaajan ja koiran voi kumpaankin suuntaan ohittaa yksi tai kaksi rullaluistelijaa.

### **5. Suhtautuminen muihin koiriin**

Koiran tulee suhtautua välinpitämättömästi ohitettavaan ja vastaantulevaan, ohjaajansa kanssa liikkuvaan toiseen koiraan. Ohjaaja saa toistaa "seuraa"-käskyn tai kommentaa koiran kohtaamisen ajaksi istumaan tai maahan.

### **6. Liikenteen keskelle hetkellisesti yksin kytkettynä jätetyn koiran käyttäytyminen, suhtautuminen eläimiin**

Tuomarin merkistä ohjaaja kulkee kytketyn koiran kanssa kohtuullisen vilkkaan kadun jalankulkijoille varatulla osalla. Jonkun matkan kuljettuaan ohjaaja pysähtyy tuomarin merkistä ja kiinnittää koiran taluttimen aitaan, seinärenkaaseen tai vastaavaan.

Ohjaaja poistuu näkyvistä johonkin myymälään tai jonkun muun rakennuksen sisäänkäyntiin. Koira saa seisoa, istua tai maata.

Ohjaajan ollessa poissa joku henkilö (sovittu henkilö) kulkee kytketyn koiran kanssa koetta suorittavan koiran ohi, sivusuunnassa noin 5 askeleen etäisyydellä.

Yksin jätetyn koiran tulee pysyä rauhallisena ohjaajan poissaolon ajan. Se ei saa reagoida ohitettavaan koiraan (joka ei saa olla haukkuvaa tyyppiä) aggressiivisesti (voimakas vetäminen hihnassa ja jatkuva haukkuminen). Tuomarin merkistä ohjaaja noutaa koiran.

## **Huomautus**

Kokeesta vastaava tuomari voi päättää, suorittaako jokainen koira kaikki liikkeet peräjälkeen niille varatuilla paikoilla, vai suorittavatko kaikki koirat kullakin paikalla suoritettavat liikkeet, minkä jälkeen kaikki siirtyvät seuraavalle suorituspaikalle.

## MONDIORING-koe

Suomen Palveluskoiraliitto ry:n hallituksen hyväksymät 24.9.2014

Suomen Kennelliitto – Finska Kennelklubben ry:n hallituksen hyväksymät 21.11.2014

Ohjeet astuvat voimaan 1.1.2015

**Suomenkielisen koeohjeen harmaalla pohjalla olevat tekstit eivät koske Suomessa järjestettäviä kokeita ja alleviivatut määräykset ovat voimassa vain Suomessa järjestettävissä kokeissa.**

***Lihavoidut sekä kursivoidut tekstit vastaavat FCI:n hallituksen hyväksymiä muutoksia Pariisissa lokakuussa 2016.***

### I – ESIPUHE

Useat tahot Euroopassa ja Amerikassa osallistuivat Mondioring-koeohjeen kehittämiseen tavoitteenaan yhtenäistää olemassa olevat kansalliset koeohjeet ja näin laajentaa ohjeet kattamaan kaikki harrastajat, aloittelijoista kokeneempiin. Mondioringin tarkoitus on viihdyttää katselijoita ja tarjota asteittain vaikeutuva harrastus, tai koiraurheilulaji kilpailusta kiinnostuneille harrastajille.

Mondioringiä varten tarvitaan aidattu kenttä varustettuna erilaisilla välineillä sekä yksi tai kaksi kokosuojuukuun pukeutunutta maalimiestä, jotka ovat koiran ja sen ohjaajan sekä tuomarin kumppaneita; tuomarin tehtävänä on arvioida ohjaajat koeohjeen mukaan. Tämä koeohje kuvaa yksittäiset liikkeet, eri liikkeistä saata-  
vat pisteet ja virheistä tehtävät vähennykset.

Jotta kaikki voisivat noudattaa koeohjetta, sen on oltava helposti ymmärrettävä ja käytännössä toteutettava ja arvosteluohjeiden on oltava selkeät. Huolimatta mahdollisesti poikkeavista tai odottamattomista olosuhteista tai koeohjeen riittämättömistä määrityksistä tuomarit eivät saa unohtaa niitä periaatteita, joiden mukaan tämä koeohje on laadittu. Koeohjeen peruseriaatetta on aina kunnioitettava eikä ohjetta saa tulkita koiralle epäedullisella tavalla.

**Mondioringin tavoitteena on tuoda esille koiran ominaisuudet, koulutustaso, hallinta ja ennen kaikkea koiran geneettinen perimä.**

Koe muodostuu kolmesta osuudesta, jotka on suoritettava seuraavassa järjestyksessä:

1. tottelevaisuus
2. hyppy
3. puruliikkeet.

Liikkeiden järjestys on sama kaikille kilpailijoille.

**Huom:** Mondioring-koeohje on käännetty useille kielille ja käännösten välillä voi esiintyä poikkeamia tai väärinkäsityksiä. Epäselvyyksien tulkinnassa määräävä versio on ranskankielinen koeohje.

## II – KILPAILUAVUSTAJA

Lajin historiasta voidaan lyhyesti mainita, että kilpailuavustajaa on aikaisemmin kutsuttu myös nimellä "Apache" (katurosvo), "Malfaiteur" (lainrikkoja), "Mannequin" (testinukke) ja "Paillasse" (olkinukke). Amerikassa maalimestä kutsutaan nimellä "Decoy" (syötti) tai "Helper" (avustaja).

Jokainen näistä termeistä viittaa käytettyyn koulutusfilosofiaan ja olisi mielenkiintoista liittää tähän Saksassa, Espanjassa, Hollannissa, Italiassa ja Sveitsissä käytettävät termit, jos ne ovat erilaisia.

Ranskankielisessä koeohjeessa maalimiehestä käytetään suhteellisen uutena käsitteenä termiä "homme d'attaque (lyhenteenä H.A.), joka suoraan käännettynä on hyökkääjä. Verrattuna esimerkiksi suojelukoiriin, maalimies ei kuitenkaan itse asiassa hyökkää, vaan pääasiassa yrittää puolustaa itseään, paeta tai varastaa koiralle vartioitavaksi annetun esineen.

Vaikka maalimies onkin koiran ja ohjaajan kumppani, kuten aiemmin mainittiin, hänen tulee myös olla kumppanin vastustaja, koska ennen kaikkea hän työskentelee yhdessä tuomarin kanssa auttaen tuomaria arvostelevaan koirien suoritus.

Passiivisesti käyttäytyvä maalimies on vain liikkuva nukke, joka antaa koiran purra itseään. Koska hänen tehtävänsä kuitenkin on auttaa tuomaria arvioimaan koiran tasoa, hänen on toimittava koiran vastustajana. Koska maalimies käyttää kokosuoja-pukua, hän voi myös viedä vastustamisen liiallisuuksiin. Lisäksi hän voi (tiedostaen tai tiedostamattaan) työskennellä eri koirille eri tavoin.

Maalimiehen tehtävä on vaikea, mutta hänen täytyy aina toimia reilun urheiluhengen mukaisesti. Puuttumatta maalimiehen tekniseen työskentelyyn, on aina muistettava kolme työskentelyn kultaista sääntöä:

1. Maalimies on täysin puolueeton
2. Hän ei koskaan saa aiheuttaa millään tavalla koiralle fyysistä kipua
3. Hänen täytyy toimia ikään kuin hänellä ei olisi suoja-pukua ja käyttää nopeutta, harhautuksia, uhkavia eleitä ja väistelyä puolustautuakseen tai vaikuttaakseen koiraan.

Maalimies ei saa missään tapauksessa lyödä koira bambukepillä.

Maalimiehen käyttäessä asetta tulee ampumisen tapahtua ilmaan noin 45 asteen kulmassa.

Kaikkien **hyökkäysliikkeiden** alussa maalimies sijoittautuu 10 - 20 metrin päähän **liikkeen aloituskohdasta** kentän keskiakselille. **Kaikkien pakoliikkeiden alussa maalimies sijoittautuu 10 metrin päähän liikkeen aloituskohdasta kentän keskiakselille.** Maalimies ei saa käyttää ääntään eikä antaa suullisia käskyjä koiralle (fyysiset eleet ovat sallittuja).

Jos maalimestyöskentelyssä halutaan käyttää nestettä, ainoastaan vesi on sallittu.

On itsestään selvää, että tuomari on vastuussa maalimiehensä työskentelystä, ja maalimiehen täytyy noudattaa hänen määräyksiään.

Luokissa 2 ja 3 käytetään kahta maalimestä ja tuomari päättää miten liikkeet jaetaan maalimiesten kesken. Luokka 1 voidaan suorittaa vain yhtä maalimestä käyttäen.

Maalimiesten pätevynti voidaan tehdä jokaisessa maassa omien kriteerien mukaisesti.

### III – MÄÄRÄYKSET

#### 1. Ilmoittautuminen

***Kaikkien ohjaajien on oltava paikalla nollakoiran suorituksen aikana, asianmukaisesti pukeutuneena. Koiran palkitseminen (makupalalla tai lelulla) on kielletty, ja johtaa koirakon sulkemiseen pois kokeesta.***

Liikkeenohjaaja kutsuu koirakon kentälle. Ohjaaja siirtyy vapaana seuraavan koiransa kanssa tuomarin pöydän luo ilmoittautumaan. Koiralla ei saa olla hihnaa, kaulapantaa tai kuonokoppaa. Ohjaaja ilmoittaa tuomarille hyppyjen pituudet ja korkeudet sekä käyttääkö hän koiran kutsumiseen suullista käskyä vai pilliä.

***Luokassa 3***, ohjaaja nostaa kirjekuoren, jossa kerrotaan hyökkäyksen tyyppi ensimmäisessä pakoliikkeessä. Ohjaaja antaa kuoren avaamattomana tuomarille. Tuomari on ainoa henkilö, joka tietää ennen koiran suoritusta hyökkäyksen tyypin: puru vai keskeytetty hyökkäys (katso liikkeen kuvaus hyökkäysliikkeistä). ***Tuomarin on merkittävä arvostelukaavakkeeseen ennen liikkeen alkua, onko keskeytetty hyökkäys ensimmäinen vai toinen, paitsi jos kokeessa on kaksi tuomaria, jolloin he kumpikin tietävät liikkeiden järjestyksen.***

***Luokissa 2 ja 3***, ohjaaja valitsee tunnistusnoutoliikettä varten pienen numeroidun puuesineen. ***Ohjaajan tulee olla selkä koiraan päin eikä hän saa näyttää puuesinettä koiralle. Ohjaaja saa pitää esinettä kädesään korkeintaan 5 sekunnin ajan käsittelemättä tai hajustamatta sitä mitenkään muuten.*** Sen jälkeen hän laittaa esineen taskuunsa, missä ei saa olla mitään muuta. ***Ohjaaja ei sen jälkeen saa laittaa kättään taskuunsa ennen, kuin esine asetetaan osoitetulle noutopaikalle ohjaajan ollessa selkä päin koiraan.***

#### 2. Liikkeiden valmisteleva osa

Liikkeenohjaaja vie ohjaajan kutakin liikettä varten lähelle liikkeen aloituspistettä (noin kolmen metrin päähän). Koiraa saa virittää liikkeeseen kolmen metrin etäisyydellä aloituspisteestä. Virittämisen on oltava hillittyä ***ja lyhytaikaista*** ja se on tehtävä ennen, ***kuin tuomari antaa äänimerkin luvan asettua aloituspisteeseen.*** Tuomarin antama ensimmäinen äänimerkki on ***merkki siirtyä aloituspisteeseen. Jos ohjaaja ei noudata ensimmäisen äänimerkin kehotusta siirtyä aloituspisteeseen, seurauksena on 2 pisteen vähennys yleisvaikutelmasta.*** Ohjaajalla on 30 sekuntia aikaa tuoda koiransa alkuasentoon. Tuomari kellottaa tämän ajan ja kun 30 sekuntia on kulunut, liike keskeytetään. Ohjaaja voi antaa vain yhden asentokäskyn (istu, maahan, seiso, liikkeestä riippuen). Hänellä on lupa antaa myös erillinen paikka-komento (esim. paikka, odota). Jokainen asento- tai paikka-käskyn toistaminen tulkitaan lisäkäskeksi, joka aiheuttaa 1 pisteen vähennyksen. Jos koira ei noudata viidettäkään lisäkäskeyä, liike keskeytetään, vaikka sallittu 30 sekunnin valmistelu-aika ei olisikaan vielä kulunut.

Heti kun ohjaaja ja koira ovat alkuasennossa, tuomari antaa uuden, liikkeen aloitusta tarkoittavan äänimerkin. Ohjaaja antaa silloin koiralle aloituskäskyn, jota voi edeltää koiran nimi. Jokainen poikkeava käsky aiheuttaa pistevähennyksen.

#### 3. Kutsukäskyt liikkeiden lopussa

Kutsukäskyjä on kahdentyyppisiä, kaukokäsky ja lähikäsky (1 metri). Läheltä annettavaa käskyä pidetään sivulletulokäskynä.

Kaikki kaukaa annettavat kutsukäskyt voidaan tehdä suullisina tai pilliä käyttäen. Ohjaajan tulee kertoa tuomarille ilmoittautumisen yhteydessä kumpaa kaukokäskytapaa hän käyttää. Toisen käskyttävän käyttäminen johtaa pistevähennykseen. Kaikki lähikäskyt annetaan suullisina käskynä.

Sekä suullisen että pillillä annetun käskyn on oltava lyhyt ja yksiosainen. Kaksiosainen käsky tulkitaan lisäkäskeksi ja arvostellaan sellaisena.

Vain yksi kutsukäsky on sallittu. Kaikki lisäkäskyt aiheuttavat pistevähennyksen (ks. liikekohtaiset ohjeet). Jos koira tarvitsee useita lisäkäskeyä, seuraa pistevähennys myös yleisvaikutelmasta.

Samoin koira, joka ei puruliikkeessä irrota 5 sekunnin kuluessa liikkeen päättymisestä (riippumatta siitä onko se saanut kutsukäskyn vai ei), menettää kaikki palaamisesta annettavat 10 pistettä sekä lisäksi tuomarin harkintansa mukaan yleisvaikutelmasta vähentämät pisteet.

Jos koira ei palaa määrättyssä ajassa ohjaajan sivulle, se menettää myös puruliikkeissä irrotuksesta annettavat 10 pistettä. Luokassa 1 ohjaaja voi antaa koiran jäädä vartioimaan maalimiestä hyökkäyksen päätteeksi ohjaajan sivulle palaamisen sijasta. Tästä on ilmoitettava tuomarille ilmoittautumisen yhteydessä.

***Koiran tulee kaikissa hyökkäysliikkeissä lopettaa pureminen 30 sekunnin kuluessa ensimmäisestä käskystä. Jos se ei lopeta, tuomari kehottaa ohjaajaa kytkemään koiran ja poistumaan kentältä. Jos ohjaaja missä tahansa hyökkäysliikkeessä liikkuu ensimmäisen käskyn jälkeen ennen tuomarin lupaa saadakseen koiran lopettamaan puremisen, tuomari kehottaa ohjaajaa kytkemään koiran ja poistumaan kentältä. Kummassakin tapauksessa koiran suoritus hylätään ja se menettää kaikki siihen mennessä saamansa pisteet. Kilpailukirjaan merkitään "hylätty".***

#### 4. Yleiset ohjeet

##### Yleisvaikutelma

Mikäli tuomarin mielestä yhtä tai useampaa liikettä ei ole yleisesti suoritettu toivotulla tavalla, hän voi suorittaa ylimääräisen pistevähennyksen, joka on korkeintaan 10 % liikkeen maksimipisteistä. Tätä voidaan myös soveltaa mihin tahansa ohjaajan epäasialliseen käytökseen ennen suoritustaan, suorituksensa aikana tai sen jälkeen. Vähennyksen suuruus on tuomarin harkittavissa.

Ohjaaja ei suorituksen aikana saa kommunikoida millään tavalla tuomariston kanssa, muuten kuin ilmoittaakseen omasta tai koiransa sairaudesta. Ohjeen vastaisesta kommunikoinnista voidaan rangaista 10 pisteen vähennyksellä yleisvaikutelmasta, tai mikäli käytös toistuu, ohjaajan kokeesta sulkemisella.

Yleisvaikutelmasta tehtävät pistevähennykset tehdään ohjaajan saavuttamasta yhteispistemäärästä.

Vakavassa tapauksessa tuomari voi sulkea ohjaajan kokeesta ja takavarikoida hänen kilpailukirjansa. Tuomari toimittaa tapahtumasta yksityiskohtaisen raportin kansalliselle liitolle sekä kyseisen alueellisen yhdistyksen puheenjohtajalle. Ei ole voimassa Suomessa.

##### Osallistumisoikeus Mondioring-kokeeseen

Ohjaajalla täytyy olla kansallisen liiton mukaisesti kilpailukirja. Kokeeseen voivat osallistua kaikki FCI:n hyväksymään rekisteriin rekisteröidyt koirat rodusta riippumatta. Ei voimassa Suomessa. Suomessa kokeeseen voivat osallistua palveluskoirakokeiden koe- ja kilpailuoikeuden omaavat rodut.

Koiran on oltava vähintään 12 kuukautta vanha. ***Kaikkien koirien on suoritettava hyväksytty yhteiskuntakelpoisuustesti ja niillä on oltava terveystodistus.*** Koiran on oltava suorittanut palveluskoirien käyttäytymiskoe hyväksytysti. Kokeissa noudatetaan Suomen Kennelliiton rokotusmääräyksiä. Juoksuiset nartut saavat osallistua kokeeseen. Ohjaaja saa kokeessa ohjata korkeintaan kahta koira, jos se kokeen järjestelyjen kannalta on mahdollista. Mondioring-kokeeseen osallistuvalla koiranohjaajalla tulee olla Palveluskoiraliiton hyväksymä suojelulisenssi. Voimassa Suomessa.

Ennen luokassa 3 kilpailua, koiran on saavutettava seuraava tulokset:

- luokasta 1 kaksi kertaa vähintään 160 pistettä 200:sta
- luokasta 2 kaksi kertaa vähintään 240 pistettä 300:sta.

Ohjaaja voi jatkaa alemmassa luokassa niin kauan, kuin haluaa. Ohjaaja voi palata myös takaisin luokkaan 2, edellyttäen että koira ei ole saavuttanut 300 pistettä **luokassa 3**, ja jatkaa kilpailemista luokassa 2 niin kauan, kuin hän kokee tarpeelliseksi. Suomessa alempaan luokkaan siirtyminen ei ole mahdollista.

Jossain muussa ring-lajissa kilpaillut koira voi aloittaa Mondioringissä siinä luokassa, jossa se kilpailee kotimaassaan. Koiran, joka kotimaassaan kilpailee ring-kokeiden ylimmässä luokassa, on aloitettava Mondioring-kokeissa suoraan luokassa 3.

FCI:n määräysten mukaisesti uroskoiralla, joka osallistuu Mondioring-kokeisiin, täytyy olla kaksi normaalisti laskeutunutta kivistä. Kivesvikainen uros saa Suomessa osallistua palveluskoirakokeisiin. Se ei voi saada valionarvoa eikä sille anota cacitua. Kansainvälisiin edustusjoukkueisiin ei kivesvikaista urosta voida valita, ellei ko. kokeen järjestämisohje toisin määrää.

Heti kun kilpailukenttä on rakennettu, kilpailijoilta on pääsy sille kielletty kokeesta sulkemisen uhalla.

***Sähköpantojen, piikkipantojen ja vastaavien käyttö koekentällä, pysäköintialueella jne. johtaa suorituksen hylkäämiseen.***

## **Koulutustunnus**

Koulutustunnuksen saamiseen vaaditaan:

Luokka 1: vähintään 160 pisteen tulos (80 % kokonaispistemäärästä), kahdesta eri kokeesta

Luokka 2: vähintään 240 pisteen tulos (80 % kokonaispistemäärästä), kahdesta eri kokeesta

Luokka 3: vähintään 320 pisteen tulos (80 % kokonaispistemäärästä) yhdessä kokeessa

Koulutustunnuksen lyhenteenä käytetään:

- Luokka 1 MR1
- Luokka 2 MR2
- Luokka 3 MR3

Tulosten mennessä tasan paremmuusjärjestys määräytyy seuraavasti:

1. Korkein pistemäärä puruliikkeissä
2. Korkein pistemäärä tottelevaisuusliikkeissä
3. Korkein pistemäärä hyppyliikkeissä

## **Kokeen järjestäminen**

Kokeita järjestävien yhdistysten on noudatettava valmisteluissa huolellisuutta pienintä yksityiskohtaa myöten.

Järjestäjien tulee kaikin mahdollisin tavoin informoida muiden maiden yhteistyöjärjestöjä kokeesta saatukseen osallistujia muista maista. Ei voimassa Suomessa.

## **Kokeen tuomaristo**

Tuomaristo koostuu yhdestä tai useammasta pätevidystä tuomarista. Pätevidyt maalimiehet toimivat tuomareiden avustajina. Yksi tuomari voi arvostella korkeintaan 9 tuntia päivässä. Suomessa tuomari saa arvostella päivässä korkeintaan 36 osasuoritusta. Mondioring sisältää yhden (1) osasuorituksen luokassa 1, ja kaksi (2) osasuoritusta luokissa 2 ja 3.

Järjestävän organisaation tulee myös valita liikkeenohjaaja, joka tuntee koeohjeen hyvin ja huolehtii kokeen läpiviennistä.

Yksi tai kaksi pätevää sihteeriä ovat välttämättömiä, jotta koe voidaan viedä läpi sujuvasti. Tuomaripöytä on sijoitettava kentälle niin, että tuomari voi pöydän luota nähdä suoritukset kokonaisuudessaan.

Järjestävän organisaation on varattava kaksi kenttäavustajaa esteiden siirtämistä, ruokasyöttien heittämistä, ym. tehtäviä varten.

## Koekenttä

Kentän mitat ovat 60 m kertaa 40 m ja maksimipinta-ala 5000 m<sup>2</sup>. Suomessa käytetään kenttää joka täyttää minimihyökkäysmatkat luokittain. Kentän pinta ei saa olla kova, asfaltti- tai sepelikenttää ei saa käyttää. Kentällä ei saa olla esineitä, jotka voisivat vahingoittaa koiraa. **Kentän tulee olla aidattu asianmukaisesti maanpinnan tasolle asti.** Kentälle tulee olla vähintään kaksi sisäänkäyntiä, toinen koirakkoa ja toinen maanimiehiä varten.

Koekentällä voi olla järjestäjän valitseman teeman mukaisia koristeita.

Järjestävä organisaatio on vastuussa kentän merkitsemisestä. Jokaisen liikkeen aloituspiste on merkittävä. Liikettä "esineen vartiointi" varten on merkittävä kaksi sisäkkäistä ympyrää, joiden säteet ovat 2 m ja 5 m. Hyppyliikkeitä varten maahan merkitään selkeät kulmamerkit telineiden eteen: seinäesteen eteen, pituushyppyesteen alkuun ja aitaesteen sivupylväiden eteen. Ohjaajan piilopaikassa pitää olla katseluaukko, josta ohjaaja voi tarkkailla koiraansa liikkeiden "paikallaolo" ja "ruoasta kieltäytyminen" aikana.

Liikettä "eteenlähetys" varten maahan merkitään lähetyslinjan suuntaisesti kulkeva 20 m mittainen viiva, ja sen kumpaankin päähän rajamerkki (tai lippu). 5 metriä lippujen sisäpuolelle merkitään kaksi metrin mittaista poikittaisviivaa osoittamaan optimaalinen etenemislinja (ks. kaavio). Koiran etenemislinjan on oltava kentän keskilinan suuntainen (diagonaalinen linja ei ole sallittu) eikä sillä saa olla esteitä, jotka voivat häiritä koira. Linjan ulkorajamerkit voidaan korvata koriste-elementeillä.

## Kokeessa tarvittavat tarvikkeet

Järjestäjä huolehtii, että tuomareilla on käytettävissään:

6 apuvälinettä hyökkäyksiä varten
1 este hyökkäyksiä varten (ks. koeohje)
6 piiloa liikettä "etsintä ja kuljetus" varten <b>ja 1 siirrettävä piilo</b>
3 hyppytelinettä (koeohjeen kaavion mukaiset)
6 noutoesinettä (koeohjeen luettelon mukaiset)
ruokasyötit (ks. koeohje)
puuesineitä tunnistusnoutoa varten (15 x 2 x 2 cm)
2 starttirevolveria, 6 mm (triple charge) tai 9 mm
liput pysäytettyä hyökkäystä varten
viralliset arvostelulomakkeet
1 tai 2 häirintävälinettä paikallaoloa varten
3 tai 4 esinettä liikettä "esineen vartiointi" varten; suositeltavaa on, että ne sopivat kokeen teemaan

Tuomari valitsee noutoesineen ja hyökkäyksen apuvälineen koepäivän aamuna. Tuomari tarkkailee apuvälineiden käyttöä nollakoiran suorituksen aikana liikkeissä "välinehyökkäys" ja "esineen vartiointi". (Vartioitava esine ei saa muistuttaa hyökkäyksen apuvälinettä.)

Järjestävä organisaatio hankkii myös nollakoirat jokaisen kilpailupäivän jokaista luokkaa varten. Järjestäjän on hankittava äänitorvi liikkeiden aloitus- ja lopetusmerkkejä varten. Pillin käyttö on varattu ainoastaan ohjaajille.

Maalimiehillä on oltava käytössään **suljettava** lepopaikka (telta, sisätila), jossa he voivat oleskella silloin, kun he eivät työskentele koirien kanssa. Sen on sijaittava vähintään 5 metrin päässä kentästä niin, ettei se häiritse koirien työskentelyä. Kentälle tai sen välittömille rajoille ei saa sijoittaa vesiastioita, jotka voivat häiritä koirien työskentelyä. Etsintä-liikkeen valmistelua varten ohjaajalla tulee olla kentän ulkopuolella piilopaikka. Siellä tulee olla vesiastia, josta koira voi halutessaan juoda.

### **Arvonta**

Järjestäjä suorittaa ennen kokeen alkua kilpailijoiden suoritusjärjestyksen arvonnän.

Yksittäisten liikkeiden järjestys voidaan myös arpoa. Liikejärjestyksen arvonta ei ole pakollista ja päätöksen arvonnasta tekee tuomari (ohjaajan läsnäolo ei ole pakollista). Luokassa 3 puruliikeosuus ei saa alkaa liikkeellä "etsintä" tai "pakohyökkäys". Myös liikkeen "asennot" alkuasento valitaan arpomalla (istuu, seisoo, makaa). **Valinnaisesti voidaan arpoa** vielä koiran asento liikkeessä "paikallaolo" (istuu tai makaa)

### **Nollakoira**

Nollakoiran käyttö on pakollista joka luokan alussa ennen kokeen aloittamista. Ohjaajien tulee olla paikalla nollakoiran suorituksen aikana.

### **Ruokasyötit**

Ruokasyötettä on oltava erilaisia ja kooltaan sopivia (enintään nyrkinkokoista). Ruokasyötteinä voidaan käyttää raakaa tai kypsää lihaa, kalanpäitä, juustoa, kuivakakkua, sokeria, tms. **Luita tai raakaa sianlihaa ei saa käyttää (Aujeszky-taudin riski).**

### **Keppi**

Keppinä on käytettävä ristikkäin halkaistua bambukeppiä, **jonka pituus on 60-80 cm ja halkaisija 20-30 mm. Keppi ei saa avautua viuhkan tyyppisesti, kun sillä estetään koira.**

### **Maalimiehen puku**

**Puvun täytyy suojata maalimiestä tehokkaasti ja sen on oltava riittävän joustava, että maalimies pysyy liikkumaan helposti ja juoksemaan kevyesti. Puku ei saa olla millään tavalla naurettava, hihat eivät saa olla liian leveät tai liian kovat niin, ettei koira saa niistä otetta. Koiran täytyy voida saada puvusta vähintään 7 cm syvä ote ja koiran suuhun tulevan puvun osan paksuuden on oltava 3-5 cm. Maalimies ei saa kokeessa tehdä pukuun muutoksia koirien välillä.**

### **Käskyt**

Käskyjen on oltava koeohjeen mukaiset. Ohjaaja voi antaa käskyt omalla äidinkielellään. **Kaksiosaisena annetut käskyt koira kutsuttaessa tai pysäytettäessä katsotaan lisäkäskeksi.**

### **Arvostelulomakkeet**

Arvostelulomakkeen tulee olla virallisen mallin mukainen ja sisältää kaikki koetiedot. Jokaiseen luokkaan on varattava jokaista koira varten arvostelulomake kolmena kappaleena (1 alkuperäinen ja 2 kopiota). Alkuperäinen annetaan tuomarille, yksi kopio annetaan ohjaajalle tulosten julkistamisen jälkeen ja toinen jää järjestävälle organisaatiolle.

### **Tuomarien tehtävät ja velvollisuudet**

Kokeessa toimivat tuomarit nimeää kansallinen liitto. Jos tuomareita on enemmän kuin yksi, tuomarit eivät arvostele yksittäin vaan yhdessä. Tuomareiden tulee hallita koeohje täydellisesti ja toimia sen mukaan.

Tuomari on vastuussa kokeen kulusta ja voi tehdä päätöksenä vapaasti. Tuomarin on erityisesti ohjattava maalimiesten työskentelyä kokeen eri luokissa. Selkeistä virheistä on tehtävä pistevähennykset tarkasti koe-



ohjeen mukaisesti. Jokaisen pistevähennyksen tulee perustua virheeseen, koiran riittämättömään suoritukseen tai ohjaajan virheelliseen toimintaan. Vähennysten tulee olla kaikkien ohjaajien tiedossa, myös aloittelvien, ja heillä on velvollisuus tutustua koeohjeeseen ja sen määräyksiin ennen kokeeseen osallistumista.

Tuomarin päätöksistä ei voi valittaa sellaisten tilanteiden osalta, joita ei ole määritetty koeohjeessa. Kaikki liikkeet suoritetaan tuomarin ohjeiden mukaan. Mitään liikkeitä ei saa aloittaa ilman tuomarin lupaa. Tuomari antaa äänitorvella liikkeiden aloitus- ja lopetusmerkit. Tuomarin on varmistettava, että kaikki liikkeet suoritetaan samalla tavalla kaikkien kilpailijoiden osalta. Koeolosuhteiden tulee olla samat kaikille kilpailijoille.

Tuomari laskee yhteen koiran saavuttamat pisteet ja allekirjoittaa arvostelulomakkeet. Arvostelulomake asetetaan esille 15 minuutin kuluessa kilpailijan suorituksen loppumisesta.

## IV – TOTTELEVAISUUSLIIKKEET

### 1. Vapaana seuraaminen

6 pistettä

#### Suoritus

Ks. kaikkia liikkeitä koskevat valmistelevan osan ohjeet.

Ohjaaja kulkee muistinvaraisesti seuraamiskaavion, jonka tuomari tai kenttätoimitsija on osoittanut nollakoiran avulla (seuraamiskaavion tulee olla yksinkertainen). Kaavio sisältää 3 suora- tai teräväkulmaista käännöstä, yhden täyskäännöksen ja kaksi pysähdystä. Koiran asento pysähdyksissä on vapaa. Liikkeellelähdöt ja pysähdykset tehdään tuomarin antamasta merkistä. Jos ohjaaja ei suorita liikettä kaavion mukaan, seuraa pistevähennys yleisvaikutelmasta. Jos ohjaa poikkeaa kaaviosta välttääkseen jonkun kaavion vaikean osan, hän menettää liikkeen kaikki pisteet. Ohjaajalla ei saa olla mukanaan mitään esinettä.

#### Pistevähennykset:

Koira edistää, jättää tai seuraa väljästi, per virhe (joko suorilla tai kulmissa, tai pysähdyksen tai täyskäännöksen aikana)	-0,5
Koira lähtee pois ohjaajan luota tai ei seuraa	-6
Ohjaaja ei noudata kaaviota (pieni virhe)	-YV
Ohjaaja ei noudata kaaviota välttääkseen jonkun vaikean osan	-6

### 2. Paikallaanolo

10 pistettä

#### Suoritus

Ks. kaikkia liikkeitä koskevat valmistelevan osan ohjeet.

- Koira jätetään paikalleen maahan tai riittävän suurelle ja tukevalle kiinteälle alustalle tuomarin määräämään paikkaan. Luokissa 1 ja 2 paikallaoloasento on makaava. Luokassa 3 asento (makaava tai istuva) **voidaan määrätä (ei pakollista)** arpomalla. Tuomari voi muuttaa määrättyä paikkaa kilpailun aikana kentän olosuhteiden ja sään mukaan.
- Liike kestää 1 minuutin; aika alkaa siitä, kun ohjaaja on mennyt piiloon. Ohjaaja ei saa katsoa taakseen poistuessaan koiran luota tai mennessään piiloon.
- Paikallaanolon aikana tuotetaan häiriöitä (**äkilliset äänet ovat sallittuja**), joihin koiran on suhtauduttava välinpitämättömästi liikkumatta paikaltaan tai asentoaan muuttamatta. Häiriön aste vaihtelee koeluokan mukaan. Häiriö ei saa olla hyökkäyksen tai uhkauksen muodossa. Maalimies ei saa toimia häiriön aiheuttajana. Häiriön lähteen etäisyys koiraan on vähintään 10 m luokissa 1 ja 2 ja vähintään 5 m luokassa 3.

#### Pistevähennykset:

Koira vaihtaa asentoa minuutin paikallaolon aikana	-10
Koira vaihtaa asentoa, kun ohjaaja on menossa piilolle	-10
Koira liikkuu asentoa vaihtamatta (per metri)	-1
Koira vaihtaa asentoa ohjaajan palatessa	-2
Ohjaaja näyttäytyy piilosta liikkeen aikana	-10
Jokainen ylimääräinen käsky	-10
Ohjaaja katsoo taakseen koiran luota poistuessaan tai piiloon mennessään	-10

### 3. Eteenlähetys

12 pistettä

Pisteet:	
Optimaalisella linjalla	12
Lipun ja kohtisuoran viivan välissä	8
Lippujen ulkopuolella	4

#### Liikkeen kuvaus

Koira etenee suoraan ja ylittää aloitusviivan suuntaisen, 20 m pitkän ja kummastakin päästään rajamerkillä (tai lipulla) merkityn viivan. 5 metriä lippujen sisäpuolelle on merkitty kaksi metrin mittaista poikittaisviivaa osoittamaan koiran optimaalinen etenemislinja. Merkkien sijasta voidaan käyttää myös koriste-elementtejä. **Linjalla ei saa olla mitään esteitä tai esineitä, ja sen tulee kulkea kohtisuoraan. Sellaisten elementtien käyttöä merkkeinä, jotka voisivat provosoida koira ja kiinnittää sen huomion (esim. pallot/lelut), tulee välttää.** Viivan etäisyys lähtöpaikasta on 20, 30 tai 40 metriä luokasta riippuen (1, 2 ja 3), (ks. koeohjeessa oleva kaavio).

#### Suoritus

Ks. kaikkia liikkeitä koskevat valmistelevan osan ohjeet.

- Koira sijoitetaan aloitusviivan taakse, poikittaisviivalla merkittyyn keskikohtaan.
- Tuomarin merkistä ohjaaja käskee koiran etenemään. Koiran tulee edetä suoraan eteenpäin ja ylittää loppuviiva.
- Kun koira on ylittänyt loppuviivan, ohjaaja kutsuu koiran sivulle. Koiran pitää palata 20 sekunnin kuluessa. **Jos ohjaaja kutsuu koira ennen, kuin se on ylittänyt loppuviivan, mutta koira jatkaa eteenpäin ja ylittää loppuviivan, kutsu katsotaan ylimääräiseksi käskyksi (- 4). Jos koira on ylittänyt loppuviivan ja ohjaaja odottaa liian kauan ennen sen kutsumista, seuraa pistevähennys yleisvaikutelmasta.**

#### Pistevähennykset:

Suulliset käskyt ja käsimerkit	-2
Lisäkäskyt eteenlähetyksessä, per käsky	-4
Koira mutkittelee, per suunnanvaihdos	-1
Koira kääntyy takaisin (tai juoksee ympyrää) ennen käskyä, per virhe	-2
Koira lähtee ennenaikaisesti: a) ennen tuomarin antamaa merkkiä	-4
b) tuomarin antaman merkin jälkeen	-2
Koira ei ylitä loppuviivaa	-12
Lisäkutsukäskyt (vain yksi käsky sallittu)	-2
Koira ei palaa 20 sekunnin kuluessa	-12
Koira ei palaa suoraviivaisesti ohjaajan luo	-1YV
<b>Ohjaaja odottaa liian kauan ennen koiran kutsumista</b>	<b>-1 YV</b>

#### 4. Asennot

<b>Luokka 1</b>	<b>10 pistettä</b>
<b>Luokat 2 ja 3</b>	<b>20 pistettä</b>

<b>Pisteet</b>	<b>Luokka 1</b>	<b>Luokat 2 ja 3</b>
3 (3 x 3) tai 6 asennonvaihtoa (3 x 6)	9 pistettä	18 pistettä
sivulle tulo liikkeen lopussa	1 piste	2 pistettä

**Esimerkki:** koira luokassa 3

- istu, maahan, seiso ok = 9 pistettä, 1 m eteenpäin siirtyminen = 8 pistettä
- maahan ok, sitten palaa sivulle = 3 pistettä
- pisteet yhteensä = 11 pistettä

#### Liikkeen kuvaus

Liike tehdään koira maapohjalla. Koira ja ohjaaja ovat luokasta riippuen 5, 10 tai 15 m etäisyydellä toisistaan ja ehdottomasti näköyhteydessä. Koiran nimen saa sanoa ennen asentokäskyä, mutta nimi ja käsky on sanottava yhtenä sanana. Muuten sitä pidetään kaksoiskäskynä. Koiran nimen voi sanoa myös käskyn jälkeen.

***Tuomarin on osattava erottaa liikkuuko koira eteenpäin asennonvaihdon yhteydessä (-1 / metri), vai palaako se ilman käskyä ohjaajan luo, jolloin se menettää kaikki loput pisteet ko. liikkeestä.***

Jokaista asentoa kohti ohjaaja saa käyttää 2 lisäkäskyä. Jos koira ei ota oikeaa asentoa toisellakaan lisäkäskeyllä, liike keskeytetään ja kaikki siihen mennessä liikkeestä saavutetut pisteet säilyvät. Myös liikkeen alussa, jos koira ei pysy aloitusasennossa, ohjaajan on käskettävä koira takaisin aloitusasentoon (kaksi lisäkäskyä sallittu). Jos koira vaihtaa asentoa ennen käskyä, se menettää yhden asennon pisteet (sen asennon, jonka se vaihtoi). Koira voi menettää myös seuraavan asennon pisteet, jos se sattuu ottamaan seuraavaksi vuorossa olevan asennon. Jotta koira ei vaihtaisi asentoa kenttätoimitsijan suullisen asentosanan mukaan, suosittelemme käytettäväksi koirien tottelevaisuuskokeissa käytettävää merkkikolmiota, jonka jokaiselle sivulle on merkitty yksi asento (ks. kuva).

***Koiran on pysyttävä samassa asennossa siihen asti, että liikkeenohjaaja tai tuomari osoittaa uuden asennon. Jos koira ei pysy samassa asennossa, ohjaajan on annettava sille uusi käsky. Jos seuraava asento on osoitettu, ja koira siirtyy uuteen (osoitettuun) asentoon ennen ohjaajan käskyä, se menettää ko. asennon pisteet ennakoinnin vuoksi.***



#### Suoritus

Ks. kaikkia liikkeitä koskevat valmistelevan osan ohjeet.

Ohjaaja siirtyy aloitusviivalle koira sivullaan istuen. Ohjaaja käskää koiran tuomarin merkistä aloitusasentoon ja poistuu koiran luota annettuaan sille paikka-käskyn. **Jos ohjaaja ei odota tuomarin merkkiä (-1 yleisvaikeudesta).**

- Ohjaajan pitää nähdä koira koko liikkeen suorituksen ajan.
- Aloitusasento on tuomarin määräyksen mukaan joko seisoma-, istuma- tai makuuasento.
- Luokassa 1 jokainen asento otetaan kerran, ja luokissa 2 ja 3 jokainen asento otetaan 2 kertaa kenttätoimitsijan osoittamassa järjestyksessä.

## Pistevähennykset:

Luokat	1	2 ja 3
Koira vaihtaa alkuasentoa	-2	-2
Koira ei vaihda osoitettuun asentoon	-3	-3
Koira liikkuu paikaltaan, per metri	-1	-1
<b>Koira kääntyy paikallaan asennon aikana</b>	<b>-YV</b>	<b>-YV</b>
<b>Koira liikkuu eteenpäin 0,5 m (liike ei ole täydellinen)</b>	<b>-0,5 YV</b>	<b>-0,5 YV</b>
<b>Koira liikkuu eteenpäin 0,5 m mutta palaa takaisin</b>	<b>-YV</b>	<b>-YV</b>
<b>Ohjaaja ei käske koiraan ensin istumaan ja/tai ei noudata tuomarin merkkejä</b>	<b>-1YV</b>	<b>-1YV</b>
Koira palaa ohjaajan luokse ennen liikkeen loppua; se menettää pisteet luokse- tulosta, mutta säilyttää asennonvaihtoista saamansa pisteet (lisäksi tehdään vähen- nys mahdollisesta siirtymisestä per metri)	-1	-2

Tämän liikkeen aikana koiralle ei aiheuteta mitään häiriötä.

## 5. Ruoasta kieltäytyminen

Luokka 1	5 pistettä
Luokat 2 ja 3	10 pistettä

### Liikkeen kuvaus

Luokissa 2 ja 3 asetetaan kuusi erilaista ruokasyöttiä maahan tuomarin ohjeiden mukaan. Luokassa 1 maahan ei laiteta mitään. **Luita tai raakaa sianlihaa ei saa käyttää (Aujeszky-taudin riski).**

Ruokasyöttejä ei saa laittaa 5 m lähemmäksi tunnistusnoudon suorituspaikkaa **eikä 5 m lähemmäksi nouto-liikkeen suorituspaikkaa**. Ruokaa ei myöskään saa asettaa liikkeessä "esineen vartiointi" käytettävään 2 m ympyrään.

Ruoasta kieltäytyminen on erillinen liike, jota ei saa yhdistää mihinkään toiseen liikkeeseen.

### Suoritus

Ks. kaikkia liikkeitä koskevat valmistelevan osan ohjeet. **Liikkeen alussa koira komennetaan maahan. Jos koira nousee istumaan, kun ensimmäinen ruokasyötti heitetään/tarjotaan, ei vähennystä.**

- Koiralle heitetään tai tarjotaan luokassa 1 vain yksi ruokasyötti ja luokissa 2 ja 3 koiralle heitetään **tai tarjotaan** kaksi ruokasyöttiä (yhdessä tai erikseen) tottelevaisuusosan aikana. Tuomari määrää liikkeen paikan ja ajankohdan.
- Ruoka heitetään tai tarjotaan kaikille koirille samalla tavalla.
- Liikkeen tavoite ei ole yrittää saada koira tekemään virhe (ruokaa ei laiteta työskentelyalueille, hyppyjen laskeutumispaikoille **eikä eteenlähetykslinjan loppuun**). **Jos ruokasyötti heitetään ja se osuu koiran avonaiseen suuhun ja koira sylkee sen pois, ei vähennystä. Jos koira syö ruokasyötin tai nuolee sitä, liikettä ei arvostella (0).**

## Pistevähennykset:

Luokat	1	2 ja 3
Koira nuolee, syö tai ottaa ruokaa suuhunsa (joko heitettyä tai maassa olevaa)	-5	-10
Koira väistää heitettyä ruokaa, per metri	-1	-1
Ohjaaja kieltää koira suullisesti tai fyysisesti	-5	-10
Koira liikkuu, kun ruokaa heitetään, alle 3 m (per metri)	-1	-1
Koira liikkuu, kun ruokaa heitetään, yli 3 m	-5	-10
Koira liikkuu ohjaajan palatessa sen luo	-2	-2

## 6. Nouto

12 pistettä

### Liikkeen kuvaus

Noutoon käytettävissä oleva aika on 15 sekuntia.

Noutoesine arvotaan tai tuomari valitsee sen ennen kokeen alkua tuomarille toimitetusta listasta: noutokappala, keila, lieriö, muovipullo (umpinainen, jos täytetty vedellä), pieni laukku, rattaiden pyörä, tms. Koiran pitää pystyä pitämään noutoesinettä suussa ja sen maksimipaino on 1 kg. Kaikki lasi- ja metalliesineet ovat kiellettyjä. Muita esineitä ei saa olla 5m säteellä suorituspaikasta, koska silloin kyse olisi tunnistusnoudosta. Ruokasyöttejä ei myöskään saa sijoittaa ko. alueelle.

Ohjaaja ei saa liikuttaa jalkojaan ennen, kuin noutoesine on hänen kädessään. Koeohjeen mukaan käytetään yhtä esinettä. Huom: esimerkiksi nauhoilla tiukasti yhteen sidottuja kenkiä pidetään yhtenä esineenä, mutta tällaiset tapaukset on kuitenkin ratkaistava tervettä järkeä käyttäen.

Koira saa korjata otettaan kolme kertaa, ennen kuin siltä vähennetään 1 piste esineen puremisesta.

### Suoritus

Ks. kaikkia liikkeitä koskevat valmistelevan osan ohjeet.

- Tuomarin merkistä esine heitetään vähintään 5 metrin päähän.
- Edelleen tuomarin merkistä ohjaaja antaa koiralle noutokäskyn. Vain yksi käsky on sallittu.
- Ohjaaja saa antaa koiralle lyhyen irrotuskäskyn, esim. "irti".
- **Ohjaaja liikkuu paikaltaan sen jälkeen, kun koira on lähtenyt noutamaan = ei vähennystä.**
- **Ohjaaja liikkuu koiran palatessa: katsotaan lisäkäskeksi = -12**
- Ohjaaja ei saa liikkua paikaltaan ennen liikkeen lopetusäänimerkkiä.

## Pistevähennykset:

Lisäkäskey tai kielletty käskey	-12
Samanaikainen suullinen käskey ja käsimerkki	-2
Koira ei tuo esinettä sallitun ajan kuluessa	-12
Koira lähtee enneaikaisesti: a) ennen tuomarin antamaa merkkiä	-4
b) tuomarin antaman merkin jälkeen	-2
Koira leikkii esineellä tai puree sitä	-1
Koira pudottaa esineen, per virhe	-1

Koira tuo esineen mutta ei istu luovutuksessa	-1
Koira pudottaa esineen ohjaajan jalkoihin (ja ohjaajan on nostettava esine)	-2 + -1 YV (= yht. -3)
<b>Ohjaaja liikkuu koiran palatessa</b>	<b>-12</b>
<b>Ohjaaja joutuu liikuttamaan jalkojaan saadakseen otettua esineen</b>	<b>-12</b>

## 7. Tunnistusnouto

Luokat 2 ja 3 15 pistettä

### Liikkeen kuvaus

Käytettävissä oleva aika on 1 minuutti. Käytettävä esine on pieni, aikaisemmin käyttämätön ja numeroitu, 15 cm pitkä (leveäleukaisten koirien takia) ja 2 cm halkaisijaltaan oleva puuesine, jonka ohjaaja valitsee usean samanlaisen numeroidun häiriöesineen joukosta.

Ohjaa valitsee esineen ennen seuraamisliikkeen alkua. **Hän saa pitää esinettä kädessään korkeintaan 5 sekuntia. Sen jälkeen** ohjaaja laittaa esineen taskuunsa ilmoittautumisen yhteydessä tuomarin pöydän luona **käsittelemättä tai hajustamatta sitä millään muulla tavoin**, ja näyttämättä sitä koiralleen ja ilmoittaa tuomarille sen numeron. Kaikilla ohjaajilla tulee olla tunnustusnoutoesine hallussaan yhtä pitkän aikaa. Liikettä varten tarvitaan samanlaisia, numeroimattomia puuesineitä, jotka asetetaan kilpailijan esineen läheisyyteen häiriöesineiksi. Esine asetetaan maahan selkä koiraan päin näyttämättä sitä koiralle. **Ohjaaja ei saa laittaa kättään taskuunsa ennen, kuin hän asettaa esineen osoitetulle noutopaikalle selkä koiraan päin. Tämän liikkeen aikana heitetynä noutoesineenä käytetty esine ei saa olla koiran ulottuvilla.**

Esine on sijoitettava niin, että koira voi sen noutaa ilman vaikeuksia. Tämän liikkeen aikana koiralle ei aiheuteta mitään häiriöitä. Kuten noutoliikkeessä, tässäkin liikkeessä ei saa olla muita esineitä 5 m lähempänä suorituspaikkaa, lukuun ottamatta mahdollisia koriste-elementtejä. Aikaisempien koirien mahdollisesti suuhunsa ottamat numeroimattomat häiriöesineet täytyy vaihtaa. Liikkeen loppuun häiriöesineet asetetaan lautalle niiden liiallisen käsittelyn välttämiseksi.

### Suoritus

Ks. kaikkia liikkeitä koskevat valmistelevan osan ohjeet.

- Ohjaaja jättää koiransa kenttätoimitsijan osoittamaan paikkaan ja vie sitten esineen koiran nähden 30 m päähän ja asettaa sen kuvitteellisen 1 m x 1 m kokoisen neliön sisään. Esine asetetaan maahan selkä koiraan päin.
- Samalla kun ohjaaja palaa koiransa luokse, ohjaajan asettaman esineen lähelle (vähintään 25 cm päähän) neliön sisälle asetetaan samanlaisia numeroimattomia häiriöesineitä. Häiriöesineiden määrä on 3 luokassa 2 ja 4 luokassa 3.
- Tuomarin merkistä ohjaaja lähettää koiransa etsimään käskyllä "etsi ja tuo". Yksi suullinen käsky on sallittu. Ohjaaja voi antaa koiransa haistaa käsiään ennen käskyä, jotta koira ymmärtäisi mistä liikkeessä on kysymys.
- **Ohjaaja liikkuu paikaltaan sen jälkeen, kun koira on lähtenyt etsimään = ei vähennystä.**
- **Ohjaaja liikkuu koiran palatessa: katsotaan ylimääräiseksi käskyksi = -15**
- Ohjaaja ei saa liikuttaa jalkojaan ennen, kuin hänellä on esine kädessään.
- **Koira tuo kaksi esinettä (oikea + 1 väärä), se saa ansaitut pisteensä (vähennys mahdollisista muista virheistä) ja pistevähennys yleisvaikutelmasta toisen esineen vuoksi.**
- Ohjaaja antaa koiran noutaman esineen kenttätoimitsijalle tuomarin tarkastettavaksi.

**Pistevähennykset:**

Ohjaaja näyttää esineen koiralle	-15
Samanaikainen suullinen käsky ja käsimerkki	-2
Lisälähetyskäsky	-15
Koira ei tuo esinettä lainkaan tai ei sallitun ajan kuluessa	-15
Koira lähtee ennenaikaisesti	
a) ennen tuomarin antamaa merkkiä	-4
b) tuomarin antaman merkin jälkeen	-2
Koira puree esinettä	-1
Koira pudottaa esineen, per virhe	-1
Koira tuo esineen mutta ei luovuta sitä istuen	-1
Koira pudottaa esineen ohjaajan jalkoihin (ja ohjaajan on nostettava esine)	-2 + -1 YV (= -3)
Koira lähtee paikaltaan ennen ohjaajan paluuta (yli 2 m)	-15
Koira liikkuu paikaltaan alle 2 m, per metri	-1
Koira tuo väärän esineen	-15
<b>Ohjaaja liikkuu koiran palatessa</b>	<b>-15</b>
<b>Ohjaaja joutuu liikuttamaan jalkojaan saadakseen otettua esineen</b>	<b>-15</b>
<b>Ohjaaja laittaa käden taskuunsa ennen kuin on siirtynyt kohtaan, mihin esine asetetaan tai hän näyttää esineen koiralle</b>	<b>-15</b>
<b>Ohjaaja ei ole selkä koiraan päin asettaessaan esineen</b>	<b>-15</b>
<b>Ohjaaja käsittelee esinettä vastoin ohjeita tai hajustaa sen</b>	<b>-15</b>



## V – HYPPYLIIKKEET

Luokassa 1 ohjaajan täytyy valita 1 hyppy 3 vaihtoehdosta. Hän ilmoittaa valintansa tuomarille ilmoittautumisen yhteydessä. Luokassa 2 aitaeste (20 pistettä) on pakollinen, ja lisäksi ohjaaja valitsee joko seinäesteen (2,1 m = 15 pistettä) tai pituushypyn (3,5 m = 15 pistettä).

Ks. kaikkia liikkeitä koskevat valmistelevan osan ohjeet.

Seuraavat ohjeet koskevat kaikkia kolmea hyppyliikettä (seinä, pituus, aita):

Ohjaaja jättää koiransa sopivaksi katsomalleen etäisyydelle esteestä
Ohjaaja voi nollakoiran suorituksen yhteydessä mitata sopivan lähetysetäisyyden esteestä; myöhemmin sei ei ole sallittua ja voi johtaa liikkeestä saatujen pisteiden menetykseen
Seinäesteen eteen, pituushyppyesteen alkuun ja aitaesteen sivupylväiden eteen on tehty maahan kulmamerkit; ohjaaja asettuu tällaisen kulmamerkin päälle esteen vasemmalle tai oikealle puolelle
Ohjaaja ei saa koskea hyppyesteisiin (tai nojata seinäesteeseen)
Jos koira lähtee paikaltaan ennen hyppy-yritystä ja ohjaajan täytyy palauttaa se aloituspaikalle, koira menettää yhden yrityksen ja lisäksi tehdään pistevähennys
Koiralla on seinä- ja pituushyppyliikkeissä käytettävissä 3 yritystä
Aitahyppyliikkeessä koiralla on käytössä 3 yritystä menohyppyyn ja 3 yritystä paluuhyppyyn. Jos paluuhyppy epäonnistuu tai koira kieltäytyy paluuhypystä, ohjaaja asettaa koiran uudestaan tarkalleen siihen paikkaan, mihin koira pysähtyi menohypyn jälkeen. Sitten ohjaaja palaa paikalleen aitaesteen eteen ja tuomarilta merkin saatuaan antaa uuden hyppykäskyn. <b>Aitahyppyliikkeessä pysäytyskäskyn saa antaa vain menohypyn (1. suunta) jälkeen. Paluuhypyn jälkeen pysäytyskäsky ei ole sallittu, vaan koiran tulee palata perusasentoon.</b>
Jos koiran hyppy epäonnistuu millä tahansa esteellä, ohjaaja ei voi pyytää korottamaan tai laskemaan esteen korkeutta tai pituutta
Ainoastaan suullinen hyppykäsky on sallittu. Kaikki käsimerkit ja vartaloavut aiheuttavat pistevähennyksen, mutta ohjaaja saa seurata koiraan katseellaan luonnollisella tavalla, tuijottamatta <b>Kaksisanaiset käskyt on sanottava ilman taukoa sanojen välissä, muuten ne katsotaan kaksoiskäskyksi (-5).</b>
<b>Jos ohjaaja ennen siirtymistä suorituspaikkaan tekee kädellään pallon heittoa jäljittelevän eleen, se katsotaan koiran virittämiseksi, ja seurauksena on kaikkien liikekohtaisten pisteiden menetys</b>
<b>Tuomarilta luvan saatuaan ohjaaja antaa suullisen käskyn ja lyhyen käsimerkin -2</b>
<b>Pidempi käsimerkki katsotaan lisäkäskyksi (-5)</b>
Jokaisen hypyn jälkeen (kaikilla esteillä) ohjaaja voi antaa (vapaaehtoinen) koiralle käskyn sivulletu- loon tai pysäyttääkseen sen esteen taakse. Jos ohjaaja käskee koiran pysyä paikallaan, hänen on mentävä koiransa luokse. Muussa tapauksessa koiran on tultava ohjaajan sivulle, käskyllä tai ilman käskyä, 10 sekunnin kuluessa, tai muuten seuraa pistevähennys. Jos koira kutsutaan sivulle, käskyn voi antaa joko suullisena tai pillillä, mutta samalla tavalla kaikissa hyppyliikkeissä <b>(ohjaaja ilmoittautumisen yhteydessä ilmoittama kutsutapa)</b>
Mikäli koira ei pysy esteen takana käskystä huolimatta, seuraa myös pistevähennys. Ohjaaja odottaa äänimerkkiä liikkeen päättymisen merkiksi ja poistuu vasta sitten hyppyesteeltä
Jos koira pysähtyy, mutta ei käskyn mukaiseen asentoon, siltä ei vähennetä pisteitä
Ohjaaja ei saa esitellä hyppyestettä koiralleen ennen liikettä

## 1. Seinä

max. 15 pistettä

Korkeudet ja pisteet						
korkeus (m)	1,80	1,90	2,00	2,10	2,20	2,30
luokka 1	15					
luokka 2	12	13	14	15		
luokka 3	5	7	9	11	13	15

Luokassa 1 vain yksi korkeus: 1,8 m = 15 pistettä

### Liikkeen kuvaus

Seinäesteen alaosa on kiinteä 1 m korkea levy, ja sen päällä 10 cm korkeita ja 27 - 30 mm paksuja höyläämättömiä lautoja. Seinäeste voi olla 1,5 – 1,9 m leveä. Koiran alastulon apuna esteessä on 1,7 m korkeudelle kiinnitetty luiska (yhteenkiinnitettyjä lautoja), jonka toinen pää on maassa noin 1,2 m päässä seinästä. Luiskaan on kiinnitetty poikkipuita 30 cm välein laskeutumista varten. Luiskan tarkoituksena on myös tukea seinäestettä. Liikuttelun helpottamiseksi seinäeste on kahden vaakapalkin varassa; esteen muoto ylösalaisin käännetty T. Liikkeessä ei ole paluuhyppyä, joten esteen takana ei tarvita aitaa.

## 2. Pituushyppy

Luokat 1 ja 2	15 pistettä
Luokka 3	20 pistettä

Pituudet ja pisteet:			
pituus (m)	3,0	3,5	4,0
luokka 1	15		
luokka 2	10	15	
luokka 3	12	16	20

Luokassa 1 vain yksi pituus:  
3 m = 15 pistettä

### Liikkeen kuvaus

Esteen alla ei ole kuoppaa. Esteen runko on tehty kolmesta laudasta. Esteen etureunassa oleva lauta on 2 metriä leveä ja 10 cm korkea ja se on kiinnitetty kahteen 3 m pitkään sivulautaan, jotka ovat 10 cm korkeita etureunastaan ja levenevät taaksepäin niin, että takareunastaan ne ovat 20 cm korkeita. Ne on päistään kiinnitetty maahan kulmaraudalla rungon heilumisen estämiseksi.

Runkoon on 30 cm välein kiinnitetty poikittaiset värilliset joustavat nauhat, **kevyet metallitangot tai PVC-putket** rungon koko mitalta.

Koiran on hypättävä rungon sekä sen takana olevan puolisuunnikkaan muotoisen keinuosan yli; keinuosa on 1,95 leveä ja 1 m pitkä, ja sitä voidaan säätää lähemmäksi tai kauemmaksi rungon sisällä sivulautoihin koskematta. Näin este voidaan säätää 3 tai 3,5 m pituiseksi. 4 m pitkä este saadaan vetämällä keinuosa ulos rungosta. Keinuosa on rakennettava niin, että kun keinun toinen pää on alhaalla maassa, toinen pää on 30 cm korkeudella maasta. Jos koira astuu rungolle, liikkeestä vähennetään 4 pistettä ja lisäksi koiran katsotaan kieltäytyneen hypystä, joten se menettää yhden yrityksen. Hyppy on tässä tapauksessa uusittava.

### 3. Aitaeste

Luokka 1	15 pistettä
Luokat 2 ja 3	20 pistettä

Korkeudet ja pisteet:			
korkeus (m)	1,0	1,1	1,2
Luokka 1	15		
Luokka 2	16	20	
Luokka 3	12	16	20

Luokassa 1 vain yksi korkeus =  
1 m = 15 pistettä (7,5 + 7,5)

#### Liikkeen kuvaus

Aitaeste on tehty liikkuvasta levystä, joka on 1,5 metriä leveä ja 60 cm korkea. Levyssä on 2 niveltappia, joiden avulla se ripustetaan esteen runkoon hitsattuihin kannattimiin. Levyn yläpuolella on saman levyinen ja 30 cm korkea kääntyvä lauta, jonka täytyy pudota pienimmästäkin kosketuksesta, ja joka ei saa olla koiralle vaarallinen. Este täytyy voida säätää ohjeen mukaisiin korkeuksiin. Aitaesteen edessä tai takana ei ole kuoppaa.

#### Suoritus

- Heti koiran ylitettyä esteen ohjaaja voi antaa yhden käskyn koiran pysäyttämiseksi. Samanaikaisesta käsimerkistä vähennetään 2 pistettä.
- Tuomarin merkistä ohjaaja saa antaa koiralle käskyn paluuhyppyä 35 varten; suullinen käsky ja käsi-merkki on sallittu. Kaikki ylimääräiset pysäytys- ja hyppykäskyt aiheuttavat pistevähennyksen.
- Paluuhypyn jälkeen **koiran tulee palata perusasentoon 10 s kuluessa**. Ohjaaja voi halutessaan antaa koiralle yhden sivulletulokäskyn.

#### Pistevähennykset (kaikki 3 hyppyliikettä):

Koira lähtee ennenaikaisesti ennen merkkiä (sekä 1 yrityksen vähennys)	-4
Koira lähtee ennenaikaisesti merkin jälkeen	-2
Samanaikainen suullinen käsky ja käsimerkki	-2
Hypystä kieltäytyminen tai esteen kiertäminen, meno- tai paluuhyppy	-4
Epäonnistunut hyppy, meno- tai paluuhyppy	-2
Koira ei pysähdy käskystä esteen taakse	-2
Ylimääräiset pysäytys-, paluuhyppy- ja sivulletulokäskyt	-2
Ylimääräinen menohyppykäsky	-5
Koira ei noudata sivulletulokäskyä 10 sekunnin kuluessa	-2
Jokaisesta kielletystä käskystä seuraa vastaava pistevähennys	

#### Pistevähennykset (vain aitaeste):

Samanaikainen suullinen käsky ja käsimerkki koiran pysäyttämiseksi, menohypyn jälkeen	-2
Koira osuu esteeseen, meno- tai paluuhyppy	-1
Koira ponnistaa esteestä, vaikka levy ei putoaisikaan	-2

## VI – PURULIIKKEET

### 1. Keppihyökkäys

<b>Luokka 1</b>	<b>ilman estettä</b>	<b>50 pistettä</b>
<b>Luokka 2</b>	<b>esteiden kanssa</b>	<b>40 pistettä</b>
<b>Luokka 3</b>	<b>esteiden kanssa</b>	<b>50 pistettä</b>

#### Osapisteet:

Aloitus	10
Hyökkäys	30 (20 luokassa 2)
Irrotus ja luoksetulo	10

#### Liikkeen kuvaus

- Kesto: 10 sekuntia  
Etäisyys: 30 m (luokka 1)  
40 m (luokka 2)  
50 m (luokka 3)

#### Sallittuja ovat:

Kepillä estäminen, vastustus, pelottelu, hyökkäys koira kohti (korkeintaan 2 askelta) ja väistely hyökkäyksen yhteydessä, jos koira irtoaa purusta. Kepin sijasta voidaan käyttää jotain muuta välinettä esteen kanssa tapahtuvan hyökkäyksen yhteydessä. **Luokassa 1 vain kepin käyttö on sallittu.** Luokassa 1 maalimiehen on pidettävä käsivarsiaan niin, että koira pääsee puremaan niitä.

#### Kiellettyjä ovat:

Väistäminen ennen koiran puruun tuloa, koiran lyöminen ja kaikki sellainen maalimiehen toiminta ja käyttäytyminen, joka voi aiheuttaa kipua koiralle. Jos maalimies ei noudata näitä ohjeita, hänet poistetaan kentältä välittömästi ja tapahtuneesta laaditaan raportti.

#### Esteet:

- muovinen vesiallas, maksimi vedensyvyys 20 cm
- heinäpaaleja
- renkaita pinottuna tai pystyyn asetettuina
- poikittaiseen rimaan kiinnitetty pystysuuntainen nauhverho
- verkkoja

Esteet eivät saa olla 80 cm leveämpiä, lukuun ottamatta vesialtaita ja matalia esteitä, jotka ovat korkeintaan 25 cm korkeita. Renkaat, heinäpaalit ja verkot eivät saa olla 80 cm korkeampia. Esteiden pituus on 8 – 10 metriä. Esteiden tarkoituksena on antaa tuomarille mahdollisuus arvioida koiran asennetta sen hyökätessä. Esteet eivät saa vahingoittaa koira tai aiheuttaa sille kipua. Tässä liikkeessä esteen tarkoituksena on hidastaa koira, jotta tuomarilla on enemmän aikaa arvioida sen rohkeutta kepillä tai muulla hyökkäysvälineellä tuotetun uhan edessä. Esteen perustarkoitus toimia hidasteena on aina pidettävä mielessä eikä este saa koskaan aiheuttaa vaaraa koiralle. Maalimies sijoittuu 5 metrin päähän esteen taakse sen keskilinjan kohdalle.

Esteen yläpuolelle voidaan asettaa poikittainen rima. Maalimiehen on näyttyädyttävä koiralle esteen etupuolella ennen esteen taakse siirtymistä ja pysyttävä koko ajan koiran näkyvässä.

## Suoritus

Ks. kaikkia liikkeitä koskevat valmistelevan osan ohjeet.

- Jotta koiralle ei olisi epäselvää mitä sen tulee tehdä, eli käydä kiinni maalimieheen, on maalimiehen kaikin tavoin varmistettava, että koira huomaa hänet. Maalimiehen on käyttäydyttävä huomiota herättävästi vähintään ensimmäisten 10 m matkan kiinnittääkseen koiran huomion itseensä. **Hyökkäysliikkeissä maalimiehen on kiinnitettävä koiran huomio kepin avulla.** Tarvittaessa tuomari antaa maalimiehen edetä 10 - 20 m ja antaa luvan koiran lähetykseen vasta, kun maalimies on esteen takana. Maalimiehen tulee paikalleen siirtyessään ylittää este, jos vain mahdollista.
- Maalimiehen tulee asettua vähintään 5 m etäisyydelle esteestä.
- Maalimies ei saa hyökätä koiraan kohti sen vielä ollessa hypyssä. Jos maalimies haluaa hyökätä koiraan kohti, on hänen huolehdittava siitä, että 5 m etäisyys esteeseen säilyy.
- Kaikissa hyökkäyksissä maalimiehen on joustettava koiran tullessa puruun pysyen samalla koiran hyökkäyslinjalla. Koiran tullessa puruun on väistely kiellettyä. Jos maalimies tekee joustavaksi tarkoitettua liikkeen liian aikaisin, siitä saattaa muodostua tahaton väistöliike. Tätä ei silloin arvostelussa katsota viivästyneeksi puruun tuloksi.
- Maalimies ei saa lopettaa liikkumista ennen irrotuskäskyä; silloin hänen täytyy välittömästi jähmettyä täysin liikkumattomaksi.
- **Kaikissa hyökkäyksissä, maalimiehen aloitettua hyökkäyksen tuomarin merkistä, ohjaajan antama pysähtymiskäsky (suullinen tai käsimerkki) katsotaan koiran ennakoimisen estämiseksi; vähennys -10 aloituksesta, -5 yleisvaikutelmasta, ja koiran on aloitettava uudelleen.**
- **Jos koira missä tahansa hyökkäyksessä ei ole otteessa, kun se kutsutaan, tai se palaa ennen tuomarin merkkiä, se menettää 10 pistettä paluusta (plus vähennys sekunneista, joiden aikana se ei ollut otteessa).**
- **Jos koira missä tahansa hyökkäyksessä ei ole otteessa liikkeen päättyessä, mutta yrittää saada uuden otteen, ja ohjaaja kutsuu koiran tuomarin merkistä, se menettää 5 pistettä paluusta (plus vähennys sekunneista, joiden aikana se ei ollut otteessa).**
- **Jos koira irrottaa otteensa tuomarin äänimerkistä ja palaa ohjaajan luo, se menettää 5 pistettä paluusta.**
- **Kaikissa hyökkäyksissä, koira joka ryömii eteenpäin aloituslinjalta menettää -1 p/metri 10 m asti; tämä katsotaan ennakoinniksi ennen tuomarin merkkiä, ja siksi virheeksi.**

## Pistevähennykset:

Luokat:	1	2	3
Koira lähtee ennenaikaisesti ennen merkkiä (sekä -5 YV)	-10	-10	-10
Koira lähtee toisen kerran ennenaikaisesti ennen merkkiä	-50	-40	-50
Koira lähtee ennenaikaisesti tuomarin merkin jälkeen	-5	-5	-5
Ylimääräiset hyökkäyskäskyt (vain 1 sallittu); <b>jos koira lähtee ensimmäisellä käskyllä, lisäkäskyt eivät ole sallittuja</b>	-10	-10	-10
Kaikki poikkeava käyttäytyminen ennen lähetystä tai liikkeen aikana	-50	-40	-50
Koira ei purussa, per sekunti	-3	-2	-3
Nopea puruotteen vaihtaminen	-1	-1	-1
Koira puree irrotuskäskyn jälkeen, per sekunti (1 sekunti on sallittua irrotusaikaa)	-2	-2	-2
Koira puree uudelleen irrotuksen jälkeen	-2	-2	-2
Ylimääräinen kutsukäsky (vain 1 sallittu)	-5	-5	-5
Kutsukäsky, kun koira ei ole purussa (+ aika, jolloin koira ei ole purussa, per sekunti)	-5	-5	-5
Koira ei tule 30 sekunnin kuluessa	-10	-10	-10

Kaikki poikkeava käytös liikkeen loputtua	-10	-10	-10
Koira ei hyökkää tai pure (lisäksi koira ei voi suorittaa pysäytettyä hyökkäystä tai menettää siitä saamansa pisteet, jos ko. liike on jo suoritettu)	-50	-40	-50
Ohjaaja poistuu aloitusviivalta liikkeen aikana (sivuttainen liikkuminen viivan takana on sallittua näköyhteyden säilyttämiseksi koiraan, mutta irrotuskäskyn jälkeen ohjaajan on pysyttävä paikallaan)	-50	-40	-50
Ohjaaja toimii kuin harjoituksessa	-50	-40	-50
Koira epäröi esteen edessä ( <b>vähennys aloituspisteistä</b> )		-5	-5
Koira kiertää esteen (esteen kiertämisestä koiran palatessa ohjaajan luo ei tehdä vähennystä) ( <b>vähennys purupisteistä</b> )		-10	-15
<b>Koira ryömii eteenpäin aloituslinjalta, per metri</b>	<b>-1</b>	<b>-1</b>	<b>-1</b>
<b>Koira irrottaa otteensa tuomarin äänimerkistä ja palaa ohjaajan luo</b>	<b>-5</b>	<b>-5</b>	<b>-5</b>

## 2. Hyökkäys apuvälinein

<b>Luokka 2</b>	<b>40 pistettä</b>
<b>Luokka 3</b>	<b>50 pistettä</b>

### Liikkeen kuvaus:

Etäisyys: 30 metriä

Kaikki tätä koskevat säännöt ovat samat kuin keppihyökkäyksessä.

Sallittuja välineitä: (näillä on ainoastaan tarkoitus tehdä vaikutus koiraan)

- oksa, räikkä, riepu, sanomalehti. **Väline ei saa olla liian iso ja koiran tulee päästä helposti sen yli vahingoittamatta itseään. Välineen tulee olla samassa kunnossa kokeen alussa ja lopussa. Maalimiehellä ei saa olla minkäänlaista käsisuojusta (esim. käsineet, kourut, holkki). Jos välineessä on kahva, se ei saa olla kättä suurempi.**
- pala muovia tai säkki, muovinen vesiastia (tyhjä tai täysi)
- mikä tahansa äänekäs esine (joka ei aiheuta vahinkoa), jne.

Apuvälineitten on oltava sellaisia, että ne eivät peitä koira kokonaan tämän purressa.

Jos koira hyökkää tarkoituksella jonkun muun henkilön kimppuun, tuomari keskeyttää koesuorituksen välittömästi ja koira menettää kaikki pisteet tästä liikkeestä. Jos koira arvioidaan vaaralliseksi, se poistetaan koe kentältä välittömästi. Jos maalimies uskoo koiran yrittävän hyökätä hänen kasvoihinsa, hänellä on oikeus suojella itseään työntämällä koiran pois tai väistämällä sitä.

### Suoritus

(kuten liike "keppihyökkäys")

Hyökkäyksessä maalimiehen tulee käyttää välinettä testatakseen koiran rohkeutta, mutta ei yrittääkseen saada koiran väistämään itseään.

### Vähennykset

(kuten liike "keppihyökkäys")

### 3. Pakohyökkäys

Luokka 1	50 pistettä
Luokat 2 ja 3	30 pistettä

#### Osapisteet:

Luokka	1	2 ja 3
Aloitus	10	10
Hyökkäys	30	10
Irrotus ja luoksetulo	10	10

#### Liikkeen kuvaus:

Etäisyys: 30 - 40 m

Kesto: 10 sekuntia

#### Suoritus

Ks. kaikkia liikkeitä koskevat valmistelevan osan ohjeet.

- **Tasapuolisuuden vuoksi saman maalimiehen on tehtävä molemmat pakoliikkeet samalla tavalla. Maalimiehen asenteen on oltava sama kaikissa pakoliikkeissä.**
- Maalimiehen lähtöpaikka on 10 m päässä **aloituslinjasta**. Tuomari antaa liikkeen aloituksen äänimerkin välittömästi.
- Pakomatkan pituus on 30 - 40 m.
- Kaikissa pakoliikkeissä maalimies kiihdyttää vauhtiaan, kun koira on noin 10 m päässä maalimiehestä ja sen jälkeen säilyttää tämän nopeuden samana siihen asti, kun koira tulee puruun.
- Maalimies pakenee taakseen katsomatta tai yrittämättä väistellä. Hän on aseistautunut revolverilla ja ampuu 2 laukausta koiran ollessa purussa.
- Hän puolustautuu voimakkaasti koiran purukäyttäytymisen testaamiseksi, mutta ei käytä väkivaltaa.
- Kun ohjaaja antaa lopetuskäskyn, maalimiehen on jäätävä välittömästi liikkumatta paikoilleen.

**Pistevähennykset:** kuten liike "keppihyökkäys".

- **Luokissa 2 ja 3 koira menettää 1 pisteen per sekunti, jos se ei pure maalimiestä.**
- **Luokassa 1 koira menettää 3 pistettä per sekunti, jos se ei pure maalimiestä.**

### 4. Keskeytetty hyökkäys

Luokka 3	30 pistettä
----------	-------------

#### Osapisteet:

Aloitus	10
Hyökkäys	20

Keskeytetyn hyökkäyksen arvostelun pohjana käytetään muiden liikkeiden hyökkäysosista saatuja pisteitä jaettuna kolmella (kokonaisperuste:  $30 + 30 = 60 +$  aloitusosan pisteet; ks. esimerkit).

#### Liikkeen kuvaus

Etäisyys: 30 – 40 m

Jokainen ohjaaja vetää arvan, joka määrää pakohyökkäyksen ja keskeytetyn hyökkäyksen välisen järjestyksen. Tämä järjestys on ainoastaan tuomarin tiedossa. **Tuomarin on merkittävä arvostelukaavakkeeseen ennen liikkeen alkua, onko keskeytetty hyökkäys ensimmäinen vai toinen. Jos kokeessa on kaksi tuomaria, kumpikin tietää arvonnän tuloksen.**

Maalimies ei tiedä, onko kyseessä keskeytetty hyökkäys. Keskeytettyä hyökkäystä ei suoriteta, jos koira ei ole purrut jommassakummassa aikaisemmassa hyökkäysliikkeessä. Jos keskeytetty hyökkäys on jo suoritettu ennen liikettä, jossa koira ei puree, koira menettää myös siitä saamansa pisteet.

## Suoritus

Ks. kaikkia liikkeitä koskevat valmistelevan osan ohjeet.

- Jos liike on keskeytetty hyökkäys, ruokasyöteistä vastaava toimitsija nostaa tuomarin merkistä punaisen lipun koiran lähdettyä liikkeelle. Jos kyseessä on pakohyökkäys, toimitsija nostaa vihreän lipun.
- Keskeytetyssä hyökkäyksessä kenttätoimitsija koskee välittömästi punaisen lipun nostamisen jälkeen ohjaajaa olkapäähän, jotta ohjaaja voi kutsua koiraansa ennen, kuin se ehtii purra maalimestä.
- Maalimies jatkaa pakoan kutsukäskyn jälkeen vauhtiaan muuttamatta, koira provosoimatta tai asetta laukaisematta.

## Pistevähennykset:

Lähetys: kuten pistevähennykset muissa hyökkäysliikkeissä	
Koira puree	-30
Takaisinkutsu 3 m säteellä maalimiehestä (ei vähennystä)	ei vähennystä
Per lisämetri	-2
Ylimääräinen kutsukäsky (vain yksi sallittu)	
- jos koira palaa 5 m säteelle ohjaajasta	-5
- jos koira ei palaa 5 m säteelle ohjaajasta (lisäkäsky kielletty, koira saa vain 10 pistettä aloituksesta)	-20

Esimerkki 1	pisteet muista liikkeistä	$28 + 26 = 54 / 3 = 18$
	pisteet aloituksesta	+ 10
	kokonaispisteet	= 28
	etäisyys kutsuttaessa: 5 m	- 4
	keskeytetyn hyökkäyksen pisteet	<b>= 24</b>
Esimerkki 2	pisteet muista liikkeistä	$30 + 30 = 60 / 3 = 20$
	koira lähtee ennenaikaisesti merkin jälkeen 10 – 5	+ 5
	kokonaispisteet	= 25
	etäisyys kutsuttaessa: 2 m	- 0
	keskeytetyn hyökkäyksen pisteet	<b>= 25</b>
Esimerkki 3	pisteet muista liikkeistä	$30 + 30 = 60 / 3 = 20$
	pisteet aloituksesta	+ 10
	kokonaispisteet	= 30
	etäisyys kutsuttaessa: 4 m	- 2
	ei palaa 5 m säteelle ohjaajasta	- 20
	keskeytetyn hyökkäyksen pisteet	<b>= 10</b>



## 5. Etsintä ja kuljetus

Luokat 2 ja 3	40 pistettä
---------------	-------------

### Osapisteet:

Maalimiehen löytäminen	10
Kuljetus	30

### Liikkeen kuvaus:

Piilojen määrä: 6 kiinteätä ja 1 siirrettävä, joka sijoitetaan tuomarin ohjeiden mukaan.

**Tämän liikkeen aikana toisen maalimiehen on oltava vähintään 5 metrin etäisyydellä kentältä sellaisella alueella, joka voidaan sulkea niin, että jos koira lähtee kentältä, se ei voi nähdä toista maalimiestä tai päästä hänen luokseen.**

Etsintä- ja vartiointiaika: 2 - 3 minuuttia tuomarin harkinnan mukaan kentän koosta riippuen. On tärkeää, että tuomari tai yksi tuomareista sijoittuu niin lähelle piiloa, että hän näkee mitä siellä tapahtuu. Jos koira ei suorita vartiointia, maalimies tekee tuomarin merkistä pakoyrityksen; tästä seuraa pistevähennys pakoyrityksen pituuden mukaan.

Maalimiehen on ehdottomasti liikuttava tuomarin määräämään kaavion mukaan, jotta liike suoritetaan samalla tavalla kaikkien koirien kohdalla. Maalimiehen tulee liikkua normaalisti ja luonnollisesti, ja samalla tavalla kaikkien koirien kohdalla ja provosoimatta koiria mitenkään. Hänen täytyy tehdä koiran tarkkaavaisuuden ja käyttäytymisen mukaan oma-aloitteisesti kolme pakoyritystä, riippumatta mahdollisesta piilosta tehdystä pakoyrityksestä. Mikäli koira ei kolmannen pakoyrityksen jälkeen enää vartioi maalimiestä tarkkaavaisesti, tuomarin tulee huomioida tämä arvostelussaan ja määrätä ylimääräinen pakoyritys **ennen kuin antaa äänimerkillä luvan vartiointivaiheen aloittamiseen**. Maalimies ei saa hyödyntää esteitä liiallisesti pakoyrityksen pidentämiseksi. Hän saa ylittää esteen korkeintaan kolme kertaa ennen paon aloittamista. **Maalimiehen ylittäessä esteen toista kertaa tuomari voi kertoa maalimiehelle, että hän voi ylittää sen vielä kerran. Maalimies ei saa palata uudelleen samalle esteelle.**

Kuljetuksen tarkoituksena on osoittaa koiran kyky estää rikollista pakenemasta ja maalimiehen tulee käyttäytyä kuten vanki, joka yrittää paeta.

Nollakoiran suorituksen aikana tuomari antaa maalimiehelle ohjeet oikeasta toiminnasta ja asenteesta, määrittää kuljettavan kaavion ja varmistaa, että liike toteutetaan sen perusajatuksen mukaisesti.

Hyppytelineitä ei saa käyttää apuna pakoyrityksissä. Esteitä voidaan käyttää kuljetuksessa häiriönä, mutta korkeintaan vain kahdessa pakoyrityksessä.

Paikkakomennot ovat kiellettyjä pakoyrityksen jälkeisen irrotuksen yhteydessä. Irrotuskäskynä voidaan käyttää koiran nimeä yhdistettynä ohjaajaan omavalintaiseen käskyyn (**sanottava ilman taukoa välissä**).

### Suoritus:

Ks. kaikkia liikkeitä koskevat valmistelevan osan ohjeet.

- Ohjaaja poistuu koirineen kentältä kenttätoimitsijan ohjeiden mukaan. Ohjaaja palaa koirineen kentälle tuomarin merkistä, kun maalimies on piiloutunut.
- Jos koira on tarkkaavainen maalimiehen löydettyään, ohjaaja siirtyy piilolle tuomarin luvalla ja käskee maalimiehen ulos piilosta. Ohjaajan on käveltävä piilolle vauhtiaan muuttamatta. Kun koira on löytänyt maalimiehen, ohjaaja voi siirtyä 3 m päähän piilosta **maahan merkittyyn paikkaan 3 m etäisyydelle piilosta** ennen, kuin hän käskee maalimiehen ulos piilosta. Jos ohjaaja juoksee piilolle, seuraa

pistevähennys yleisvaikutelmasta. Jos koira on kuitenkin vartiointialueen ulkopuolella, tuomari voi käskeä maalimestä tekemään pakoyritys. Koiran tarkkaavaisuuden osoitukseksi riittää, jos se katsoo ja tarkkailee maalimestä. Jos arvostelemassa on vain yksi tuomari, hänen tulisi sijoittua piilon lähelle. Mikäli koira ei löydä maalimestä määrätystä ajassa, liike keskeytetään. Jos koira löytää maalimiehen, mutta ei hauku määrätyn ajan kuluessa, se menettää pisteet löytämisestä, mutta ohjaaja saa tuomarin merkistä siirtyä piilolle jatkamaan liikettä. Tuomari ei saa käskeä maalimestä pakenemaan piilosta, ennen kuin koira on ilmaissut haukkumalla löytäneensä maalimiehen – ei vaikka koira olisi käynyt piilolla ja sitten jatkanut etsintää. Koiran on annettava jatkaa etsintää sääntöjen mukaisen ajan loppumiseen asti. Jos koira ennen etsintään käytettävän ajan loppumista palaa 3 metrin säteelle ohjaajasta, ohjaaja voi antaa ylimääräisen etsintäkäskyn, mistä seuraa pistevähennys. Jos koira puree maalimestä piilossa, vähennys on 5 pistettä riippumatta siitä, onko se haukkunut vai ei. Jos koira haukkuu, vaikka se ei ole löytänyt (nähty) maalimestä, vähennys on 5 pistettä.

Liikkeen perusajatuksen mukaisesti maalimiehen on ehdottomasti oltava piilossa. Jos koira poistuu kentältä, jota ei ole aidattu riittävällä tavalla, ohjaajan **täytyy** kutsua koiransa takaisin. Tästä ei seuraa pistevähennystä ja kello pysäytetään. **Ohjaaja pysyy paikallaan ja kutsuu tuomarin merkistä koiran takaisin.** Liikettä jatketaan heti, kun koira on taas kentällä. **Jos koira palaa 3 m etäisyydelle ohjaajasta, hän saa antaa uuden etsintäkäskyn ilman pistevähennystä.** Jos kenttä kuitenkin katsotaan riittävällä tavalla aidatuksi, **ja koira poistuu kentältä, ei kelloa pysäytetä, ja tuomari antaa ohjaajalla merkin pysyä paikallaan ja kutsua koira takaisin. Liikkeen sallittua suoritusaikaa ei muuteta.**

- **Jos koira jatkaa etsintää ilman ohjaajan vaikutusta, ei vähennystä.**
- **Ohjaaja antaa lisäkäskyn, -10**
- **Jos koira maalimiehen löydettyään puree maalimestä 15 sekunnin ajan haukkumatta, vähennetään 10 pistettä + 5 yleisvaikutelmasta. Tuomari antaa ohjaajalle merkin siirtyä 3 m merkille. Ylimääräisistä irti-käskyistä seuraa pistevähennys.**

**1. Jos koira ei irrota 30 sekunnin kuluttua, koirakko hylätään.**

**2. Jos koira irrottaa, ohjaaja komentaa maalimiehen ulos piilosta.**

- Pakoyrityksen aikana maalimies saa väistellä koira päästäkseen pakenemaan mahdollisimman kauas koirasta. Pakoyritysten metrimäärää laskettaessa kaikki metrit ensimmäisestä alkaen huomioidaan. Maalimies jatkaa pakoa niin kauan, että tuomari soittaa torvea ja ohjaaja antaa käskyn, noin 3 sekunnin purun jälkeen. Maalimiehen liikkuminen purun aikana ei ole vähennysperuste, mutta mikäli koira irrottaa ennen ohjaajan käskyä, maalimies jatkaa pakenemista. Maalimies saa jatkaa kävelyä vasta tuomarin merkistä, kun koira on irrotanut. Ohjaajan pitää pysyä koko kuljetuksen ajan vähintään 3 metrin päässä maalimiehen sivulla tai takana, mutta ei koskaan etupuolella.
- **Jos metrimäärä on enemmän kuin 30, koirakko saa pitää löytöpisteet, mahdolliset muut löytämiseen liittyvät virheet vähennettyinä.**
- Tuomari ilmoittaa liikkeen päättymisen useammalla torven töräytyksellä. Ohjaaja antaa maalimiehelle käskyn "seis" ja maalimies pysähtyy. Kuljetus loputtua alkaa vartiointivaihe. Siinä käytetään samoja pistevähennyksiä, kuin liikkeessä "ohjaajan puolustus". Tuomari merkistä ohjaaja kutsuu koiran sivulleen ja odottaa kenttätoimitsijan ohjeita.

#### **Pistevähennykset:**

Ylimääräinen lähetyskäsky (vain yksi sallittu)	-10
Koira ei lähde toisellakaan käskyllä	-40
Koira ei löydä maalimestä määrätystä ajassa	-40
Koira ei hauku määrätystä ajassa	-10
Koira puree piilolla	-5
Koira ei vartioi piilolla tarkkaavaisesti, per pakometri	-1

Ohjaa juoksee piilolle (vähennys YV)	-2
Ylimääräiset purut kuljetuksen aikana tai irrotuksen jälkeen, per virhe	-2
Ylimääräinen irrotuskäsky, per käsky	-2
Koira päästää maalimiehen pakenemaan, per metri	-1
Ohjaaja ei pidä 3 metrin etäisyyttä kuljetuksen aikana	-10
Ohjaaja estää maalimiestä pakoyrityksissä	-30
Koira ei vartioi 5 sekuntia	-5
Koira haukkuu, vaikka ei ole löytänyt maalimiestä	-5

## 6. Ohjaajan puolustus

30 pistettä

### Liikkeen kuvaus:

Ohjaajan puolustamisen kesto: 10 sekuntia

### Osapisteet:

<b>Hyökkäykset</b>	<b>20</b>
<b>Vartiointi ja palaaminen ohjaajan luo</b>	<b>10</b>

Liike perustuu seuraaviin periaatteisiin:

1. Alussa on aina maalimiehen ja ohjaajan välinen tapaaminen (kättely), johon voi, mutta ei tarvitse liittyä keskustelua. Ohjaaja voi vastata maalimiehen tervehdykseen (normaalilla äänensävyllä). **Tuomari voi kieltää ohjaajaa vastaamasta maalimiehelle alkutervehdyksen jälkeen, ts. liikkeen aikana.**
2. Harjoitus vaikeutuu koiran osalta progressiivisesti luokittain (1, 2, 3).
3. Jokaisessa luokassa maalimiehen on tehtävä selkeä ja ilmeinen hyökkäys kumpaakin kättä käytäten.
4. Hyökkäyshetkellä maalimies ja ohjaaja jäävät liikkumattomiksi 2 sekunnin ajaksi. Jos koira puree 2 sekunnin aikana, työskentely jatkuu normaalisti; jos koira ei pure 2 sekunnin aikana, tuomari keskeyttää liikkeen.
5. Koira saa reagoida vain silloin, kun sen ohjaajan kimppuun hyökätään.
6. Nimenomaan hyökkäävän maalimiehen on käteltävä ohjaajaa.
7. Liikkeen "ohjaajan puolustus" kulku samoin kuin liikkeen "vapaana seuraaminen" kaavio selostetaan kaikille ohjaajille vain kerran, nollakoiran suorituksen aikana. Ohjaajien edustajan pyynnöstä voidaan tarkennuksia ja lisätietoja antaa nollakoiran suorituksen jälkeen.
8. Häiriöt eivät saa kohdistua uhkana koiraan tai ohjaajaan niin, että ne saavat koiran puolustautumaan tai puolustamaan ohjaajansa ennenaikaisesti.
9. Maalimies ei saa koskaan yrittää kaikin tavoin saada koiran mukaansa, vaan hänen on seurattava alussa määritettyä kaaviota. Tuomari päättää nollakoiran suorituksen aikana, voiko maalimies viedä mukaansa lähtevän koiran yli 10 m etäisyydelle. Koiran tulee seurata ohjaajan oikealla tai vasemmalla sivulla. Koira ei saa olla ohjaajan jalkojen välissä, paitsi silloin, kun ohjaajan pysähtyy. Liikkeen kuuluu aina kättely, mutta keskustelu ei ole pakollinen. Molemmat maalimiehet voivat kätellä ohjaajaa. Tuomari voi päättää, että ohjaaja ei saa puhua ensimmäisen käskyn jälkeen. Ohjaaja voi vastata (normaalilla äänensävyllä) maalimiehen tervehdykseen, **muuten hän ei saa sanoa mitään**. Maalimies ei saa käyttäytyä hyökkäävästi ennen kättelyä. Jos liikkeen häiriövaiheessa käytetään kahta maalimiestä, toinen (ei hyökkäävä) maalimies ei kättelyn jälkeen saa tulla 3 m lähemmäs ohjaajaa, kun hyökkäys suoritetaan. Jos koira irrottaa viiveellä (puree uudelleen irrotuksen jälkeen tai ei irrota heti), se menettää korkeintaan 10 pistettä. Liikkeen pisteistä 20 on varattu purulle ja muut liikeosat huomioidaan muissa pisteissä (lisäkäskyt, koira ei vartioi, ei palaa ohjaajan luo 10

sekunnin kuluessa). Kuten hyökkäysliikkeissä, 1 s viive on tässäkin liikkeessä sallittu irrotuksessa.

Jos koira ei reagoi hyökkäykseen 2 sekunnin aikana, se menettää kaikki liikkeestä saavutettavat pisteet. Reaktioaikaa ei saa sekoittaa aikaan, joka koiralta kestää tulla puruun. Puruun tuleminen voi kestää kauemmin maalimiehen väistelyn tai esteen ylityksen vuoksi. Maalimiehen on hyökkäyksessä pidettävä ohjaajasta kiinni 2 sekunnin ajan. Koiran on purtava tämän ajan kuluessa. Ohjaajan on koiran puolustushyökkäyksen aikana pysyttävä vähintään 3 metrin päässä maalimiehestä, irrotuskäskyyn ja koiran sivulle tulon saakka.

**Kättelyn (hyökkävän maalimiehen) jälkeen on erotettava toisistaan nopea kosketus ham-pailla ja täysi ote. Vähennys on silloin -2 eikä -2/m hyökkäyskohtaan asti. Jos koira puree väärää maalimiestä jossain vaiheessa, liikettä ei arvostella.**

#### **Suoritus:**

Ks. kaikkia liikkeitä koskevat valmistelevan osan ohjeet.

Muutama esimerkki liikkeen mahdollisista toteutustavoista:

- Maalimies ja ohjaaja keskustelevaly lyhyesti tavatessaan ja tämän päätteeksi maalimies tekee hyökkäyksen.
- Keskustelun jälkeen maalimies kävelee pois ja palaa sitten suorinta tietä ohjaajan luo tehden hyökkäyksen.
- Kuten edellä, mutta maalimies yrittää harhauttaa koiraa.
- Maalimies hyökkää ulkopuolisen henkilön kimppuun provosoidakseen koiran puolustuskäyttäytymiseen.
- Ulkopuoliset henkilöt tappelevat keskenään koiran itsehillinnän testaamiseksi.
- Maalimies käy kiinni ohjaajaan jossain normaalissa kohtaamistilanteessa jne.
- Tuomari antaa torvella merkin irrotuskäskyä varten. Koiran täytyy vartioida maalimiestä tiiviisti 5 sekunnin ajan. Liike loppuu, kun tuomari antaa ohjaajalle merkin kutsua koira luokseen.
- **jos koira on vartioinut 5 sekunnin ajan, mutta palaa takaisin tuomarin äänimerkistä ennen ohjaajan käskyä (-2).**

#### **Pistevähennykset:**

Ohjaaja puhuu koiralle liikkeen aloituskäskyn jälkeen	-30
<b>Ohjaaja vastaa maalimiehen puheeseen ilman ennakkolupaa</b>	<b>-30</b>
Koira puree ennen maalimiehen tapaamista tai keskustelua, tai sen aikana	-30
Koira puree keskustelun jälkeen, mutta ennen hyökkäystä: per metri laskettuna aiottuun hyökkäyspisteeseen	-2
Koira siirtyy yli 1 m päähän ohjaajasta, mutta ei pure, missä vaiheessa liikettä tahansa, per metri	-1
Koira poistuu yli 10 metrin etäisyydelle ohjaajasta	-30
Koira käyttäytyy aggressiivisesti ulkopuolista henkilöä kohtaan	-30
Koira ei puolusta ohjaajaa 2 sekunnin kuluessa	-30
Ohjaaja rohkaisee koiraa, ei pysy 3 metrin päässä purun aikana tai antaessaan irrotuskäskyn	-30
Koira puree uudelleen irrotuksen jälkeen, per puru	-2
<b>Koira ei purussa, per sekunti</b>	<b>-2</b>
Koira ei palaa ohjaajan sivulle 10 sekunnin kuluessa käskystä	-5
Koira ei vartioi tiiviisti 5 sekuntia	-5

**Liikkeen kuvaus:**

**Esine sijoitetaan 3 m päähän 5 m ympyrästä (valmisteluvyöhyke), samaan kohtaan kaikilla koira-koilla. Tuomarin äänimerkistä ohjaaja ottaa esineen ja asettaa sen 5 m ympyrälinjalle, ja tuomarin pyynnöstä ohjaaja asettaa esineen sitten sisemmän/pienemmän ympyrän keskelle. Ohjaaja komentaa koiran vartioimaan esinettä ja siirtyy osoitettuun piiloon katsomatta taakseen koira.**

Esine sijoitetaan säteeltään 2 m olevan ympyrän keskelle, jonka ympärille on merkitty toinen samankeskinen säteeltään 5 m oleva ympyrä. Tuomari voi käyttää yhtä tai kahta maalimiestä, mutta toisen maalimiehen täytyy pysyä vähintään 10 metrin päässä toisen työskennellessä. Esine on yritettävä varastaa 3 kertaa. Virheet arvostellaan jokaisessa yrityksessä samalla tavalla ja tehdyt pistevähennykset lasketaan yhteen. Jos maalimies onnistuu varastamaan esineen millä tahansa yrityskerralla, koira menettää liikkeen kaikki pisteet (-30 p.).

Yhden yrityksen aikana, joka on sama kaikille kilpailijoille, maalimies voi käyttää tuomarin ohjeistuksen mukaan tiettyjä apuvälineitä koiran häiritsemiseksi. Välineillä ei saa kuitenkaan estää koira puremasta. Läpikäsemätön apuväline on kielletty; koiran on päästävä välineen läpi. Vartioitava esine ei saa olla samanlainen muiden kyseisessä kokeessa käytettyjen välineiden kanssa. Koiran häiritsemiseen käytettävää apuvälinettä ei saa tarkoituksellisesti pudottaa 5 metrin ympyrän sisäpuolelle. Jos koira sekoittaa vartioivan esineen ja apuvälineen, apuvälinettä käytetään kolmannessa yrityksessä vartioitavana esineenä.

Käytettävät esineet ja välineet eivät saa olla vaarallisia koiralle.

Etäisyys, jolla koira puree maalimiestä (ilman apuvälineitä), arvioidaan **esineestä** siihen maalimiehen vartalon osaan, joka on lähimpänä koira. Kun esineen varastamisyksessä käytetään apuvälineitä, etäisyys arvioidaan apuvälineen lähimmästä osasta **esineeseen**.

Maalimiehen on siirryttävä kokonaan ympyrän (**etäisyys esineeseen <2 m tai <5 m**) sisäpuolelle heti, kun joku hänen vartalonsa osa ylittää ympyrän rajan. Pienemmän ympyrän sisällä maalimies voi yrittää esineen varastamista 30 sekunnin ajan. Jos koira 2 m – 5 m etäisyydellä vartioitavasta esineestä hyökkää puremaan, maalimies voi väistää koira ja jos hänellä on apuväline, hänen tulee estää koira sen avulla. Sen sijaan välinettä ei saa käyttää apuna väistämiseksi. Jos joku osa välineestä on alle 2 metrin etäisyydellä vartioitavasta esineestä se vastaa tilannetta, jossa maalimies on alle 2 metrin etäisyydellä ja hän voi yrittää varastaa esineen. Vartioitavia esineitä voi olla vain yksi ja se asetetaan maahan pienempään ympyrään.

Maalimiehen tehtävänä on varastaa esine; hän käyttäytyy neutraalisti 2 m ympyrälle asti, paitsi jos koira hyökkää (oikeus itsepuolustukseen).

Purun määrätyt: puru määritellään esineen vartioinnissa samoin, kuin liikkeissä "keskeytetty pako" ja "etsintä ja kuljetus".

Maahan merkityt ympyrät ovat vain ohjeellisia merkintöjä, joiden avulla voidaan arvioida etäisyys vartioitavan esineen alkuperäiseen paikkaan. Etäisyydet arvioidaan siis esineen sijaintipaikasta laskettuna. Esimerkki: viimeisessä puruvaiheessa koira puree 4 m etäisyydellä ja antaa vetää itsensä 6 m etäisyydelle. Tämä on kaksinkertainen virhe.

- |                                   |    |                              |
|-----------------------------------|----|------------------------------|
| 1. Koira puree 4 m etäisyydellä = | -5 |                              |
| 2. Antaa vetää itseään 2 m =      | -2 | yhteensä <b>7 pistettä</b> . |

Jos koira liikkeen lopussa ohjaajan saapuessa tulee ohjaajaa vastaan, seuraa vähennys yleisvaikutelmasta. Mikäli koira liikkuu pois esineen luota ennen, kuin tuomari antaa ohjaajalle äänimerkin palata koiran luokse, pistevähennys on 1 p./1 m ja jos koira liikkuu yli 10 m, liike nollautuu.

**Suoritus**

Ks. kaikkia liikkeitä koskevat valmistelevan osan ohjeet.

- Ohjaaja sijoittaa esineen 2 m ympyrän keskelle, antaa koiralle käskyn vartioida esinettä ja poistuu sitten osoitettuun piilopaikkaan.

- Maalimies siirtyy neutraalisti käyttäytyen ulompaan ympyrään ja yrittää ottaa esineen koskematta koiraan tai houkuttelematta sitä mitenkään. Jos koira päästää maalimiehen 2 m ympyrään, hän saa yrittää kaikin mahdollisin keinoin koira hämäämällä, uhkaamalla ja västelemällä vaikuttaa koiraan ja häiritä sen vartiointia. Hänellä on noin 30 sekuntia aikaa yrittää varastaa esine.
- Jos koira puree missä tahansa tilanteessa ilman, että maalimies on koskettanut esinettä tai varastanut sen, maalimiehen täytyy odottaa 2 s ja sitten poistua normaalisti käyttäytyen, tai jos koira ei irrota, vetää koira mukanaan. Jos koira puree maalimiehen varastettua esineen, hänen on heti asetettava esine maahan jalkojensa viereen ja sitten jatkettava kuten edellä on kuvattu.
- Jos koira ottaa esineen suuhunsa tai asettaa yhdenkin jalkansa esineen sisälle tai päälle maalimiestä purematta, maalimiehen täytyy tarttua esineeseen ja vetää se 2 m ympyrän ulkopuolelle (**2 m etäisyydelle**), jotta tuomari voi keskeyttää liikkeen puutteellisen vartioinnin vuoksi.
- Etäisyys esineeseen silloin, kun koira puree maalimiestä, arvioidaan maalimiehen sijainnin mukaan. Jos koira antaa maalimiehen vetää itsensä mukanaan, etäisyys arvioidaan koiran mukaan, kun kaikki koiran neljää jalkaa ovat ympyrän ulkopuolella.
- Jos tuomari katsoo esineen vartioinnissa olleen puutteita, vaikka koira onnistuukin estämään esineen varastamisen, hän voi tehdä pistevähennyksen yleisvaikutelmasta.
- Jos ohjaaja katsoo koira piilossa ollessaan (tai sinne menessään), koira menettää liikkeen kaikki pisteet.
- Jos koira puree vartioitavaa esinettä, tehdään pistevähennys yleisvaikutelmasta. Jos koira rikkoo esineen, se menettää liikkeen kaikki pisteet.

#### Pistevähennykset:

Koira puree maalimiestä 2 m alueella ennen, kuin hän on koskenut esineeseen	ei vähennystä
Koira puree maalimiestä 2 m alueella ja antaa vetää itsensä ympyrän rajalle	ei vähennystä
Koira puree maalimiestä 2 m alueella ja antaa vetää itsensä ympyrän ulkopuolelle, per metri	-1
Koira puree ja antaa vetää itsensä yli 5 m matkan	-15
Koira antaa vetää itsensä 5 m ympyrän ulkopuolelle eikä irrota 10 sekunnin kuluessa	-30
Koira antaa maalimiehen ottaa esineen ja siirtää sitä, puree kuitenkin ympyröiden sisäpuolella, per metri	-1
Koira antaa maalimiehen ottaa esineen ja siirtää sitä, puree kuitenkin 5 – 10 m välissä	-15
Koira antaa maalimiehen ottaa esineen ja siirtää sitä yli 10 m	-30
Koira puree maalimiestä 2 – 5 m välissä	-5
Koira puree maalimiestä 5 metrin alueen ulkopuolella (liike keskeytetään)	-30

## VII – PISTETAULUKKO

Kokeet jakautuvat kolmeen luokkaan niin, että liikesuoritukset vaikeutuvat loogisesti ylemmän luokkaan siirtäessä. Eri luokkien maksimipisteet ovat seuraavat:

- 200 pistettä luokassa 1
- 300 pistettä luokassa 2
- 400 pistettä luokassa 3

Liikekohtaiset maksimipisteet on esitetty seuraavassa taulukossa:

Liikkeet	Luokka 1	Luokka 2	Luokka 3
Vapaana seuraaminen	6	6	6
Paikallaolo	10	10	10
Ruoasta kieltäytyminen	5	10	10
Eteenlähetys	12	12	12
Nouto	12	12	12
Asennot	10	20	20
Tunnistusnouto	-	15	15
Seinä	15*	15*	15
Aitaeste	15*	20	20
Pituushyppy	15*	15*	20
Keppihyökkäys (esteiden kanssa luokissa 2 ja 3)	50	40	50
Pakohyökkäys	50	30	30
Ohjaajan puolustus	30	30	30
Etsintä ja kuljetus	-	40	40
Keskeytetty hyökkäys	-	-	30
Hyökkäys apuvälinein	-	40	50
Esineen vartiointi	-	-	30
<b>Yhteensä</b>	<b>200</b>	<b>300</b>	<b>400</b>

\* valinnaiset liikkeet

## ARVOSANAT

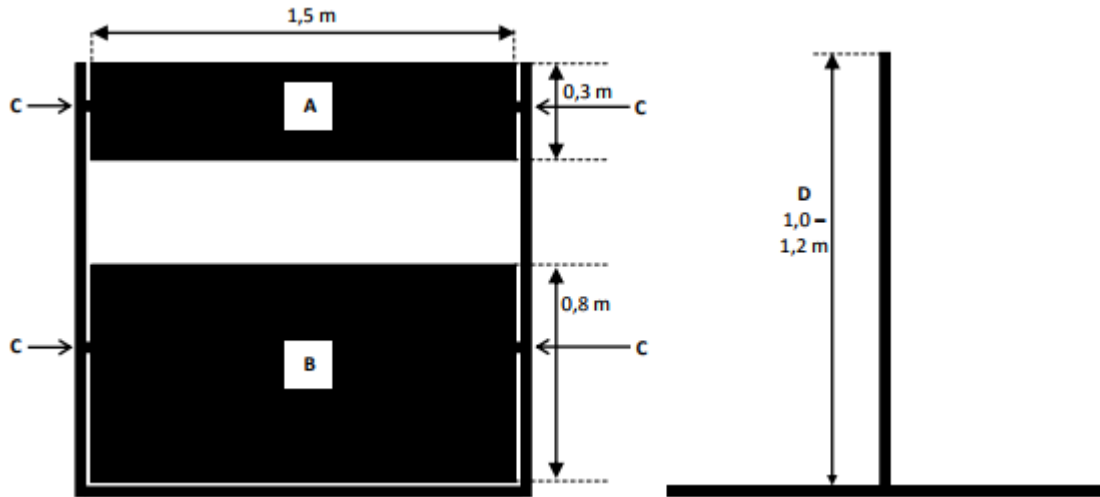
0 – 299	Puutteellinen
300 – 319	Tyydyttävä
320 – 339	Hyvä
340 – 359	Erittäin hyvä
<b>360 – 400</b>	<b>Erinomainen</b>

Tasapisteissä järjestys määräytyy seuraavasti:

1. korkein pistemäärä puruliikkeissä
2. korkein pistemäärä tottelevaisuusliikkeissä
3. korkein pistemäärä hyppyliikkeissä.

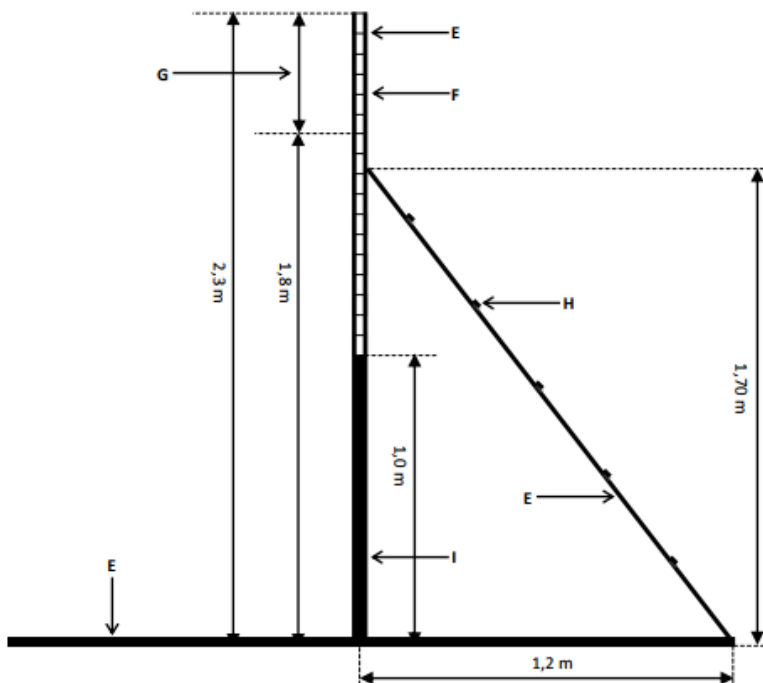
## VIII – TELINEET – TEKNISET KAAVIOT

### 1. Aitaeste



A	Nivelletty lauta 1,5 m x 0,3 m
B	Nivelletty paneeli 1,5 m x 0,6 m
C	Nivelet
D	Säädettävä korkeus 1,0 – 1,2 m

### 2. Seinäeste



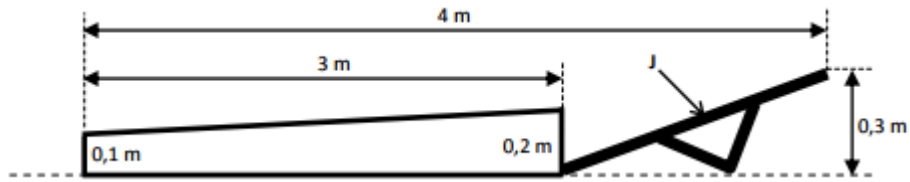
**Seinäesteen leveys 1,5 m – 1,9 m.**

E	Palkki
F	Höyläämättömät laudat, korkeus 10 cm, paksuus 27-30 mm
G	Säädettävä korkeus 1,8 m – 2,3 m
H	Poikkipuomit 30 cm välein
I	Kiinteä paneeli 1 m

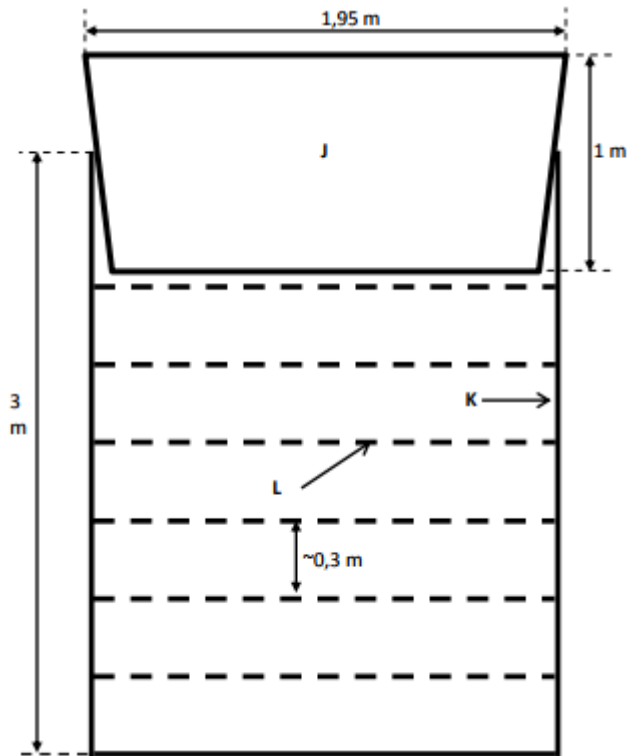


### 3. Pituuseste

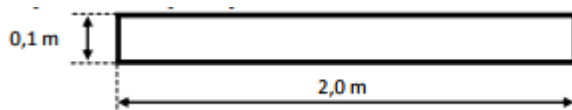
*Kehikko sivulta katsottuna*



*Kehikko päältä katsottuna*



*Kehikon etusivu*



J	Keinulauta
K	Puinen tai metallinen kehikko
L	Joustavat ja värilliset nauhat tai kevyet metallitangot tai PVC-putket, noin 30 cm välein

## IX – KÄYTETYT LYHENTEET

kg	kilogramma
m	metri
min	minuutti
sek	sekunti
p.	piste
YV	yleisvaikutelma

## X – KOEOHJEEN VOIMASSAOLO

### Koeohje 1995

Voimassa oleva kansainvälinen Mondioring-koeohje (FCI-MR) käsiteltiin ja hyväksyttiin Palveluskoirakomission kokouksessa 17.3.2001 Nova Goricassa, Sloveniassa.

Ainoastaan toimivaltainen kansallinen liitto voi hyväksyä kokeiden järjestämisen kussakin maassa. Tulkintakysymyksissä määrävänä pidetään koeohjeen ranskankielistä versiota.

#### **FCI Palveluskoirakomissio**

**Puheenjohtaja: Eberhard Strasser**

**17.3.2001, Nova Gorica, Slovenia**

**FCI:n yleiskokous on hyväksynyt tämän Mondioring-koeohjeen toukokuussa 2002 (Weissbad). Koeohje tulee voimaan 1.1.2003.**

***FCI:n hallitus on hyväksynyt lihavoituina ja kursiiivilla merkityt muutokset Pariisissa lokakuussa 2016.***